
BIULETYN INFORMACYJNY LASÓW PAŃSTWOWYCH

Nr 6 (246)

CZERWIEC 2013



Dyrekcja Generalna Lasów Państwowych
ul. Bitwy Warszawskiej 1920 r. nr 3, 02-362 Warszawa
tel. 22 58 98 100, fax 22 58 98 171

PL ISSN 1428-5940

DYREKCJA GENERALNA LASÓW PAŃSTWOWYCH

ul. Bitwy Warszawskiej 1920 r. nr 3, 02–362 Warszawa, tel. 22 58 98 100, fax 22 58 98 171

Dyrektor Generalny Lasów Państwowych – Adam WASIAK	tel. 22 58 98 101
Biuro Dyrektora Generalnego – Dyrektor Biura Zofia CHREMPIŃSKA	22 58 98 342
Rzecznik Prasowy – Anna MALINOWSKA	22 58 98 111
Zespół Obsługi – Anna TRZECIAK-WISZOWATA	22 58 98 110
Zespół ds. Współpracy Międzynarodowej – Tomasz WÓJCIK	22 58 98 340
Zespół ds. Obronności i Ochrony Informacji Niejawnych – Mariusz KWIECIŃSKI	22 58 98 260
Biuro Marketingu – Dyrektor Biura Andrzej BALLAUN	22 58 98 200
Inspekcja Lasów Państwowych – Główny Inspektor LP Edward HAŁADAJ	22 58 98 120
Główny Inspektor Straży Leśnej – Tadeusz PASTERNAK	22 58 98 117
Wydział Zarządzania Zasobami Ludzkimi – naczelnik Agnieszka GRZEGORCZYK	22 58 98 140
Zespół Radców Prawnych – koordynator Marek RATYŃSKI	22 58 98 113
Zastępca dyrektora generalnego LP ds. gospodarki leśnej – Jan SZRAMKA	22 58 98 106
Wydział Gospodarowania Ekosystemami Leśnymi – naczelnik Tomasz GRĄDZKI	22 58 98 220
Wydział Ochrony Ekosystemów – naczelnik Aldona PERLIŃSKA	22 58 98 230
Wydział Ochrony Przyrody – naczelnik Jolanta BŁASIAK	22 58 98 290
Wydział Zarządzania Składnikami Majątku – naczelnik Sławomir SAWICKI	22 58 98 240
Zespół ds. Gospodarki Lokalowej – Piotr MŁYNARCZYK	22 58 98 130
Wydział Prognozowania i Planowania Zasobów Leśnych – naczelnik Jacek PRZYPAŚNIAK	22 58 98 250
Stanowisko ds. Łowiectwa – główny specjalista SL Jan BŁASZCZYK	22 58 98 118
Stanowisko ds. BHP – główny specjalista SL Piotr GOTOWICKI	22 58 98 116
Zastępca dyrektora generalnego LP ds. ekonomicznych – Marcin POLAK	22 58 98 104
Główny Księgowy LP – Andrzej CZERSKI	22 58 98 150
Wydział Księgowości – naczelnik Krystyna MAGIERA	22 58 98 125
Wydział Analiz Ekonomicznych i Planowania – naczelnik Krzysztof JANECKO	22 58 98 160
Wydział Informatyki – naczelnik Paweł POGODA	22 58 98 180
Wydział Rozwoju i Innowacji – naczelnik Jerzy KAPRAL	22 58 98 210
Wydział Administracji – naczelnik Walerian ŻYNDUL	22 58 98 170
Zespół ds. Zamówień Publicznych – Alina NIEWIADOMSKA	22 58 98 280

Adresy, telefony i telefaksy Regionalnych Dyrekcji Lasów Państwowych

15–424 BIAŁYSTOK , ul. Lipowa 51	tel. centr. 85 748 18 00	fax 85 652 23 73
80–804 GDAŃSK , ul. Rogaczewskiego 9/19	58 321 00 71	58 302 11 25
40–543 KATOWICE , ul. Huberta 43/45	32 251 43 02 do 04	32 251 57 39
31–159 KRAKÓW , al. Słowackiego 17a	12 633 54 33	12 633 13 51
38–400 KROSNO , ul. Bieszczadzka 2	13 436 44 51	13 436 43 01
20–950 LUBLIN , ul. Czechowska 4	81 532 70 31	81 532 49 47
91–402 ŁÓDŹ , ul. J. Matejki 16	42 631 79 00	42 631 79 82
10–959 OLSZTYN , ul. Kościuszki 46/48	89 527 05 09	89 527 21 70
64–920 PIŁA , ul. Kalina 10	67 212 48 44	67 212 64 78
60–815 POZNAŃ , ul. Gajowa 10	61 866 82 41	61 847 28 69
26–600 RADOM , ul. 25 Czerwca 68	48 385 60 00	48 385 60 01
71–434 SZCZECIN , ul. J. Słowackiego 2	91 432 87 00	91 422 53 13
78–400 SZCZECINEK , ul. Mickiewicza 2	94 372 63 00	94 372 63 01
87–100 TORUŃ , ul. Mickiewicza 9	56 658 43 00	56 658 43 66
03–841 WARSZAWA , ul. Grochowska 278	22 517 33 00	22 517 33 61
50–357 WROCŁAW , ul. Grunwaldzka 90	71 377 17 00	71 328 24 01
65–950 ZIELONA GÓRA , ul. Kazimierza Wlk. 24a	68 325 44 51	68 325 36 30

Zakłady o zasięgu krajowym podporządkowane dyrektorowi generalnemu LP

Centrum Informacyjne Lasów Państwowych ul. Bitwy Warszawskiej 1920 r. nr 3, 02–362 Warszawa	tel. 22 822 49 31
Centrum Koordynacji Projektów Środowiskowych ul. Stawki 2, 00–193 Warszawa	22 318 70 82
Leśny Bank Genów Kostrzyca Miłków 300, 58–535 Miłków	75 713 12 39
Ośrodek Kultury Leśnej ul. Działyńskich 2, 63–322 Gołuchów	62 761 50 45
Ośrodek Rozwojowo-Wdrożeniowy Lasów Państwowych Bedoń, ul. Sienkiewicza 19, 95–020 Andrespol	42 677 25 00
Ośrodek Techniki Leśnej ul. Zaciszna 2, 63–200 Jarocin	62 747 35 82
Zakład Informatyki Lasów Państwowych Bedoń, ul. Sienkiewicza 19, 95–020 Andrespol	42 677 25 45

BIULETYN INFORMACYJNY LASÓW PAŃSTWOWYCH

REDAGUJĄ: Artur Rutkowski (redaktor naczelny), Wawrzyniec Milewski (redaktor), Tomasz Krawczyk (skład i opr. tech.)

ADRES REDAKCJI: ul. Bitwy Warszawskiej 1920 r. nr 3, 02–362 Warszawa, tel. 22 822 49 31, 22 822 32 01 w. 515

Numer opublikowano 10.06.2013 r., nakład 1500 egz.

SPIS TREŚCI

AKTY NORMATYWNE DYREKTORA GENERALNEGO LASÓW PAŃSTWOWYCH

Zarządzenia Dyrektora Generalnego Lasów Państwowych (od 18 kwietnia 2013 r. do 31 maja 2013 r.)	3
Decyzje Dyrektora Generalnego Lasów Państwowych (od 26 marca 2013 r. do 25 kwietnia 2013 r.)	3
Zarządzenie nr 37 Dyrektora Generalnego Lasów Państwowych z dnia 18 kwietnia 2013 r. w sprawie obrębów leśnych Nadleśnictwa Włoszczowa Regionalnej Dyrekcji Lasów Państwowych w Radomiu (EO-0151-2/2013)	4
Zarządzenie nr 38 Dyrektora Generalnego Lasów Państwowych z dnia 18 kwietnia 2013 r. w sprawie obrębów leśnych Nadleśnictwa Mieszkowice Regionalnej Dyrekcji Lasów Państwowych w Szczecinie (EO-0151-3/2013)	5
Zarządzenie nr 39 Dyrektora Generalnego Lasów Państwowych z dnia 18 kwietnia 2013 r. w sprawie obrębów leśnych Nadleśnictwa Bierzwnik Regionalnej Dyrekcji Lasów Państwowych w Szczecinie (EO-0151- 4/2013)	6
Zarządzenie nr 40 Dyrektora Generalnego Lasów Państwowych z dnia 18 kwietnia 2013 r. w sprawie określenia i wprowadzenia zmian w zasięgu terytorialnym nadleśnictw: Mrągowo i Strzałowo Regionalnej Dyrekcji Lasów Państwowych w Olsztynie (EO-0151-7/2013)	7
Zarządzenie nr 41 Dyrektora Generalnego Lasów Państwowych z dnia 23 kwietnia 2013 r. w sprawie obrębów leśnych Nadleśnictwa Samaki Regionalnej Dyrekcji Lasów Państwowych w Lublinie (EO-0151-6/2013)	9
Zarządzenie nr 42 Dyrektora Generalnego Lasów Państwowych z dnia 25 kwietnia 2013 r. w sprawie Planu Finansowo-Gospodarczego Państwowego Gospodarstwa Leśnego Lasy Państwowe na 2013 rok (EP-0337-12-4/13)	10
Zarządzenie nr 43 Dyrektora Generalnego Lasów Państwowych z dnia 25 kwietnia 2013 r. w sprawie powołania Stałej Komisji do zamawiania usług w zakresie badań naukowych przez Dyrektora Generalnego Lasów Państwowych oraz procedur postępowania z tym związanych (EO-500-1/13)	11
Zarządzenie nr 44 Dyrektora Generalnego Lasów Państwowych z dnia 15 maja 2013 r. w sprawie zmian terytorialnych Leśnego Kompleksu Promocyjnego „Lasy Olsztyńskie” (ZO-731-87/2013)	19
Zarządzenie nr 45 Dyrektora Generalnego Lasów Państwowych z dnia 31 maja 2013 r. w sprawie Regulaminu organizacyjnego Dyrekcji Generalnej Lasów Państwowych (EO-013-4/2013)	20
Decyzja nr 33 Dyrektora Generalnego Lasów Państwowych z dnia 19 kwietnia 2013 r. w sprawie powołania Komisji Przetargowej ds. zamówienia publicznego pod nazwą „Dostawa urządzeń komputerowych” (EZ-2710-4/13)	36
Decyzja nr 35 Dyrektora Generalnego Lasów Państwowych z dnia 25 kwietnia 2013 r. w sprawie zatwierdzenia planu finansowo-gospodarczego Regionalnej Dyrekcji Lasów Państwowych (EP-0337-9-4/13)	36
Decyzja nr 36 Dyrektora Generalnego Lasów Państwowych z dnia 25 kwietnia 2013 r. w sprawie zatwierdzenia planu zakładów o zasięgu krajowym (EP-0337-10-4/13)	37
Decyzja nr 37 Dyrektora Generalnego Lasów Państwowych z dnia 25 kwietnia 2013 r. w sprawie zatwierdzenia planu finansowo-gospodarczego Dyrekcji Generalnej Lasów Państwowych (EP-0337-11-4/13)	37
Decyzja nr 38 Dyrektora Generalnego Lasów Państwowych z dnia 25 kwietnia 2013 r. w sprawie zatwierdzenia średniookresowego planu nakładów na środki trwałe, wartości niematerialne i prawne oraz inwestycje na lata 2014–2017 (EP-0337-14-1/13)	38
Posiedzenie Kolegium Lasów Państwowych. Warszawa, 3 kwietnia 2012 r. (GD-0011/1/2012)	38

SPRZEDAŻ NIERUCHOMOŚCI

Nieruchomości przeznaczone do sprzedaży, zatwierdzone przez Dyrektora Generalnego Lasów Państwowych

– Regionalna Dyrekcja Lasów Państwowych Białystok	41
– Regionalna Dyrekcja Lasów Państwowych Katowice	42
– Regionalna Dyrekcja Lasów Państwowych Wrocław	43

NIERUCHOMOŚCI ZBYWANE I NABYWANE

przez Skarb Państwa – Lasy Państwowe

– Regionalna Dyrekcja Lasów Państwowych Kraków, Nadleśnictwo Brzesko	44
– Regionalna Dyrekcja Lasów Państwowych Krosno, Nadleśnictwo Komańcza	44
– Regionalna Dyrekcja Lasów Państwowych Lublin, Nadleśnictwo Tomaszów	45
– Regionalna Dyrekcja Lasów Państwowych Zielona Góra, Nadleśnictwo Nowa Sól	45

Ogłoszenia	46
Notatki	47

AKTY NORMATYWNE DYREKTORA GENERALNEGO LASÓW PAŃSTWOWYCH

ZARZĄDZENIA DYREKTORA GENERALNEGO LASÓW PAŃSTWOWYCH (od 18 kwietnia 2013 r. do 31 maja 2013 r.)

- Zarządzenie nr 37 z dnia 18 kwietnia 2013 r. w sprawie obrębów leśnych Nadleśnictwa Włoszczowa Regionalnej Dyrekcji Lasów Państwowych w Radomiu (EO-0151-2/2013)
- Zarządzenie nr 38 z dnia 18 kwietnia 2013 r. w sprawie obrębów leśnych Nadleśnictwa Mieszkowice Regionalnej Dyrekcji Lasów Państwowych w Szczecinie (EO-0151-3/2013)
- Zarządzenie nr 39 z dnia 18 kwietnia 2013 r. w sprawie obrębów leśnych Nadleśnictwa Bierzwnik Regionalnej Dyrekcji Lasów Państwowych w Szczecinie (EO-0151-4/2013)
- Zarządzenie nr 40 z dnia 18 kwietnia 2013 r. w sprawie określenia i wprowadzenia zmian w zasięgu terytorialnym nadleśnictw: Mrągowo i Strzałowo Regionalnej Dyrekcji Lasów Państwowych w Olsztynie (EO-0151-7/2013)
- Zarządzenie nr 41 z dnia 23 kwietnia 2013 r. w sprawie obrębów leśnych Nadleśnictwa Sarnaki Regionalnej Dyrekcji Lasów Państwowych w Lublinie (EO-0151-6/2013)
- Zarządzenie nr 42 z dnia 25 kwietnia 2013 r. w sprawie Planu Finansowo-Gospodarczego Państwowego Gospodarstwa Leśnego Lasy Państwowe na 2013 rok (EP-0337-12-4/13)
- Zarządzenie nr 43 z dnia 25 kwietnia 2013 r. w sprawie powołania Stałej Komisji do zamawiania usług w zakresie badań naukowych przez Dyrektora Generalnego Lasów Państwowych oraz procedur postępowania z tym związanych (EO-500-1/13)
- Zarządzenie nr 44 z dnia 15 maja 2013 r. w sprawie zmian terytorialnych Leśnego Kompleksu Promocyjnego „Lasy Olsztyńskie” (ZO-731-87/2013)
- Zarządzenie nr 45 z dnia 31 maja 2013 r. w sprawie Regulaminu organizacyjnego Dyrekcji Generalnej Lasów Państwowych (EO-013-4/2013)

DECYZJE DYREKTORA GENERALNEGO LASÓW PAŃSTWOWYCH (od 26 marca 2013 r. do 25 kwietnia 2013 r.)

- Decyzja nr 32 z dnia 3 kwietnia 2013 r. w sprawie udzielenia zamówienia publicznego pn. „Obsługa prawna transakcji nabycia akcji spółki Polskie Koleje Linowe S.A.” – w trybie z wolnej ręki (EZ-2715-2/13)
- Decyzja nr 33 z dnia 19 kwietnia 2013 r. w sprawie powołania Komisji Przetargowej ds. zamówienia publicznego pod nazwą „Dostawa urządzeń komputerowych” (EZ-2710-4/13)
- Decyzja nr 34 z dnia 19 kwietnia 2013 r. w sprawie zlecenia Instytutowi Łączności – Państwowemu Instytutowi Badawczemu realizacji tematu badawczego pt. „Studium wykonalności budowy sieci transmisji danych w oparciu o technologię radiową przy wykorzystaniu posiadanej przez Lasy Państwowe infrastruktury masztów i wież obserwacyjnych ppoż.” (EO-5011-49-6/13)
- Decyzja nr 35 z dnia 25 kwietnia 2013 r. w sprawie zatwierdzenia planu finansowo-gospodarczego Regionalnej Dyrekcji Lasów Państwowych (EP-0337-9-4/13)
- Decyzja nr 36 z dnia 25 kwietnia 2013 r. w sprawie zatwierdzenia planu zakładów o zasięgu krajowym (EP-0337-10-4/13)
- Decyzja nr 37 z dnia 25 kwietnia 2013 r. w sprawie zatwierdzenia planu finansowo-gospodarczego Dyrekcji Generalnej Lasów Państwowych (EP-0337-11-4/13)
- Decyzja nr 38 z dnia 25 kwietnia 2013 r. w sprawie zatwierdzenia średniookresowego planu nakładów na środki trwałe, wartości niematerialne i prawne oraz inwestycje na lata 2014–2017 (EP-0337-14-1/13)
- Decyzja nr 39 z dnia 25 kwietnia 2013 r. w sprawie zlecenia Szkole Głównej Gospodarstwa Wiejskiego w Warszawie realizacji tematu badawczego pt. „Monitoring zoolindykacyjny regeneracji drzewostanów pohuraganowych w Puszczy Piskiej” (EO-5011-32-3/13)

UWAGA: z chwilą ukazania się drukiem „Biuletynu Informacyjnego Lasów Państwowych” wszystkie zarządzenia i decyzje Dyrektora Generalnego LP wraz z załącznikami publikowane są na stronie internetowej Biuletynu Informacji Publicznej PGL LP: <http://bip.lasy.gov.pl>

**ZARZĄDZENIE NR 37
DYREKTORA GENERALNEGO LASÓW PAŃSTWOWYCH**

z dnia 18 kwietnia 2013 r.

**w sprawie obrębów leśnych Nadleśnictwa Włoszczowa
Regionalnej Dyrekcji Lasów Państwowych w Radomiu**

EO-0151-2/2013

Na podstawie art. 32 ust. 3 pkt 2 i art. 33 ust. 1 ustawy z dnia 28 września 1991 r. o lasach (jednolity tekst w Dz. U. z 2011 r. Nr 12, poz. 59 z późn. zm.) oraz w związku z § 6 Statutu Państwowego Gospodarstwa Leśnego Lasy Państwowe, stanowiącego załącznik do Zarządzenia nr 50 Ministra Ochrony Środowiska, Zasobów Naturalnych i Leśnictwa z dnia 18 maja 1994 r. w sprawie nadania Statutu Państwowemu Gospodarstwu Leśnemu Lasy Państwowe, oraz zgodnie z Zarządzeniem nr 30 Dyrektora Generalnego Lasów Państwowych z dnia 29 listopada 1996 r. w sprawie obrębów leśnych, zarządza się, co następuje:

§ 1

Z dniem 1 stycznia 2015 r. w Nadleśnictwie Włoszczowa łączy się obręby leśne Oleszno i Włoszczowa w jeden obręb leśny Włoszczowa.

§ 2

W związku ze zmianą określoną w § 1 Nadleśnictwo Włoszczowa będzie posiadało jeden obręb leśny o zasięgu terytorialnym 499,54 km².

§ 3

Zasięg terytorialny Nadleśnictwa Włoszczowa nie ulegnie zmianie i będzie równy zasięgowi terytorialnemu obrębu leśnego Włoszczowa zgodnie z załącznikiem do niniejszego zarządzenia.

§ 4

Z dniem wskazanym w § 1 tracą moc wcześniejsze zarządzenia i decyzje Dyrektora Generalnego Lasów Państwowych w części dotyczącej określenia lub wprowadzenia zmian w zasięgu terytorialnym obrębów leśnych Nadleśnictwa Włoszczowa.

§ 5

Zarządzenie wchodzi w życie z dniem podpisania.

**DYREKTOR GENERALNY
LASÓW PAŃSTWOWYCH**
mgr inż. Adam Wasiaś

Załącznik do Zarządzenia nr 37
Dyrektora Generalnego Lasów Państwowych
z dnia 18 kwietnia 2013 r.

**ZASIĘG TERYTORIALNY
Nadleśnictwa Włoszczowa**

Nazwa nadleśnictwa	Nazwa obrębu leśnego	Województwo, powiat, gmina	Obręb ewidencyjny (lub jego część)
Włoszczowa (16-16)	Włoszczowa (16-16-1)	<u>świętokrzyskie</u> jędrzejowski Małogoszcz – ob. wiejski	Henryków cz.
		jędrzejowski Oksa	Lipno cz.
		kielecki Łopuszno	Ewelinów, Lasocin, Rudniki cz.
		konecki Słupia	Mnin, Wólka, Skąpe cz., Zaostrów cz.
		włoszczowski Krasocin	Borowiec, Chotów, Cieśle, Czostków, Dąbrówka, Kozia Wieś, Krasocin, Lipie, Ludynia, Nowy Dwór, Oleszno, Ostrów, Sułków, Świdno, Wojciechów, Wola Świdzińska, Żeleznica-Zabrody
		włoszczowski Włoszczowa-Miasto	0001, 0004, 0009
		włoszczowski Włoszczowa – ob. wiejski	Bebelno-Kolonia, Bebelno-Wieś, Czarnca, Danków Duży, Gościencin, Jeżowice, Kały, Konieczno, Kurzelów, Kuzki, Ludwinów, Łachów, Michałów, Międzylesie, Motyczno, Nieznanowice, Przygradów, Rzębiec, Siłpia Duża, Wymysłów
Nadleśnictwo Włoszczowa: zasięg terytorialny 499,54 km² powierzchnia ogólna 14 698,86 ha powierzchnia leśna 14 274,09 ha			

**ZARZĄDZENIE NR 38
DYREKTORA GENERALNEGO LASÓW PAŃSTWOWYCH**

z dnia 18 kwietnia 2013 r.

**w sprawie obrębów leśnych Nadleśnictwa Mieszkowice
Regionalnej Dyrekcji Lasów Państwowych w Szczecinie**

EO-0151-3/2013

Na podstawie art. 32 ust. 3 pkt 2 i art. 33 ust. 1 ustawy z dnia 28 września 1991 r. o lasach (jednolity tekst w Dz. U. z 2011 r. Nr 12, poz. 59 z późn. zm.) oraz w związku z § 6 Statutu Państwowego Gospodarstwa Leśnego Lasy Państwowe, stanowiącego załącznik do Zarządzenia nr 50 Ministra Ochrony Środowiska, Zasobów Naturalnych i Leśnictwa z dnia 18 maja 1994 r. w sprawie nadania Statutu Państwowemu Gospodarstwu Leśnemu Lasy Państwowe, oraz zgodnie z Zarządzeniem nr 30 Dyrektora Generalnego Lasów Państwowych z dnia 29 listopada 1996 r. w sprawie obrębów leśnych, zarządza się, co następuje:

§ 1

Z dniem 1 stycznia 2014 r. w Nadleśnictwie Mieszkowice łączy się obręby leśne Mieszkowice, Łysogórki i Godków w jeden obręb leśny Mieszkowice.

§ 2

W związku ze zmianą określoną w § 1 Nadleśnictwo Mieszkowice będzie posiadało jeden obręb leśny o zasięgu terytorialnym 560,11 km².

§ 3

Zasięg terytorialny Nadleśnictwa Mieszkowice nie ulegnie zmianie i będzie równy zasięgowi terytorialnemu obrębu leśnego Mieszkowice zgodnie z załącznikiem do niniejszego zarządzenia.

§ 4

Z dniem wskazanym w § 1 tracą moc wcześniejsze zarządzenia i decyzje Dyrektora Generalnego Lasów Państwowych w części dotyczącej określenia lub wprowadzenia zmian w zasięgu terytorialnym obrębów leśnych Nadleśnictwa Mieszkowice.

§ 5

Zarządzenie wchodzi w życie z dniem podpisania.

**DYREKTOR GENERALNY
LASÓW PAŃSTWOWYCH**
mgr inż. Adam Wasiak

Załącznik do Zarządzenia nr 38
Dyrektora Generalnego Lasów Państwowych
z dnia 18 kwietnia 2013 r.

**ZASIĘG TERYTORIALNY
Nadleśnictwa Mieszkowice**

Nazwa nadleśnictwa	Nazwa obrębu leśnego	Województwo, powiat, gmina	Obręb ewidencyjny (lub jego część)
Mieszkowice (10-17)	Mieszkowice (10-17-1)	<u>zachodniopomorskie</u> gryfiński Miasto Cedynia	wszystkie
		gryfiński Gmina Cedynia	Orzechów cz., Osinów Dolny, Radostów, Golice, Żelechów, Siekierki, Stary Kostrzynek, Stara Rudnica
		gryfiński Gmina Chojna	Białęgi, Narost, Brwice, Jelenin, Czarortyja cz., Godków cz., Kaliska cz.
		gryfiński Miasto Mieszkowice	wszystkie
		gryfiński Gmina Mieszkowice	Kurzycko cz., Kłosów cz., Czelin cz., Stary Błeszyn, Siegniew, Kępa, Gozdowice, Stare Łysogórki, Wierzchlas, Zielin, Sitno, Goszków, Troszyn, Goszkówek, Kamionka
		gryfiński Miasto Moryń	wszystkie
		gryfiński Gmina Moryń	Dolsko cz., Mirowo cz., Gądno, Przyjezierze, Bielin, Młynary, Przyjezierze II, Witnica, Stare Objezierze, Klępicz cz., Nowe Objezierze
		gryfiński Miasto Trzcińsko Zdrój	Trzcińsko Zdrój 4

Dokończenie tabeli na str. 6

Nazwa nadleśnictwa	Nazwa obrębu leśnego	Województwo, powiat, gmina	Obręb ewidencyjny (lub jego część)
Mieszkowice (10-17)	Mieszkowice (10-17-1)	gryfiński Gmina Trzcińsko Zdrój	Chełm Dolny cz., Chełm Górny, Piaseczno cz., Klasztorne cz., Górczyn, Smuga, Gogolice, Rosnowo cz., Rosnówek, Drzeszcz, Czarnołęka cz.
		myśliborski Gmina Dębno	Warnice cz., Smolnica cz.
Nadleśnictwo Mieszkowice: zasięg terytorialny 560,11 km² powierzchnia ogólna 23 136 ha powierzchnia leśna 21 883,3 ha			

**ZARZĄDZENIE NR 39
DYREKTORA GENERALNEGO LASÓW PAŃSTWOWYCH**

z dnia 18 kwietnia 2013 r.

**w sprawie obrębów leśnych Nadleśnictwa Bierzwnik
Regionalnej Dyrekcji Lasów Państwowych w Szczecinie**

EO-0151- 4/2013

Na podstawie art. 32 ust. 3 pkt 2 i art. 33 ust. 1 ustawy z dnia 28 września 1991 r. o lasach (jednolity tekst w Dz. U. z 2011 r. Nr 12, poz. 59 z późn. zm.) oraz w związku z § 6 Statutu Państwowego Gospodarstwa Leśnego Lasy Państwowe, stanowiącego załącznik do Zarządzenia nr 50 Ministra Ochrony Środowiska, Zasobów Naturalnych i Leśnictwa z dnia 18 maja 1994 r. w sprawie nadania Statutu Państwowemu Gospodarstwu Leśnemu Lasy Państwowe, oraz zgodnie z Zarządzeniem nr 30 Dyrektora Generalnego Lasów Państwowych z dnia 29 listopada 1996 r. w sprawie obrębów leśnych, zarządza się, co następuje:

§ 1

Z dniem 1 stycznia 2014 r. w Nadleśnictwie Bierzwnik łączy się obręby leśne Bierzwnik i Wygon w jeden obręb leśny Bierzwnik.

§ 2

W związku ze zmianą określoną w § 1 Nadleśnictwo Bierzwnik będzie posiadało jeden obręb leśny o zasięgu terytorialnym 373,16 km².

§ 3

Zasięg terytorialny Nadleśnictwa Bierzwnik nie ulegnie zmianie i będzie równy zasięgowi terytorialnemu obrębu leśnego Bierzwnik zgodnie z załącznikiem do niniejszego zarządzenia.

§ 4

Z dniem wskazanym w § 1 tracą moc wcześniejsze zarządzenia i decyzje Dyrektora Generalnego Lasów Państwowych w części dotyczącej określenia lub wprowadzenia zmian w zasięgu terytorialnym obrębów leśnych Nadleśnictwa Bierzwnik.

§ 5

Zarządzenie wchodzi w życie z dniem podpisania.

**DYREKTOR GENERALNY
LASÓW PAŃSTWOWYCH**
mgr inż. Adam Wasiak

**ZASIĘG TERYTORIALNY
Nadleśnictwa Bierzwik**

Nazwa nadleśnictwa	Nazwa obrębu leśnego	Województwo, powiat, gmina	Obręb ewidencyjny (lub jego część)
Bierzwik (10-02)	Bierzwik (10-02-1)	zachodniopomorskie choszczeński Bierzwik	Bierzwik, Górzno cz., Jaglisko, Klasztorne, Kolsk cz., Rębusz, Starzyce, Strumiennie, Breń, Łasko, Pławno, Pławienko, Płoszkowo, Przeczno, Wygon cz., Zieleniewo cz.
		choszczeński Choszczno – ob. wiejski	Kołki cz.
		choszczeński Drawno – ob. wiejski	Barnimie cz., Brzeziny cz., Podlesie cz., Zatom cz.
		choszczeński Krzęcin	Chłopowo cz., Objezierz cz., Przybysław cz., Roszkowice, Kaszewo cz., Rakowo cz., Mielęcín
		choszczeński Pełczyce – ob. wiejski	Jarosławsko cz.
		lubuskie strzelecko-drezdenecki Dobiegniew – ob. wiejski	Grąsy cz., Osiek cz., Lubiewko cz., Lipinka cz., Radachowo cz., Radęcín cz., Słowin cz., Wołogoszcz cz.
		strzelecko-drezdenecki Strzelce Krajeńskie – ob. wiejski	Bobrówko cz., Gilów cz., Tuczo cz., Żabicko cz.
Nadleśnictwo Bierzwik: zasięg terytorialny 373,16 km² powierzchnia ogólna 18 764,96 ha powierzchnia leśna 17 640,14 ha			

**ZARZĄDZENIE NR 40
DYREKTORA GENERALNEGO LASÓW PAŃSTWOWYCH**

z dnia 18 kwietnia 2013 r.

**w sprawie określenia i wprowadzenia zmian w zasięgu terytorialnym
nadleśnictw: Mrągowo i Strzałowo
Regionalnej Dyrekcji Lasów Państwowych w Olsztynie**

EO-0151-7/2013

Na podstawie art. 32 ust. 3 pkt 2 i art. 33 ust. 1 ustawy z dnia 28 września 1991 r. o lasach (jednolity tekst w Dz. U. z 2011 r. Nr 12, poz. 59 z późn. zm.) oraz w związku z § 6 Statutu Państwowego Gospodarstwa Leśnego Lasy Państwowe, stanowiącego załącznik do Zarządzenia nr 50 Ministra Ochrony Środowiska, Zasobów Naturalnych i Leśnictwa z dnia 18 maja 1994 r. w sprawie nadania Statutu Państwowemu Gospodarstwu Leśnemu Lasy Państwowe, oraz zgodnie z Zarządzeniem nr 23 Dyrektora Generalnego Lasów Państwowych z dnia 8 marca 1999 r. w sprawie wytycznych do sporządzania wniosku o tworzenie, łączenie, dzielenie, likwidację nadleśnictw i określanie zasięgu terytorialnego lub zmianę w zasięgach terytorialnych nadleśnictw, zarządza się, co następuje:

§ 1

Wprowadza się zmiany w zasięgach terytorialnych nadleśnictw: Mrągowo i Strzałowo polegające na wyłączeniu z Nadleśnictwa Mrągowo części obszaru obrębów ewidencyjnych Piecki oraz Nawiady, gminy Piecki, powiatu mrągowskiego i na włączeniu tego obszaru do Nadleśnictwa Strzałowo.

§ 2

W związku ze zmianami określonymi w § 1 zasięg terytorialny nw. nadleśnictw będzie wynosił:

- Nadleśnictwo Mrągowo – 747,08 km²;
- Nadleśnictwo Strzałowo – 374,31 km².

§ 3

Określa się zasięg terytorialny ww. nadleśnictw zgodnie z załącznikiem do niniejszego zarządzenia.

§ 5

Zarządzenie wchodzi w życie z dniem podpisania.

§ 4

Tracą moc wcześniejsze zarządzenia i decyzje Dyrektora Generalnego Lasów Państwowych w części dotyczącej określenia lub wprowadzenia zmian w zasięgach terytorialnych nadleśnictw Mrągowo i Strzałowo.

**DYREKTOR GENERALNY
LASÓW PAŃSTWOWYCH**
mgr inż. Adam Wasiak

Załącznik do Zarządzenia nr 40
Dyrektora Generalnego Lasów Państwowych
z dnia 18 kwietnia 2013 r.

**ZASIĘG TERYTORIALNY
Nadleśnictwa Mrągowo**

Nazwa nadleśnictwa	Województwo, powiat, gmina	Obręb ewidencyjny (lub jego część)
Mrągowo (07-14)	<u>warmińsko-mazurskie</u> mrągowski Miasto Mrągowo	Mrągowo
	mrągowski Mrągowo	Bagienice, Bagienice Małe, Boże, Boża Wólka, Gązwa, Grabowo, Gronowo cz., Karwie, Kiersztanowo, Kosewo cz., Krzywe, Marcinkowo, Mierzejewo, Młynowo, Muntowo cz., Nowe Bagienice, Polska Wieś, Popowo Sałęckie, Probark cz., Ruska Wieś, Rydważy, Szczerzbowo, Szestno, Wierzbowo cz., Wyszebork, Zalec cz.
	mrągowski Piecki	Brejdyny, Dłużec, Gant, Głodno, Goleń, Machary cz., Piecki cz., Szklarnia
	mrągowski Sorkwity	Borowo, Borowski Las, Burszewo, Choszczewo, Stary Gieląd, Gizewo, Jełmuń cz., Jędrychowo, Kozłowo, Maradki, Nibork, Pustniki, Rozogi, Rybno, Sorkwity, Stama, Surmówka, Szymanowo, Warpuny, Zyndaki
	olsztyński Biskupiec	Borki Wielkie cz., Bredynki cz., Kamionka cz., Łabuchy cz., Stanclewo cz., Stryjowo, Węgój
	olsztyński Kolno	Bęsia, Kabiny, Kolno cz., Kominki, Kruzy cz., Ryn Reszelski cz., Samławki, Taminy cz.,
	kętrzyński Kętrzyn	Koczarki cz., Langanki cz.
	kętrzyński Reszel obszar wiejski	Bezląwki cz., Dębnik cz., Klewno, Leginy, Mnichowo, Pasterzewo, Pieckowo cz., Pilec, Robawy, Staniewo, Stąplawki, Święta Lipka, Śpigłówka, Widryny, Wola, Wólka Pilecka, Wólka Ryńska, Zawidy
Nadleśnictwo Mrągowo: zasięg terytorialny 747,08 km² powierzchnia ogólna 19 958,47 ha powierzchnia leśna 18 743,60 ha		

Dokończenie zał. do zarządzenia nr 40 na str. 9

**ZASIĘG TERYTORIALNY
Nadleśnictwa Strzałowo**

Nazwa nadleśnictwa	Województwo, powiat, gmina	Obręb ewidencyjny (lub jego część)
Strzałowo (07-27)	<u>warmińsko-mazurskie</u> mrągowski Mikołajki obszar wiejski	Baranowo cz., Żelwagi cz.
	mrągowski Mrągowo	Kosewo cz., Muntowo cz., Notyst Mały, Probark cz., Śniodowo, Użranki, Wierzbowo cz., Zalec cz.
	mrągowski Piecki	Babięta, Bobrówko, Cierzpięty, Dobry Lasek, Jakubowo, Krutyń, Krutyński Piecek, Lipowo, Machary cz., Mojtyny, Nawiady, Nowe Kielbonki, Piecki cz., Prusinowo, Rosocha cz., Stare Kielbonki, Zgon, Zyzdrojowy Piecek cz.
	piski Ruciane Nida obszar wiejski	Krzyże cz.
	szczycieński Świątajno	Piasutno cz., Koczek cz.
	szczycieński Dźwierzuty	Jeleniowo, Miętkie cz., Rańsk cz.
Nadleśnictwo Strzałowo: zasięg terytorialny		374,31 km²
powierzchnia ogólna		20 216,92 ha
powierzchnia leśna		18 831,32 ha

**ZARZĄDZENIE NR 41
DYREKTORA GENERALNEGO LASÓW PAŃSTWOWYCH**

z dnia 23 kwietnia 2013 r.

**w sprawie obrębów leśnych Nadleśnictwa Sarnaki
Regionalnej Dyrekcji Lasów Państwowych w Lublinie**

EO-0151-6/2013

Na podstawie art. 32 ust. 3 pkt 2 i art. 33 ust. 1 ustawy z dnia 28 września 1991 r. o lasach (jednolity tekst w Dz. U. z 2011 r. Nr 12, poz. 59 z późn. zm.) oraz w związku z § 6 Statutu Państwowego Gospodarstwa Leśnego Lasy Państwowe, stanowiącego załącznik do Zarządzenia nr 50 Ministra Ochrony Środowiska, Zasobów Naturalnych i Leśnictwa z dnia 18 maja 1994 r. w sprawie nadania Statutu Państwowemu Gospodarstwu Leśnemu Lasy Państwowe, oraz zgodnie z Zarządzeniem nr 30 Dyrektora Generalnego Lasów Państwowych z dnia 29 listopada 1996 r. w sprawie obrębów leśnych, zarządza się, co następuje:

§ 1

Z dniem 1 stycznia 2015 r. w Nadleśnictwie Sarnaki łączy się obręby leśne Sarnaki i Łosice w jeden obręb leśny Sarnaki.

§ 2

W związku ze zmianą określoną w § 1 Nadleśnictwo Sarnaki będzie posiadało jeden obręb leśny o zasięgu terytorialnym 1023 km².

§ 3

Zasięg terytorialny Nadleśnictwa Sarnaki nie ulegnie zmianie i będzie równy zasięgowi terytorialnemu obrębu leśnego Sarnaki zgodnie z załącznikiem do niniejszego zarządzenia.

§ 4

Z dniem wskazanym w § 1 tracą moc wcześniejsze zarządzenia i decyzje Dyrektora Generalnego Lasów Państwowych w części dotyczącej określenia lub wprowadzenia zmian w zasięgu terytorialnym obrębów leśnych Nadleśnictwa Sarnaki.

§ 5

Zarządzenie wchodzi w życie z dniem podpisania.

**DYREKTOR GENERALNY
LASÓW PAŃSTWOWYCH**
mgr inż. Adam Wasiaak

ZASIĘG TERYTORIALNY
Nadleśnictwa Sarnaki

Nazwa nadleśnictwa	Nazwa obrębu leśnego	Województwo, powiat, gmina	Obręb ewidencyjny (lub jego część)
Sarnaki (05-22)	Sarnaki (05-22-1)	<u>mazowieckie</u> łosicki Sarnaki	wszystkie
		łosicki Platerów	wszystkie
		łosicki Stara Kornica	wszystkie
		łosicki Huszlew	wszystkie
		łosicki Olszanka	wszystkie
		łosicki Łosice miasto i Łosice ob. wiejski	wszystkie
		<u>mazowieckie</u> siedlecki Korczew	wszystkie
		siedlecki Przesmyki	wszystkie
		siedlecki Mordy	Rogóziec, Stara Wieś, Suchodółek, Suchodół Wielki, Wojków
		Nadleśnictwo Sarnaki: zasięg terytorialny	
powierzchnia ogólna		10 449 ha	
powierzchnia leśna		10 271 ha	

ZARZĄDZENIE NR 42
DYREKTORA GENERALNEGO LASÓW PAŃSTWOWYCH

z dnia 25 kwietnia 2013 r.

w sprawie Planu Finansowo-Gospodarczego
Państwowego Gospodarstwa Leśnego Lasy Państwowe
na 2013 rok

EP-0337-12-4/13

Na podstawie art. 33 ust. 1 ustawy z dnia 28 września 1991 r. o lasach (tj. z 2011 r. Dz. U. Nr 12, poz. 59 z późn. zm.) oraz § 6 ust. 3 Rozporządzenia Rady Ministrów z dnia 6 grudnia 1994 r. w sprawie szczegółowych zasad gospodarki finansowej w Państwowym Gospodarstwie Leśnym Lasy Państwowe (Dz. U. Nr 134, poz. 692) i w związku z § 6 Statutu Państwowego Gospodarstwa Leśnego Lasy Państwowe, stanowiącego załącznik do Zarządzenia nr 50 Ministra Ochrony Środowiska, Zasobów Naturalnych i Leśnictwa z dnia 18 maja 1994 r., zarządzam, co następuje:

§ 1

1. Wprowadzam do stosowania Plan Finansowo-Gospodarczy Państwowego Gospodarstwa Leśnego Lasy Państwowe na 2013 rok, stanowiący załączniki nr 1, 2, 3 i 4 do niniejszego zarządzenia. (Załączników nie drukujemy) – przyp. red.).

§ 2

1. Odpis podstawowy na fundusz leśny w wysokości 14,5% wartości sprzedaży drewna – ustalony na zasadach określonych w § 21 rozporządzenia RM, o którym mowa wyżej.
2. Wysokość wpłat obciążających koszty działalności nadleśnictw na utrzymanie Dyrekcji Generalnej LP i regionalnych dyrekcji LP w kwocie 221 000 tys. zł – ustalona na zasadach określonych w art. 53 ustawy z dnia 28 września 1991 r. o lasach.

§ 3

Integralną część składową Planu Finansowo-Gospodarczego Lasów Państwowych, o którym mowa w § 1 (obok opracowań zbiorczych zał. nr 1), stanowią:

- plany regionalnych dyrekcji Lasów Państwowych, o których mowa w § 6 ust. 3 rozporządzenia RM, o którym mowa wyżej (zał. nr 2);

- plan Dyrekcji Generalnej Lasów Państwowych (zał. nr 3);
- plany zakładów o zasięgu krajowym (zał. nr 4).

§ 4

1. Nakłady na środki trwałe (zakup, budowa lub modernizacja) w jednostkach organizacyjnych działających w Lasach Państwowych mogą być prowadzone przy zachowaniu płynności finansowej.
2. Przy podejmowaniu decyzji o nakładach na środki trwałe należy uwzględnić efekty, które powinny być osiągnięte, m.in.: poprawa funkcjonalności działania jednostek organizacyjnych, obniżka kosztów, ochrona majątku Skarbu Państwa.
3. W uzasadnionych przypadkach dyrektor RDLP zgodnie z § 12 ust. 2 rozporządzenia RM, o którym mowa wyżej, może centralizować odpisy amortyzacyjne i określać ich przeznaczenie.

§ 5

1. Dyrektorzy regionalnych dyrekcji Lasów Państwowych niezwłocznie wprowadzą do stosowania plany jednostek podległych.
2. Kopie zarządzeń w sprawie wprowadzenia planów jednostek podległych należy przesłać do DGLP w terminie do dnia 17 maja br.

§ 6

Zarządzenie wchodzi w życie z dniem podpisania, z mocą obowiązywania od dnia 1 stycznia 2013 r.

**DYREKTOR GENERALNY
LASÓW PAŃSTWOWYCH**
mgr inż. Adam Wasiał

¹ Z chwilą ukazania się drukiem „Biuletynu Informacyjnego Lasów Państwowych” wszystkie zarządzenia i decyzje Dyrektora Generalnego LP wraz z załącznikami publikowane są na stronie internetowej Biuletynu Informacji Publicznej PGL LP: <http://bip.lasy.gov.pl>

ZARZĄDZENIE NR 43 DYREKTORA GENERALNEGO LASÓW PAŃSTWOWYCH

z dnia 25 kwietnia 2013 r.

**w sprawie powołania Stałej Komisji do zamawiania usług w zakresie badań naukowych
przez Dyrektora Generalnego Lasów Państwowych
oraz procedur postępowania z tym związanych**

EO-500-1/13

Na podstawie art. 33 ust. 3 pkt 6 ustawy z dnia 28 września 1991 r. o lasach (tekst jednolity Dz. U. z 2011 r. Nr 12, poz. 59 z późn. zm.) i § 6 Statutu Państwowego Gospodarstwa Leśnego Lasy Państwowe, wprowadzonego Zarządzeniem nr 50 Ministra Ochrony Środowiska, Zasobów Naturalnych i Leśnictwa z dnia 18 maja 1994 r. w sprawie nadania Statutu Państwowemu Gospodarstwu Leśnemu Lasy Państwowe, oraz na podstawie art. 4 pkt 3e ustawy z dnia 29 stycznia 2004 r. Prawo zamówień publicznych (Dz. U. z 2010 r. Nr 113, poz. 759 z późn. zm.), ustaliam, co następuje:

§ 1

Powołuję Stałą Komisję do zamawiania usług w zakresie badań naukowych, zwaną dalej Komisją, w następującym składzie:
Przewodniczący – Zastępca Dyrektora Generalnego do spraw Ekonomicznych.

Członkowie:

- naczelnik Wydziału Organizacji i Badań Naukowych,
- naczelnik Wydziału Hodowli i Użytkowania Lasu,
- naczelnik Wydziału Ochrony Lasu,
- naczelnik Wydziału Urządzania Lasu i Geoinformatyki,
- naczelnik Wydziału Marketingu i Handlu,
- naczelnik Wydziału ds. Zamówień Publicznych.

Sekretarz – st. spec. w Wydziale Organizacji i Badań Naukowych.

§ 2

Pracami Komisji kieruje jej przewodniczący.

1. Tryb pracy Komisji, w tym szczególnie zwoływanie posiedzeń, podział pracy poszczególnych członków Komisji, ustanawia przewodniczący Komisji.
2. Przewodniczący Komisji może:
 - a) poszerzyć skład Komisji o specjalistów z komórek merytorycznych Dyrekcji Generalnej Lasów Państwowych lub jednostek organizacyjnych Lasów Państwowych,
 - b) upoważnić jednego z jej członków do przewodniczenia posiedzeniu Komisji, jeżeli nie może uczestniczyć w jej pracach.

§ 3

Do zadań Komisji należy:

1. Weryfikacja (analiza i ocena) propozycji badań naukowych, składanych przez kierowników komórek i jednostek organizacyjnych Lasów Państwowych.
2. Kwalifikacja tematów badawczych na:
 - a) podlegające zamówieniu w trybie ustawy z dnia 29 stycznia 2004 roku Prawo zamówień publicznych;
 - b) wyłączone z obowiązku stosowania ww. ustawy na podstawie art. 4 pkt 3e.

3. Opracowanie propozycji wykazów tematów naukowo-badawczych w podziale na tematy określone w pkt 2a i b i przedstawianie tych wykazów Dyrektorowi Generalnemu Lasów Państwowych do akceptacji.
4. Ocena i wybór ofert na realizację tematów badawczych, wyłączonych z obowiązku stosowania ustawy Prawo zamówień publicznych na podstawie art. 4 pkt 3e, złożonych przez jednostki naukowo-badawcze.
5. Przedstawianie Dyrektorowi Generalnemu Lasów Państwowych, wyłonionych w trakcie oceny ww. ofert, wykonawców na realizację poszczególnych tematów badawczych.

§ 4

Wprowadzam do stosowania procedury postępowania związane z zamawianiem usług w zakresie badań naukowych związanych z leśnictwem, wyłączonych z obowiązku stosowania ustawy Prawo zamówień publicznych, na podstawie art. 4 pkt 3e, określone w załączniku nr 1 do niniejszego zarządzenia.

§ 5

Dyrektor Generalny Lasów Państwowych ma prawo podjęcia decyzji o zleceniu badań naukowych z pominięciem procedur przedstawionych w załączniku do niniejszego zarządzenia.

§ 6

Traci moc Zarządzenie nr 47 Dyrektora Generalnego Lasów Państwowych z dnia 31 maja 2012 w sprawie powołania Stałej Komisji do zamawiania usług w zakresie badań naukowych przez Dyrektora Generalnego Lasów Państwowych oraz procedur postępowania z tym związanych.

§ 7

Zarządzenie wchodzi w życie z dniem podpisania.

**DYREKTOR GENERALNY
LASÓW PAŃSTWOWYCH**
mgr inż. Adam Wasiaś

**Załącznik nr 1 do Zarządzenia nr 43
Dyrektora Generalnego Lasów Państwowych
z dnia 25 kwietnia 2013 r.**

PROCEDURY POSTĘPOWANIA

**związane z zamawianiem usług w zakresie badań naukowych, związanych z leśnictwem,
wyłączonych z obowiązku stosowania ustawy Prawo zamówień publicznych**

Dla zapewnienia zorganizowanego przebiegu procesu zamawiania usług w zakresie badań naukowych związanych z leśnictwem ustanawia się stałe procedury postępowania w ww. zakresie.

§ 1

1. Zgodnie z przepisami ustawy o lasach Dyrektor Generalny Lasów Państwowych ma wyłączne prawo zlecenia i finansowania badań naukowych.
2. Kierownicy jednostek organizacyjnych Lasów Państwowych mogą uczestniczyć w procesie tworzenia tematyki badawczej przez zgłaszanie swoich propozycji i ich zakresu we wniosku adresowanym do Dyrektora Generalnego Lasów Państwowych.
3. Dyrektorzy regionalnych dyrekcji Lasów Państwowych mogą zlecać i finansować jedynie ekspertyzy ważne dla gospodarki leśnej w jej lokalnych uwarunkowaniach do kwoty 50 tys. zł.

§ 2

Całość spraw związanych z zamawianiem usług w zakresie badań naukowych, ich zleceniem i rozliczaniem oraz analizę wykorzystania wyników badań przez jednostki organizacyjne Lasów Państwowych prowadzi Wydział Organizacji i Badań Naukowych.

§ 3

Ustanawia się następujący tryb postępowania przy zamawianiu usług w zakresie badań naukowych:

1. Wydziały merytoryczne Dyrekcji Generalnej Lasów Państwowych, na podstawie własnych potrzeb oraz wskazań z jednostek organizacyjnych Lasów Państwowych, w terminie do końca **I półrocza każdego roku** składają do Wydziału Organizacji i Badań Naukowych, na wzorze druku, stanowiącym załącznik nr 2 do zarządzenia, wnioski na tematy naukowo-badawcze, uwzględniające priorytety badawcze.
2. Złożone przez Wydziały DGLP wnioski na tematy naukowo-badawcze podlegają weryfikacji i zatwierdzeniu przez właści-

wego merytorycznie zastępcę Dyrektora Generalnego Lasów Państwowych.

3. Wydział Organizacji i Badań Naukowych sporządza, w terminie **do końca września każdego roku**, wykaz tematów naukowo-badawczych planowanych do zlecenia ze środków funduszu leśnego w roku następnym i przekazuje go do zatwierdzenia Dyrektorowi Generalnemu Lasów Państwowych.
4. Zatwierdzony przez Dyrektora Generalnego Lasów Państwowych ww. wykaz tematów naukowo-badawczych Dyrekcja Generalna Lasów Państwowych wysyła do wybranych jednostek naukowo-badawczych z zaproszeniem do złożenia ofert na ich realizację. Wykaz jednostek naukowo-badawczych, do których zostaną wysłane zaproszenia do złożenia ofert, przygotowuje Wydział Organizacji i Badań Naukowych w porozumieniu z zainteresowanymi komórkami merytorycznymi w DGLP.
5. Instytucje naukowe składają oferty na realizację tematu badawczego w ustalonym trybie na wzorze druku, stanowiącym załącznik nr 3 do zarządzenia.
6. Przesłane przez instytucje naukowe oferty Wydział Organizacji i Badań Naukowych przekazuje do wstępnej oceny i weryfikacji do właściwych merytorycznie komórek organizacyjnych DGLP.
7. Wydział Organizacji i Badań Naukowych opracowuje zestawienie ofert na realizację tematów badawczych z podaniem dla każdej z ofert – oceny właściwej merytorycznie komórki organizacyjnej DGLP i przekazuje to zestawienie członkom Komisji. Na ustalonym posiedzeniu Komisji dokonywana jest weryfikacja ofert na realizację tematów badawczych oraz ich ocen i sporządzany jest wykaz tematów, proponowanych do zlecenia. Wykaz ten wraz z protokołem z przeprowadzonego wyboru ofert zostaje przekazany do zatwierdzenia Dyrektorowi Generalnemu Lasów Państwowych.
8. W przypadkach występowania pojedynczych ofert na realizację danego tematu badawczego oraz w innych przypadkach wskazanych w protokole przez Komisję mogą zostać przeprowa-

dzone z wykonawcami, za zgodą Dyrektora Generalnego Lasów Państwowych, negocjacje dotyczące zakresów i terminów badań oraz kosztów ich realizacji. Z przeprowadzonych negocjacji sporządza się protokół, który przekazywany jest do akceptacji Dyrektorowi Generalnemu Lasów Państwowych.

9. Dyrektor Generalny Lasów Państwowych swoją decyzją ustanawia wykaz tematów badawczych oraz wyłonionych wykonawców, do których wysyłane są zlecenia na realizację badań. Po ustaleniu warunków realizacji poszczególnych tematów zostają zawierane z wykonawcami stosowne umowy.

§ 4

Określa się wymogi dla ofert na realizację tematów badawczych, o których mowa w § 3 ust. 5, oraz kryteria ich oceny:

1. Złożone oferty na realizację tematów badawczych podlegają analizie i ocenie na podstawie niżej wymienionych kryteriów i wag do nich przypisanych:

- a) kompleksowość ujęcia i rozwiązania danego problemu badawczego – 20%,
- b) wysokość planowanych kosztów realizacji (cena wykonania badań) – 50%,
- c) przydatność dla praktyki leśnej planowanych do uzyskania wyników badań – 20%,
- d) wykonane lub wykonywane dotychczas prace badawcze, odpowiadające swoim zakresem merytorycznym pracy stanowiącej przedmiot zamówienia – 10%.

2. Dla powyższych kryteriów obliczane są punkty w podany poniżej sposób:

- a) kompleksowość ujęcia i rozwiązania danego problemu badawczego – 20%

Za powyższe kryterium można przyznać do 20 pkt – wartość ta będzie sumą przyznanych ocen za następujące elementy:

- zdefiniowanie i uzasadnienie celu badań – do 5 pkt,
- proponowany zakres badań, metodyka – do 5 pkt,
- oryginalność lub innowacyjność podejścia do sposobu realizacji badań – do 10 pkt;

- b) wysokości planowanych kosztów realizacji (cena wykonania badań) – 50%

Wyliczenie punktów następuje według poniższego wzoru:

$$\text{Liczba przyznanych punktów} = \frac{\text{najniższa łączna cena realizacji tematu badawczego brutto}}{\text{łączna cena realizacji tematu badawczego brutto ocenianej oferty}} \times 50;$$

- c) przydatności dla praktyki leśnej planowanych do uzyskania wyników badań – 20%

Za powyższe kryterium można przyznać do 20 pkt;

- d) wykonane lub wykonywane dotychczas tematy badawcze, odpowiadające swoim zakresem merytorycznym tematowi stanowiącemu przedmiot zamówienia – 10%

Za powyższe kryterium można przyznać do 10 pkt.

Pod uwagę należy wziąć liczbę wykonanych w okresie ostatnich 3 lat tematów z zakresu merytorycznego zbliżonego do zakresu tematu stanowiącego przedmiot zamówienia.

3. Wyliczone punkty dla poszczególnych kryteriów zostają zsumowane i stanowią końcową ocenę oferty na realizację tematu badawczego. Na ostateczną ocenę punktową składa się suma punktów wyliczonych według przyjętych wzorów.

4. Najkorzystniejszą ofertę stanowi ta, która uzyskała największą liczbę punktów.

§ 5

Wszystkie procedury związane z ustaleniem tematyki badawczej na dany rok powinny zostać przeprowadzone do końca miesiąca listopada.

§ 6

Wybrane oferty na realizację tematów badawczych stanowią podstawę do ustalenia w projekcie planu finansowo-gospodarczego na przyszły rok środków finansowych na ich realizację.

**WNIOSEK/ZGŁOSZENIE
TEMATU BADAWCZEGO**

Nr rejestracyjny wniosku	Data wpłynięcia	Podpis

A. NAZWA:

– REGIONALNEJ DYREKCJI LP

– KOMÓRKI ORGANIZACYJNEJ DGLP

.....

B. INFORMACJE OGÓLNE

1.	Tytuł projektu	
2.	Dyscyplina gospodarki leśnej lub inna dziedzina (wymienić)	
3.	Planowany okres realizacji projektu	

C. OPIS PROJEKTU BADAWCZEGO:

1. Cel projektu badawczego

(jaki problem powinien zostać rozwiązany, co jest jego istotą, dokładna charakterystyka efektu końcowego).

2. Znaczenie projektu

(uzasadnienie podjęcia tego projektu badawczego, wskazanie praktycznych zastosowań lub rozwiązań i przewidziane efekty z ich zastosowania – wymienić, jakie).

3. Obecny stan wiedzy związanej z tematem badań

(jaki nowy wkład wniesie rozwiązanie lub wyjaśnienie założonego celu badawczego do dotychczasowego stanu wiedzy lub do praktyki).

4. Forma udokumentowania wyników badań

(sposób przedstawienia wykonanych badań, opis uzyskanych wyników badań oraz zakładanego końcowego efektu badawczego – sprawozdania, instrukcje, wytyczne itd.).

.....
(miejsowość, data)

.....
(podpis osoby zgłaszającej)

*Akceptuję:

.....
(podpis dyrektora pionu)

* dotyczy wniosków komórek org. DGLP

**OFERTA
 NA REALIZACJĘ TEMATU BADAWCZEGO**

Nr rejestracyjny wniosku	Data wpłynięcia	Podpis

A. DANE WNIOSKODAWCY

1.	Nazwa i adres jednostki naukowej	
2.	Numer telefonu; adres e-mail	
3.	Osoba/osoby uprawniona/e do reprezentowania wnioskodawcy (imię, nazwisko, funkcja)	

B. INFORMACJE OGÓLNE

1.	Kierownik tematu	
2.	Tytuł tematu	
3.	Dyscyplina gospodarki leśnej lub inna (wymienić)	
4.	Planowany okres realizacji tematu (w miesiącach)	
5.	Znaczenie tematu (właściwe zaznaczyć)	<input type="checkbox"/> praktyka leśna
		<input type="checkbox"/> rozwój nauk leśnych (leśnictwa)
6.	Liczba wykonawców tematu, w tym pracowników naukowych	
7.	Słowa kluczowe (maks. 3)	
8.	Planowane nakłady ogółem w zł:	
	w tym na pierwszy rok realizacji r.	
	w tym planowany zakup aparatury lub urządzeń badawczych (w zł)	

9. **Streszczenie tematu** (na odrębnej stronie, maks. 1–2 strony A4)

10. **Imienny wykaz pracowników naukowych przewidziany do realizacji tematu badawczego:**

Lp.	Imię i nazwisko	Tytuł naukowy	Charakter udziału w realizacji tematu
1.			
2.			
3.			
4.			
5.			
6.			
7.			
8.			

C. INFORMACJE O KIEROWNIKU TEMATU

1.	Imię i nazwisko			
2.	Adres do korespondencji			
3.	Telefon kontaktowy		e-mail	
4.	Miejsce stałego zatrudnienia (nazwa instytucji)			
5.	Osiągnięcia naukowe lub wyróżnienia wynikające z prowadzenia badań. (Opracowane nowe technologie, metody pracy, innowacyjne rozwiązania lub ważne publikacje – maks. 5 pozycji).			
	1.			
	2.			
	3.			
	4.			
	5.			
6.	Informacja o pracach badawczych wykonanych i aktualnie realizowanych w okresie ostatnich 3 lat przed zgłoszeniem wniosku. Podać również nazwę instytucji zlecającej pracę badawczą (maks. 10 pozycji).			
	1.			
	2.			
	3.			
	4.			
	5.			
	6.			
	7.			
	8.			
	9.			
10.				

**D. OPIS TEMATU BADAWCZEGO, METODYKA BADAŃ
ORAZ CHARAKTERYSTYKA OCZEKIWANYCH WYNIKÓW:**

1. Cel tematu badawczego

(jaki problem wnioskodawca podejmuje się rozwiązać, co jest jego istotą, dokładna charakterystyka efektu końcowego).

2. Znaczenie tematu (dla praktyki leśnej / rozwoju nauk leśnych [leśnictwa]*):

- a) uzasadnienie podjęcia tego tematu badawczego, znaczenie wyników badań dla rozwoju danej dziedziny gospodarki leśnej, dyscypliny działalności gospodarczej oraz rozwoju organizacyjno-ekonomicznego, wskazanie praktycznych zastosowań lub rozwiązań i przewidziane efekty z ich zastosowania – wymienić, jakie;
- b) zakładany praktyczny efekt.

3. Obecny stan wiedzy związanej z tematem badań

(jaki nowy wkład wniesie rozwiązanie lub wyjaśnienie założonego celu badawczego do dotychczasowego stanu wiedzy lub do praktyki w danej dziedzinie, obszarze; czy jest to problem nowy, czy kontynuowany i w jakim zakresie powinna nastąpić zmiana lub weryfikacja stanu wiedzy).

4. Metodyka badań

(sposób rozwiązania problemu badawczego, na czym będzie polegać realizacja poszczególnych zadań badawczych i ich analiza oraz opracowanie wyników badań, jakie urządzenia lub aparatura zostaną wykorzystane w badaniach, czy są one w posiadaniu jednostki badawczej).

5. Forma udokumentowania zrealizowanego tematu badawczego

(sposób, forma przedstawienia wykonanych badań, opis uzyskanych wyników badań oraz zakładanego końcowego efektu badawczego – sprawozdania, instrukcje, wytyczne itd.).

E. HARMONOGRAM REALIZACJI TEMATU BADAWCZEGO

(na oddzielnej stronie kartki)

Lp.	Nazwa zadania badawczego	Planowany okres realizacji w miesiącach (od – do)	Plan. koszty zadania (zł)	Rodzaj dokumentacji i termin przekazania
1	2	3	4	5

F. KOSZTORYS TEMATU BADAWCZEGO

(na oddzielnej kartce – w zł)

Wyszczególnienie	Rok.....	Rok	Rok	Rok	Ogółem
1	2	3	4	5	6
Koszty bezpośrednie realizacji, w tym:					
– wynagrodzenia i pochodne					
– inne koszty bezpośrednie					
Koszty pośrednie					
Koszty realizacji tematu ogółem (netto)					
Podatek VAT 23%					
Koszty realizacji tematu ogółem (brutto)					

Opis planowanej do zakupu aparatury badawczej
(podać nazwę planowanej do zakupu aparatury, przewidywany koszt):

.....

.....

.....

.....

.....
(podpis kierownika jednostki naukowej)

.....
(podpis kierownika tematu badawczego)

.....
(podpis Głównego Księgowego / Kwestora)

.....
(data i pieczęć jednostki)

^{*)} podkreślić

ZARZĄDZENIE NR 44
DYREKTORA GENERALNEGO LASÓW PAŃSTWOWYCH

z dnia 15 maja 2013 r.

w sprawie zmian terytorialnych
Leśnego Kompleksu Promocyjnego „Lasy Olsztyńskie”

ZO-731-87/2013

Na podstawie art. 33 ust. 1 oraz art. 13b ust. 1 ustawy z dnia 28 września 1991 r. o lasach (tekst jedn. z 2011 r., Dz. U. Nr 12, poz. 59 z późn. zm.), zarządza się, co następuje:

§ 1

1. W związku z wystąpieniem Dyrektora Regionalnej Dyrekcji Lasów Państwowych w Olsztynie o włączenie (na wniosek Prezydenta Olsztyna) do Leśnego Kompleksu Promocyjnego „Lasy Olsztyńskie” lasów Gminy Olsztyn, stanowiących zwarty kompleks leśny usytuowany pomiędzy nadleśnictwami wchodzącymi w skład Leśnego Kompleksu Promocyjnego „Lasy Olsztyńskie”, przylączając się ww. lasy Gminy Olsztyn do Leśnego Kompleksu Promocyjnego „Lasy Olsztyńskie”. Wobec powyższego ustala się, że LKP „Lasy Olsztyńskie” obejmuje:

- Nadleśnictwo Kudypy – pow. 17 927 ha, w tym obręb leśny Kudypy (pow. 10 017 ha) oraz obręb leśny Łyna (pow. 7910 ha);
- Nadleśnictwo Olsztyn – pow. 15 967 ha, w tym obręb leśny Olsztyn (pow. 15 967 ha);
- Lasy Gminy Olsztyn – pow. 1415,87 ha.

Łączna powierzchnia LKP „Lasy Olsztyńskie” wynosi **35 309,87 ha**.

2. LKP „Lasy Olsztyńskie” tworzą lasy będące w zarządzie nadleśnictw Regionalnej Dyrekcji Lasów Państwowych w Olsztynie oraz lasy Gminy Olsztyn. Łącznie powierzchnia LKP „Lasy Olsztyńskie” wynosi 35 309,87 ha.

§ 2

1. Celem działania LKP „Lasy Olsztyńskie” jest promocja trwale zrównoważonej gospodarki leśnej, ochrona zasobów przyrody w lasach oraz edukacja leśna społeczeństwa.
2. LKP „Lasy Olsztyńskie” jest obszarem funkcjonalnym o znaczeniu ekologicznym, edukacyjnym i społecznym.

§ 3

Zobowiązuje się Dyrektora Regionalnej Dyrekcji Lasów Państwowych w Olsztynie do:

- 1) opracowania jednolitego programu gospodarczo-ochronnego LKP „Lasy Olsztyńskie”;

- 2) przekazania programu, o którym mowa w punkcie 1: nadleśniczemu nadleśnictw Kudypy i Olsztyn oraz Prezydentowi Olsztyna – do realizacji, a także Dyrekcji Generalnej Lasów Państwowych i wójtom gmin objętych granicami LKP „Lasy Olsztyńskie” – do wiadomości;

- 3) nadzorowania realizacji tego programu.

§ 4

Program, o którym mowa w § 3, powinien zawierać m.in. następujące zagadnienia:

- 1) ocenę rozpoznania stanu lasu, zwłaszcza jego walorów przyrodniczych i zagrożeń;
- 2) ocenę dotychczasowych kierunków i metod zagospodarowania lasu pod kątem realizacji funkcji lasu: ekologicznych, produkcyjnych i społecznych oraz wskazanie ewentualnych zmian i korekt w tym zakresie;
- 3) określenie kierunków działań w celu udostępniania lasu, m.in. na potrzeby edukacyjne, turystyczne i rekreacyjne.

§ 5

Założenia i kierunki działań, określone w jednolitym programie gospodarczo-ochronnym LKP „Lasy Olsztyńskie”, należy uwzględnić w planie urządzenia lasu nadleśnictw Kudypy i Olsztyn.

§ 6

Traci moc Zarządzenie nr 62 Dyrektora Generalnego Lasów Państwowych z dnia 29 listopada 2011 r. w sprawie LKP „Lasy Olsztyńskie” (ZO-731-1/45/2011).

§ 7

Zarządzenie wchodzi w życie z dniem podpisania.

DYREKTOR GENERALNY
LASÓW PAŃSTWOWYCH
mgr inż. Adam Wasiak

ZARZĄDZENIE NR 45
DYREKTORA GENERALNEGO LASÓW PAŃSTWOWYCH

z dnia 31 maja 2013 r.

w sprawie Regulaminu organizacyjnego
Dyrekcji Generalnej Lasów Państwowych

EO-013-4/2013

Na podstawie art. 33 ust. 1 ustawy z dnia 28 września 1991 r. o lasach (jednolity tekst w Dz. U. z 2011 r. Nr 12, poz. 59 z późn. zm.) oraz w związku z § 6 i § 13 Statutu Państwowego Gospodarstwa Leśnego Lasy Państwowe, stanowiącego załącznik do Zarządzenia nr 50 Ministra Ochrony Środowiska, Zasobów Naturalnych i Leśnictwa z dnia 18 maja 1994 r. w sprawie nadania Statutu Państwowemu Gospodarstwu Leśnemu Lasy Państwowe, zarządza się, co następuje:

§ 1

Z dniem 1 czerwca 2013 r. ustala się Regulamin organizacyjny Dyrekcji Generalnej Lasów Państwowych określający zakres i tryb pracy komórek organizacyjnych Dyrekcji Generalnej Lasów Państwowych, stanowiący załącznik do niniejszego zarządzenia.

§ 2

W terminie 30 dni od daty wejścia w życie zarządzenia kierownicy komórek organizacyjnych zobowiązani są dostosować dotychczasową organizację i zakres działania komórki oraz opracować lub odpowiednio zaktualizować szczegółowe zakresy czynności dla poszczególnych pracowników w uzgodnieniu z właściwym dyrektorem pionu organizacyjnego.

§ 3

Tracą moc zarządzenia:

- nr 1 Dyrektora Generalnego Lasów Państwowych z dnia 2 stycznia 2013 r. w sprawie zmiany Zarządzenia nr 26 DGLP z dnia 28 marca 2012 r. w sprawie Regulaminu organizacyjnego Dyrekcji Generalnej Lasów Państwowych (EO-013-1/2013),
- nr 69 Dyrektora Generalnego Lasów Państwowych z dnia 1 października 2012 r. w sprawie zmiany Zarządzenia nr 26 DGLP z dnia 28 marca 2012 r. w sprawie Regulaminu organizacyjnego Dyrekcji Generalnej Lasów Państwowych (EO-013-6/2012),
- nr 26 Dyrektora Generalnego Lasów Państwowych z dnia 28 marca 2012 r. w sprawie Regulaminu organizacyjnego DGLP (znak: OR-013-3/2012).

§ 4

Zarządzenie wchodzi w życie z dniem podpisania.

DYREKTOR GENERALNY
LASÓW PAŃSTWOWYCH
mgr inż. Adam Wasiak

Załącznik do Zarządzenia nr 45
Dyrektora Generalnego Lasów Państwowych
z dnia 31 maja 2013 r.

REGULAMIN ORGANIZACYJNY
DYREKCJI GENERALNEJ LASÓW PAŃSTWOWYCH

Rozdział I. Postanowienia ogólne

§ 1

Regulamin organizacyjny Dyrekcji Generalnej Lasów Państwowych, zwany dalej „regulaminem”, ustala szczegółową strukturę organizacyjną, zasady funkcjonowania i zakres działania komórek organizacyjnych biura Dyrekcji Generalnej Lasów Państwowych.

§ 2

Ileokroć w regulaminie jest mowa o:

- 1) **Lasach Państwowych (LP)** – należy przez to rozumieć Państwowe Gospodarstwo Leśne Lasy Państwowe.
- 2) **Statucie** – należy przez to rozumieć Statut Państwowego Gospodarstwa Leśnego Lasy Państwowe.
- 3) **Dyrektorze Generalnym** – należy przez to rozumieć Dyrektora Generalnego Lasów Państwowych.
- 4) **DGLP** – należy przez to rozumieć Dyrekcję Generalną Lasów Państwowych.
- 5) **RDLP** – należy przez to rozumieć Regionalną Dyrekcję Lasów Państwowych.
- 6) **Jednostce organizacyjnej** – należy przez to rozumieć jednostkę organizacyjną wymienioną w ustawie o lasach, wchodzącą w skład struktury organizacyjnej Lasów Państwowych.

- 7) **Kierownictwie DGLP** – należy przez to rozumieć Dyrektora Generalnego Lasów Państwowych, zastępców Dyrektora Generalnego, Głównego Księgowego LP, Głównego Inspektora LP, Głównego Inspektora Straży Leśnej oraz kierowników komórek organizacyjnych. Przez Ścisłe Kierownictwo należy rozumieć Dyrektora Generalnego, zastępców Dyrektora Generalnego, Głównego Księgowego LP, Głównego Inspektora LP, dyrektora Biura Dyrektora Generalnego oraz naczelnika Wydziału Zarządzania Zasobami Ludzkimi.
- 8) **Pionie** – należy przez to rozumieć zespół komórek organizacyjnych DGLP bezpośrednio podporządkowanych Dyrektorowi Generalnemu lub właściwemu zastępcy Dyrektora Generalnego.
- 9) **Komórce organizacyjnej** – należy przez to rozumieć niżej wymienione komórki organizacyjne wyodrębnione w strukturze organizacyjnej DGLP z wyłączeniem wewnętrznych zespołów i stanowisk pracy funkcjonujących w ramach biur i wydziałów:
 - a) biuro,
 - b) wydział,
 - c) zespół,
 - d) stanowisko pracy.
- 10) **SILP** – należy przez to rozumieć System Informatyczny Lasów Państwowych oraz inne rozwiązania informatyczne użytkowane w LP.

- 11) **BIP** – należy przez to rozumieć Biuletyn Informacji Publicznej.
 12) **Oświadczeniu woli w DGLP** – należy przez to rozumieć każde zachowanie wyrażone przez Dyrektora Generalnego lub jego zastępców (bądź osoby działające w ich imieniu) w ramach prowadzonych czynności prawnych w DGLP, które w sposób ostateczny i zgodny z prawem ujawnia zamiar Dyrektora Generalnego.

§ 3

Dyrekcja Generalna Lasów Państwowych działa na podstawie ustawy z dnia 28 września 1991 r. o lasach (jednolity tekst w Dz. U. z 2011 r. Nr 12, poz. 59 z późn. zm.), zwanej dalej ustawą o lasach, przepisów wykonawczych do tej ustawy, statutu oraz niniejszego regulaminu.

§ 4

Dyrekcja Generalna Lasów Państwowych jest organem wykonawczym Dyrektora Generalnego.

§ 5

1. Podstawowym zadaniem DGLP, jako zorganizowanej i funkcjonującej jednostki w sposób ujęty m.in. w niniejszym regulaminie, jest stwarzanie możliwości realizowania przez Dyrektora Generalnego zadań przypisanych mu z mocy prawa, określonych przez ustawę o lasach oraz przepisy wykonawcze do tej ustawy, a także określonych przez inne przepisy prawne.
2. DGLP jako jednostka organizacyjna wykonująca zadania na rzecz obronności i bezpieczeństwa państwa jest jednostką przewidzianą do militaryzacji.
3. Zadania DGLP polegają w szczególności na wypracowywaniu podstaw do podejmowania decyzji i innych działań Dyrektora Generalnego w sprawach:
 - 1) ustalania kierunków rozwoju Lasów Państwowych;
 - 2) koordynowania oraz nadzorowania działalności dyrektorów regionalnych dyrekcji LP oraz kierowników innych jednostek organizacyjnych LP o zasięgu krajowym;
 - 3) zarządzania gruntami i innymi nieruchomościami nabytymi lub wydzielonymi z bezpośredniego zarządu nadleśnictwa na potrzeby Dyrekcji Generalnej LP lub wspólnych przedsięwzięć jednostek organizacyjnych LP;
 - 4) tworzenia, łączenia, dzielenia, likwidowania nadleśnictw i innych jednostek organizacyjnych o zasięgu krajowym, o których mowa w art. 32 ust. 2 pkt 4 ustawy o lasach, oraz określania zasięgu terytorialnego nadleśnictw;
 - 5) składania wniosków do ministra właściwego do spraw środowiska w sprawach tworzenia, łączenia, dzielenia, likwidowania i określania zasięgu terytorialnego Regionalnych Dyrekcji LP;
 - 6) inicjowania, organizowania oraz koordynowania przedsięwzięć na rzecz powiększania i ochrony zasobów leśnych, prowadzenia gospodarki leśnej i rozwoju leśnictwa;
 - 7) organizowania planowania urzędniowego w lasach i prognozowania w leśnictwie oraz prowadzenia banku danych o lasach;
 - 8) nadzorowania i koordynowania zadań w zakresie naboru, oceny kształcenia oraz doskonalenia kadr;
 - 9) inicjowania, popierania i finansowania badań w zakresie leśnictwa oraz nadzorowania wykorzystania wyników tych badań;
 - 10) gromadzenia i zarządzania środkami będącymi przychodem funduszu leśnego;
 - 11) organizowania wspólnych przedsięwzięć jednostek organizacyjnych LP;
 - 12) ustalania zasad funkcjonowania Lasów Państwowych, a w szczególności:
 - a) prowadzenia gospodarki leśnej w lasach znajdujących się w zarządzie LP,
 - b) sporządzania i realizacji planów gospodarczo-finansowych,

- c) prowadzenia rachunkowości,
- d) wynagradzania pracowników LP;
- 13) kontroli w LP;
- 14) sprzedaży przez Lasy Państwowe drewna i innych produktów i usług;
- 15) wykorzystania środków funduszu leśnego na realizację zadań na gruntach nie stanowiących własności Skarbu Państwa;
- 16) inicjowania, koordynowania i prowadzenia okresowej oceny stanu lasów i zasobów leśnych oraz prognozowania zmian w ekosystemach leśnych, sporządzania okresowych wielkoobszarowych inwentaryzacji stanu lasów;
- 17) rozwoju i doskonalenia struktur organizacyjnych LP;
- 18) rozwoju systemu informacyjnego i informatycznego LP;
- 19) dysponowania środkami otrzymanymi w ramach dotacji na zadania zlecone przez administrację rządową oraz środkami (dotacjami i pożyczkami) z budżetu państwa, funduszy celowych, środkami pomocy zagranicznej i środkami otrzymanymi z innych źródeł stosownie do umów lub porozumień;
- 20) kształtowania struktury zatrudnienia w Lasach Państwowych;
- 21) dokonywania kontroli jednostek organizacyjnych LP;
- 22) opiniowania projektów aktów prawnych;
- 23) prowadzenia działań zmierzających do stałego podnoszenia bezpieczeństwa i higieny pracy w LP.

Rozdział II. Struktura organizacyjna

§ 6

Dyrekcją Generalną Lasów Państwowych kieruje Dyrektor Generalny przy pomocy:

- 1) Zastępcy Dyrektora Generalnego ds. Gospodarki Leśnej,
- 2) Zastępcy Dyrektora Generalnego ds. Ekonomicznych.

§ 7

1. W strukturze organizacyjnej DGLP wyróżnia się pion, w ramach którego działają komórki organizacyjne.
2. Podział DGLP na pion i komórki organizacyjne jest następujący:

- | | |
|---|-----------------|
| 1) Pion Dyrektora Generalnego | symbol G |
| a) Biuro Dyrektora Generalnego | symbol GD |
| <i>w ramach Biura Dyrektora funkcjonują:</i> | |
| • Rzecznik Prasowy | |
| • Zespół Obsługi | |
| • Zespół ds. Współpracy Międzynarodowej | |
| • Zespół ds. Obronności i Ochrony Informacji Niejawnych | symbol GD.O |
| b) Biuro Marketingu | symbol GM |
| c) Inspekcja Lasów Państwowych – Główny Inspektor LP | symbol GI |
| <i>w ramach Inspekcji LP funkcjonuje:</i> | |
| • Główny Inspektor Straży Leśnej | symbol GI.S |
| d) Wydział Zarządzania Zasobami Ludzkimi | symbol GK |
| e) Zespół Radców Prawnych | symbol GR |
| 2) Pion Zastępcy Dyrektora Generalnego ds. Gospodarki Leśnej | symbol Z |
| a) Wydział Gospodarowania Ekosystemami Leśnymi | symbol ZG |
| b) Wydział Ochrony Ekosystemów | symbol ZO |
| • Zespoły Ochrony Lasu | |
| c) Wydział Ochrony Przyrody | symbol ZP |
| d) Wydział Zarządzania Składnikami Majątku | symbol ZS |
| <i>w ramach Wydziału Zarządzania Składnikami Majątku funkcjonuje:</i> | |
| • Zespół ds. Gospodarki Lokalowej | symbol ZS.L |
| e) Wydział Prognozowania i Planowania Zasobów Leśnych | ZU |
| f) Stanowisko ds. Łowiectwa | symbol ZŁ |
| g) Stanowisko ds. BHP | symbol ZB |
| 3) Pion Zastępcy Dyrektora Generalnego ds. Ekonomicznych | symbol E |
| a) Główny Księgowy LP | symbol EG |

- | | |
|---|-------------|
| b) Wydział Księgowości | symbol EK |
| c) Wydział Analiz Ekonomicznych i Planowania | symbol EP |
| d) Wydział Informatyki | symbol EI |
| e) Wydział Rozwoju i Innowacji | symbol ER |
| f) Wydział Administracji | symbol EA |
| <i>w ramach Wydziału Administracji funkcjonuje:</i> | |
| • Zespół ds. Zamówień Publicznych | symbol EA.Z |

§ 8

1. Poszczególnymi komórkami organizacyjnymi DGLP kierują:
 - 1) biurem – dyrektor biura – naczelnik,
 - 2) wydziałami – naczelnicy,
 - 3) Inspekcją Lasów Państwowych – Główny Inspektor Lasów Państwowych,
 - 4) Zespołem Radców Prawnych – Radca Prawny – Koordynator Zespołu,
 - 5) Zespołem ds. Obronności i Ochrony Informacji Niejawnych – Pełnomocnik ds. Ochrony Informacji Niejawnych,
 - 6) pozostałymi zespołami i stanowiskami pracy – główni specjaliści lub kierownicy.

§ 9

1. Dyrektor Generalny zwołuje okresowe posiedzenia:
 - 1) kierowników komórek organizacyjnych – stanowiących Kierownictwo DGLP,
 - 2) Ścisłego Kierownictwa.

§ 10

1. Strukturę organizacyjną i zasady działania Zespołów Ochrony Lasu określa odrębna regulacja Dyrektora Generalnego.
2. Działalność Dyrektora Generalnego mogą wspomagać również zespoły doradcze powoływane odrębnymi zarządzeniami.

§ 11

1. Dla wykonania określonych zadań z zakresu działalności Lasów Państwowych w DGLP mogą być powoływane zespoły zadaniowe.
2. W skład zespołu mogą wchodzić – po uzyskaniu stanowiska właściwych kierowników komórek organizacyjnych DGLP – pracownicy różnych komórek organizacyjnych DGLP, a także inni pracownicy LP oraz osoby spoza LP.
3. Zespoły, o których mowa w ust. 2, powoływane są przez Dyrektora Generalnego, który określa ich skład osobowy i zasady działania, w tym m.in.: cel, zakres zadań do wykonania, termin zakończenia pracy, sposób prowadzenia działalności i rozliczenie zadania, zakres kompetencji udzielonych przewodniczącemu zespołu, sposób finansowania kosztów działania zespołu.
4. Powołanie zespołu następuje na podstawie decyzji Dyrektora Generalnego, jeżeli zespół jest powoływany z pracowników DGLP, lub na podstawie zarządzenia Dyrektora Generalnego, jeżeli zespół jest powoływany z pracowników różnych jednostek organizacyjnych Lasów Państwowych.
5. W wypadku, kiedy w skład zespołu wchodzi osoby spoza DGLP, wymaga to uzgodnienia z tymi osobami i kierownikami jednostek organizacyjnych, w których osoby te są zatrudnione, co do zasad ich udziału w pracach danego zespołu.

Rozdział III. Zasady funkcjonowania

§ 12

1. Przy nawiązywaniu stosunków prawnych z jednostkami organizacyjnymi wchodzącymi w skład LP, a także z jednostkami i osobami fizycznymi spoza LP, uprawnienia do składania ostatecznych oświadczeń woli przy wykonywaniu zadań DGLP przypadają:
 - 1) Dyrektorowi Generalnemu, chyba że właściwość do składania oświadczeń woli w określonych sprawach jest przypisana z mocy aktów prawnych lub udzielonych przez Dyrektora Generalnego pełnomocnictw: dyrektorom RDLP, nadleśniczczym, kierownikom zakładów;

- 2) zastępcom Dyrektora Generalnego w zakresie wynikającym z niniejszego regulaminu.
2. Dyrektor Generalny, zastępcy Dyrektora Generalnego, z zastrzeżeniem ust.1 pkt 2, mogą przekazywać na piśmie swoją właściwość do składania oświadczeń woli o charakterze ostatecznym (rozstrzygającym), o których mowa w ust. 1, podległym pracownikom.
3. Udzielone pełnomocnictwa przekazują się do Wydziału Zarządzania Zasobami Ludzkimi, gdzie są przechowywane.

§ 13

1. W DGLP obowiązuje zasada szczeblowego podporządkowania, stosownie do której każdy pracownik podlega tylko jednemu przełożonemu, od którego otrzymuje polecenia i przed którym odpowiada za ich wykonanie.
2. Pracownik, który otrzyma polecenie od przełożonego wyższego szczebla, powinien polecenie to wykonać, powiadamiając o tym, w miarę możliwości, jeszcze przed jego wykonaniem, swojego bezpośredniego przełożonego.
3. W wypadku otrzymania polecenia budzącego wątpliwości co do zgodności z przepisami prawa pracownik może żądać potwierdzenia tego polecenia na piśmie.
4. W wypadku czasowego wyznaczenia pracownika do pracy w innej komórce organizacyjnej, względnie do zespołu, pozostaje on w zależności służbowej, w zakresie wyznaczonych zadań, od kierownika danej komórki organizacyjnej (zespołu), do których został wyznaczony.
5. Zakresy czynności pracownikom ustala ich bezpośredni przełożony na podstawie zadań komórki organizacyjnej, w której pracownik jest zatrudniony. Zakres czynności podlega zatwierdzeniu przez przełożonego wyższego szczebla.

§ 14

1. Z czynności związanych z przekazaniem – przejściem stanowiska pracy, w tym z powierzonego majątku biura, sporządza się protokół, podpisany przez zdającego i przejmującego to stanowisko oraz przez właściwego przełożonego, który to protokół przekazuje się do Wydziału Zarządzania Zasobami Ludzkimi.
2. Przed rozwiązaniem stosunku pracy z pracownikiem DGLP jest on zobowiązany do przedłożenia w Wydziale Zarządzania Zasobami Ludzkimi karty obiegowej. Karty obiegowe wydaje do wypełnienia oraz przechowuje po wypełnieniu ww. Wydział.

§ 15

1. Pracownicy DGLP uczestniczą w wyjazdach zagranicznych na podstawie delegacji służbowych (poleceń) wystawianych przez Dyrektora Generalnego.
2. Z wyjazdu zagranicznego uczestniczący sporządzają w okresie do 21 dni od daty powrotu z zagranicy sprawozdanie z wyjazdu oraz dokonują rozliczenia delegacji z otrzymanych środków dewizowych.
3. Sprawozdanie z wyjazdu zagranicznego przekazywane jest do Biura Dyrektora Generalnego.

§ 16

1. Dyrektora Generalnego, w czasie jego nieobecności, zastępuje zastępca Dyrektora Generalnego ds. Gospodarki Leśnej. W razie jednoczesnej nieobecności Dyrektora Generalnego i zastępcy Dyrektora Generalnego ds. Gospodarki Leśnej, Dyrektora Generalnego zastępuje zastępca Dyrektora Generalnego ds. Ekonomicznych. W wypadku jednoczesnej nieobecności Dyrektora Generalnego LP i jego zastępców, Dyrektora Generalnego zastępuje wyznaczony przez niego pracownik. Dyrektor Generalny udziela mu pełnomocnictwa, określając zakres obowiązków i uprawnień w ramach planowanego zastępstwa.
2. Zastępujący Dyrektora Generalnego jego zastępca ma w kontaktach zewnętrznych właściwość do składania oświadczeń woli w pełnym zakresie zadań i uprawnień Dyrektora Generalnego pod jego nieobecność w biurze DGLP, chyba że pełnomocnictwo do zastępowania Dyrektora Generalnego stanowi inaczej.

3. Zastępcę Dyrektora Generalnego w czasie jego nieobecności zastępuje obecny w pracy inny zastępca Dyrektora Generalnego lub, po uzgodnieniu z Dyrektorem Generalnym, wyznaczony kierownik komórki organizacyjnej tego pionu.
4. Głównego Księgowego LP w czasie jego nieobecności zastępuje naczelnik Wydziału Księgowości. W wypadku jednoczesnej nieobecności Głównego Księgowego LP i naczelnika Wydziału Księgowości, Głównego Księgowego LP zastępuje wyznaczony przez niego pracownik w porozumieniu z bezpośrednim przełożonym.
5. Kierownika komórki organizacyjnej w czasie jego nieobecności zastępuje pracownik wyznaczony przez niego w porozumieniu z bezpośrednim przełożonym.
6. Jeżeli powierzający zastępstwo nie postanowi inaczej, osoba go zastępująca działa w pełnym zakresie obowiązków i uprawnień zastępowanej osoby.

§ 17

1. Pisma wychodzące na zewnątrz podpisane są przez wskazanych w regulaminie pracowników, z wyjątkiem pism i dokumentów, które z mocy innych przepisów wymagają podpisów dwóch upoważnionych osób.
2. Projekty pism wychodzących na zewnątrz oraz opracowań i inna korespondencja przedkładana do podpisu:
 - 1) Dyrektorowi Generalnemu – powinny być parafowane przez opracowującego i kierownika komórki organizacyjnej, w której zostały sporządzone, oraz kierowników innych komórek organizacyjnych, z którymi dokonano uzgodnień, a także przez właściwego zastępcę Dyrektora Generalnego;
 - 2) Zastępcy Dyrektora Generalnego – powinny być parafowane przez opracowującego i kierownika komórki organizacyjnej, w której zostały sporządzone, oraz kierowników innych komórek organizacyjnych, z którymi dokonano uzgodnień.
3. Podpisu Dyrektora Generalnego wymagają:
 - 1) zarządzenia, decyzje, decyzje odwoławcze, a także polecenia służbowe i inne pisma, wykraczające poza zakres jednego pionu, zawierające ważne decyzje dotyczące organizacji, kierowane do kierowników jednostek organizacyjnych LP i poza struktury LP;
 - 2) korespondencja lub dokumenty, z których wynikają zobowiązania finansowe, przekraczające kwotę 30 tys. EUR (netto), liczoną wg kursu ustalonego obowiązującym rozporządzeniem Prezesa Rady Ministrów w sprawie średniego kursu złotego w stosunku do euro stanowiącego podstawę przeliczania wartości zamówień publicznych, po parafowaniu przez Zastępcę Dyrektora ds. Ekonomicznych i Głównego Księgowego;
 - 3) sprawozdania finansowe i sprawozdanie finansowo-gospodarcze PGL LP;
 - 4) korespondencja kierowana do:
 - a) kierownictw resortów, naczelnich organów administracji państwowej, urzędów centralnych, posłów i senatorów RP, wojewodów oraz marszałków województw,
 - b) imiennie do szefów partii politycznych, organizacji zawodowych i społecznych,
 - c) organizacji i przedsiębiorstw zagranicznych, z wyjątkiem korespondencji o charakterze informacyjnym;
 - 5) korespondencja dotycząca:
 - a) spraw, wynikających ze stosunku pracy kierowników jednostek organizacyjnych Lasów Państwowych oraz pracowników DGLP,
 - b) odwołań, skarg i wniosków itp., skierowanych do DGLP.
4. Zastępcy Dyrektora Generalnego podpisują korespondencję dotyczącą spraw, z wyłączeniem ust. 3:
 - 1) prowadzonych przez podległe komórki organizacyjne pionu, mających charakter decyzyjno-sprawczy, wytycznych lub też uregulowań w istotnych sprawach gospodarczych, ekonomicznych oraz funkcjonowania i postępowania jednostek;
 - 2) wynikających z udzielonego przez Dyrektora Generalnego pełnomocnictwa;

- 3) mających charakter interwencyjny w stosunku do sposobu załatwienia spraw przez podporządkowanych pracowników;
- 4) z których wynikają zobowiązania majątkowe do kwoty 30 tys. EUR (netto) liczonej wg zasady określonej w ust. 3 pkt 2.
5. Dyrektor Generalny i jego zastępcy podpisują polecenia wyjazdów służbowych kierownikom podległych komórek organizacyjnych, natomiast kierownicy komórek organizacyjnych podległym pracownikom tych komórek. Podpisywanie poleceń wyjazdów służbowych w wypadku nieobecności Dyrektora Generalnego lub jego zastępców odbywa się zgodnie z § 16.
6. Dyrektor Generalny i jego zastępcy mogą upoważnić innych pracowników DGLP do podpisywania pism, o których mowa w ust. 3 i 4.

§ 18

1. Zadania Dyrektora Generalnego oraz jego zastępców realizowane są przez podporządkowane im komórki organizacyjne w ramach ustalonych zakresów zadaniowych oraz pisemnego upoważnienia do załatwiania innych spraw.
2. Kierownikom jednostek organizacyjnych Lasów Państwowych polecenia mogą wydawać: Dyrektor Generalny oraz jego zastępcy w zakresie swego działania.
3. Kierownicy komórek organizacyjnych nie mają prawa do wydawania poleceń służbowych pracownikom innych komórek organizacyjnych DGLP oraz jednostek organizacyjnych Lasów Państwowych, z wyjątkiem przypadków otrzymania upoważnienia w formie pełnomocnictwa, udzielonego przez Dyrektora Generalnego lub właściwego zastępcę Dyrektora Generalnego do podejmowania określonych decyzji w jego imieniu lub wynikających z zapisów niniejszego regulaminu.
4. Przepis ust. 3 nie narusza uprawnień kierowników komórek organizacyjnych i podległych im pracowników, którzy mogą w czasie wykonywania kontroli w nagłych i niecierpiących zwłoki sprawach wydawać zalecenia, które powinny być potwierdzone na piśmie przez Dyrektora Generalnego lub właściwego zastępcę Dyrektora Generalnego.

§ 19

Kierownik komórki organizacyjnej zobowiązany jest do:

- 1) udostępniania osobom fizycznym i prawnym informacji lub materiałów na podstawie ustawy o dostępie do informacji publicznej. Udostępnianie materiałów o charakterze informacji niejawnych oraz postępowanie w tych sprawach regulują odrębne przepisy;
- 2) bieżącego informowania bezpośredniego przełożonego o występujących opóźnieniach, niedomaganiach i uchybieniach w realizacji nałożonych zadań oraz w działalności jednostek organizacyjnych LP, a także wnioskowania w tych sprawach.

§ 20

Szczegółowy tryb i zasady wykonywania kontroli wewnętrznej DGLP określa regulamin kontroli wewnętrznej opracowany przez Głównego Księgowego LP i zatwierdzony przez Dyrektora Generalnego.

§ 21

Zasięgnięcia opinii prawnej lub uzyskania parafy radcy prawnego wymagają przede wszystkim sprawy dotyczące:

- 1) wydania zarządzenia i decyzji Dyrektora Generalnego,
- 2) zawarcia lub rozwiązania wszelkich umów z jednostkami LP i zewnętrznymi podmiotami,
- 3) rozwiązania z pracownikiem stosunku pracy bez wypowiedzenia albo wygaśnięcia stosunku pracy,
- 4) odmowy uznania zgłoszonych roszczeń,
- 5) postępowania przed organami orzekającymi oraz decyzje administracyjne wydawane przez Dyrektora Generalnego,
- 6) zawarcia ugody w sprawach majątkowych,
- 7) umorzenia wierzytelności.
- 8) zawiadomienia organu powołanego do ścigania przestępstw o stwierdzeniu przestępstwa ściganego z urzędu.

- 9) korespondencji kierowanej do organów ścigania i wymiaru sprawiedliwości,
- 10) inne, które w ocenie Dyrektora Generalnego lub jego zastępców powinny uzyskać parafę radcy prawnego.

§ 22

1. Właściwość komórek organizacyjnych do załatwiania spraw wynika z podziału czynności, określonego niniejszym regulaminem, oraz z innych uprawnień otrzymanych od bezpośredniego przełożonego bądź od Dyrektora Generalnego.
2. Wszystkie komórki organizacyjne i stanowiska pracy obowiązane są do harmonijnego współdziałania i udzielania wzajemnego wsparcia przy wykonywaniu nałożonych zadań.
3. Współdziałanie i współpraca, o której mowa w ust. 2, polegają na wzajemnej konsultacji, zgłaszaniu uwag i opinii oraz udzielaniu pomocy fachowej z własnej inicjatywy lub na wniosek danego pracownika.
4. Współpraca między komórkami organizacyjnymi powinna być prowadzona przede wszystkim w drodze bezpośredniego kontaktu i unikania w miarę możliwości zbędnej korespondencji.
5. W przypadku błędnej dekretacji jej zmiany dokonuje dekretnujący.
6. Kwestie wątpliwe i sporne w zakresie merytorycznej właściwości załatwiania określonych spraw rozstrzygają:
 - 1) w ramach komórki organizacyjnej – kierownik tej komórki;
 - 2) w ramach pionu – właściwy kierownik pionu;
 - 3) między pionami – kierownicy zainteresowanych pionów, a w razie braku uzgodnień – Dyrektor Generalny.
7. Kopie pism wychodzących przekazywane są do wiadomości innym komórkom organizacyjnym, gdy sprawa wiąże się z zakresem czynności tych komórek, a także, gdy zawiera wytyczne lub ustalenia o charakterze ogólnym.
8. Kopie pism wychodzących o charakterze wytycznych, uregulowań, instrukcji itp. otrzymuje ILP.

§ 23

1. Wszystkie skargi i pisma o charakterze interwencyjnym wpływające do DGLP są rejestrowane w Inspekcji Lasów Państwowych.
2. Komórki organizacyjne, które bezpośrednio otrzymują skargi i pisma o charakterze interwencyjnym, zobowiązane są rejestrować je w Inspekcji Lasów Państwowych.

§ 24

Jednolite zasady postępowania przy wykonywaniu czynności kancelaryjnych, obiegu akt oraz ich spływ do archiwum zakładowego, regulują instrukcje: kancelaryjna, organizacji i zakresu działania archiwów zakładowych i składnic akt oraz instrukcja kancelaryjna dla dokumentów niejawnych w PGL LP.

§ 25

Czas pracy, porządek wewnętrzny oraz zasady dyscypliny pracy w biurze DGLP określa regulamin pracy DGLP.

§ 26

Dostęp do informacji zawartych w systemach teleinformatycznych LP, a także zakresy i jego modyfikacje określają odrębne decyzje Dyrektora Generalnego lub właściwego Zastępcy.

Rozdział IV. Podział zadań

IV.1. Zadania pracowników zatrudnionych na stanowiskach kierowniczych

§ 27

Do wspólnych obowiązków pracowników na stanowiskach kierowniczych należy w szczególności:

- 1) przygotowywanie, w zakresie swego działania, niezbędnych danych do podjęcia decyzji przez Dyrektora Generalnego;
- 2) opracowywanie rozwiązań systemowych zapewniających prowadzenie działalności statutowej Lasów Państwowych i ich rozwój;

- 3) koordynowanie działalności jednostek organizacyjnych Lasów Państwowych w zakresie zmian zadań planowych w wypadku klęsk żywiołowych oraz udzielanie pomocy jednostkom organizacyjnym Lasów Państwowych w likwidacji skutków tych klęsk;
- 4) ocena skutków stosowania aktów normatywnych w zakresie swego działania, współpraca z ośrodkami badawczo-naukowymi, zgłaszanie potrzeb badań i zlecenia problemów do rozwiązania, nadzór nad wykorzystaniem wyników badań w praktyce;
- 5) inspirowanie postępu technicznego i organizacyjnego oraz stały nadzór nad sprawnością zarządzania w jednostkach organizacyjnych Lasów Państwowych;
- 6) zapewnienie osłony merytorycznej funkcjonowania SILP oraz inicjowanie zmian w systemach teleinformatycznych Lasów Państwowych;
- 7) współpraca z Wydziałem Zarządzania Zasobami Ludzkimi dotycząca planowania i organizowania szkoleń i innych przedsięwzięć mających na celu aktualizację wiedzy pracowników z zakresu zadań poszczególnych komórek organizacyjnych DGLP;
- 8) nadzór nad prawidłowym i terminowym wykonywaniem zadań należących do zakresu działania podporządkowanych komórek organizacyjnych;
- 9) nadzór nad prowadzeniem sprawozdawczości w zakresie swego działania.

§ 28

1. Dyrektor Generalny oraz zastępcy Dyrektora Generalnego kierują sprawami związanymi z działalnością podporządkowanych im komórek organizacyjnych oraz są odpowiedzialni za powierzony im zakres działania. Nadzorowanie spraw związanych z bezpieczeństwem i higieną pracy Dyrektor Generalny powierza Zastępcy Dyrektora ds. Gospodarki Leśnej.
2. Do zadań **pionu Dyrektora Generalnego** należy w szczególności:
 - 1) prognozowanie uwarunkowań funkcjonowania i rozwoju organizacji, ustalanie kierunków działań oraz prognozowanie i monitorowanie zagrożeń w zakresie spraw prowadzonych przez podporządkowane komórki organizacyjne;
 - 2) sprawowanie nadzoru nad należyтым wykorzystaniem bazy surowcowej i potencjału techniczno-produkcyjnego LP;
 - 3) prowadzenie marketingu w Lasach Państwowych i nadzór w sprawach związanych z ustalaniem zasad sprzedaży drewna i gospodarką drewnem, jego promocją, normalizacją i brakarstwem;
 - 4) organizowanie, w zakresie swego działania, nadzoru merytorycznego nad pracą jednostek organizacyjnych Lasów Państwowych;
 - 5) ustalanie zasad wykonywania oraz nadzorowanie kontroli jednostek organizacyjnych LP;
 - 6) sprawowanie nadzoru nad funkcjonowaniem i organizacją w LP Straży Leśnej;
 - 7) koordynowanie prac związanych ze współpracą międzynarodową;
 - 8) sprawowanie polityki kształtowania struktur organizacyjnych i rozwoju organizacyjnego LP oraz zasad działania jednostek organizacyjnych Lasów Państwowych;
 - 9) koordynowanie działań oraz inicjowanie zmian podnoszących efektywność ochrony i zabezpieczenia nadzorowanych przez LP składników majątku Skarbu Państwa;
 - 10) ustalanie i nadzorowanie ochrony informacji niejawnych w LP i DGLP oraz przestrzegania tajemnicy przedsiębiorstwa, a także współpraca z właściwymi organami państwowymi w tym zakresie;
 - 11) koordynowanie działań oraz zadań związanych z obronnością kraju, militaryzacją jednostek organizacyjnych LP i ustalaniem stosownych potrzeb związanych z obronnością;
 - 12) koordynowanie funkcjonowania w biurze DGLP obsługi prawnej;

- 13) współpraca i nadzorowanie współpracy z instytucjami państwowymi, administracji państwowej i samorządowej, ośrodkami naukowymi, przedstawicielstwami związków zawodowych itp.;
 - 14) koordynowanie działań związanych ze współpracą z mediami;
 - 15) koordynowanie współpracy i działania Kolegium Lasów Państwowych oraz innych powołanych zespołów doradczo-opiniodawczych;
 - 16) ustalanie szczegółowych zadań i uprawnień podporządkowanym kierownikom komórek organizacyjnych, a także nadawanie regulaminu organizacyjnego DGLP oraz ramowych regulaminów organizacyjnych RDLP i nadleśnictwa;
 - 17) nadzór nad przestrzeganiem przez pracowników przepisów prawa pracy oraz wnioskowanie w sprawach osobowych pracowników podporządkowanych komórek organizacyjnych;
 - 18) nadzór i koordynacja zadań w zakresie polityki kadrowej, rozwoju zasobów ludzkich, a także kształcenia kadr dla leśnictwa oraz popularyzacja wiedzy leśnej;
 - 19) koordynowanie i nadzorowanie spraw związanych z polityką zatrudnienia i wynagrodzeń pracowników LP;
 - 20) nadzór nad działalnością Centrum Informacyjnego Lasów Państwowych.
- 3. Zastępca Dyrektora Generalnego ds. Gospodarki Leśnej jest odpowiedzialny w szczególności za:**
- 1) realizację polityki leśnej państwa z zachowaniem zasady utrzymania trwałości lasów i ciągłości ich użytkowania, przy jednoczesnym zwiększaniu środowiskotwórczych, ochronnych i socjalnych funkcji lasów, realizację przyjętych programów, w tym programu leśnych kompleksów promocyjnych;
 - 2) prowadzenie banku danych o lasach;
 - 3) inicjowanie, organizowanie oraz koordynowanie wspólnych przedsięwzięć na rzecz ochrony lasów, racjonalnej gospodarki leśnej i jej rozwoju;
 - 4) organizowanie planowania urzędniowego w lasach i prognozowania w leśnictwie;
 - 5) działania na rzecz zwiększania odporności biologicznej drzewostanów;
 - 6) powiększanie zasobów leśnych i ich racjonalne wykorzystanie zgodnie z planami urzędniowego lasu i planami zagospodarowania przestrzennego oraz planami związanymi z ochroną przyrody;
 - 7) gospodarkę gruntami, zasobami mieszkaniowymi i lokalowymi;
 - 8) koordynację działań dotyczących:
 - a) ochrony środowiska i funkcjonowania rodzajów form ochronnych,
 - b) turystycznego zagospodarowania i udostępniania obszarów leśnych,
 - c) nadzoru nad lasami nie będącymi w zarządzie Lasów Państwowych, w zakresie ustalonym przepisami prawa,
 - d) realizacji krajowej strategii ochrony i zrównoważonego użytkowania różnorodności biologicznej w zakresie dot. PGL LP;
 - 9) nadzorowanie racjonalnego prowadzenia gospodarki łowieckiej w ośrodkach hodowli zwierzyny LP oraz koordynację działań jednostek organizacyjnych LP w tym zakresie;
 - 10) koordynację prac związanych z opracowywaniem raportu o stanie lasu;
 - 11) sprawy związane z certyfikacją gospodarki leśnej;
 - 12) koordynację opracowywania projektów pozyskiwania funduszy zewnętrznych oraz prawidłowego i terminowego wykorzystania tych środków;
 - 13) nadzorowanie oraz inicjowanie działań zmierzających do podnoszenia bezpieczeństwa i higieny pracy w LP oraz DGLP;
 - 14) inicjowanie i nadzór nad realizacją wspólnych przedsięwzięć LP, podejmowanych w ramach właściwości zadaniowych pionu zastępcy dyrektora;
 - 15) nadzór merytoryczny nad realizacją zadań finansowanych z funduszu leśnego przez Leśny Bank Genów Kostrzyca.
- 4. Zastępca Dyrektora Generalnego ds. Ekonomicznych jest odpowiedzialny w szczególności za:**
- 1) koordynowanie opracowywania kierunkowych, perspektywicznych programów rozwoju LP oraz nadzór nad ich wdrażaniem;
 - 2) nadzór nad przebiegiem procesów restrukturyzacyjnych w Lasach Państwowych;
 - 3) nadzorowanie prac związanych z tworzeniem, łączeniem, dzieleniem i likwidacją jednostek organizacyjnych oraz zmianą zasięgów terytorialnych;
 - 4) inicjowanie i nadzór nad realizacją wspólnych przedsięwzięć Lasów Państwowych, podejmowanych w ramach właściwości zadaniowych pionu zastępcy dyrektora;
 - 5) nadzór nad współpracą z jednostkami naukowo-badawczymi i realizacją badań naukowych;
 - 6) koordynowanie działań na rzecz rozwoju i wdrażania jednolitego systemu informacyjnego i informatycznego w Lasach Państwowych;
 - 7) podejmowanie działań na rzecz rozwoju i kreowania rynku usług leśnych;
 - 8) współpracę z przedsiębiorczością leśną;
 - 9) koordynowanie działań, analiza stanu i inicjowanie kierunków rozwoju infrastruktury w LP;
 - 10) nadzorowanie i koordynowanie działań związanych z użytkowaniem i zmianami we wzorcu munduru leśnika;
 - 11) nadzorowanie prac nad realizacją postępowań o udzielenie zamówień publicznych na potrzeby DGLP;
 - 12) przestrzeganie efektywności ekonomicznej, w tym rachunku kosztów i zasad ustalania wyniku na działalności Lasów Państwowych;
 - 13) ustalanie zasad gromadzenia i zarządzania środkami będącymi przychodem funduszu leśnego oraz ich redystrybucji do jednostek organizacyjnych LP;
 - 14) opracowywanie krótko- i długoterminowych prognoz ekonomicznych;
 - 15) bieżącą analizę ekonomiczną działalności RDLP, DGLP oraz PGL LP;
 - 16) ustalanie kierunków działań na rzecz poprawy sytuacji finansowej PGL LP;
 - 17) opracowywanie zasad planowania gospodarczo-finansowego w LP;
 - 18) ustalanie przyczyn odstępstw w realizacji zatwierdzonych przez Dyrektora Generalnego planów, programów i wskazywanie sposobów ich pełnej realizacji;
 - 19) nadzorowanie ubezpieczenia składników majątku Lasów Państwowych;
 - 20) nadzór nad finansowaniem wspólnych przedsięwzięć jednostek organizacyjnych LP;
 - 21) funkcjonowanie biura DGLP i administrowanie jej majątkiem;
 - 22) nadzór nad realizowaniem zadań Głównego Księgowego w rozumieniu przepisów ustawy o rachunkowości oraz przepisów powszechnie obowiązujących;
 - 23) nadzór nad działalnością i funkcjonowaniem zakładów o zasięgu krajowym: Ośrodka Techniki Leśnej w Jarocinie, Ośrodka Rozwojowo-Wdrożeniowego LP w Bedoniu, Zakładu Informatyki Lasów Państwowych i Centrum Koordynacji Projektów Środowiskowych.

§ 29

1. Kierownicy komórek organizacyjnych DGLP kierują pracą podległych im pracowników. Za wykonanie powierzonych im zadań i obowiązków ponoszą odpowiedzialność przed swym bezpośrednim przełożonym.
2. Do kierowników komórek organizacyjnych należy w szczególności zapewnienie warunków do pełnego wywiązywania się kierowanej komórki z zadań wynikających z przypisanego zakresu działania poprzez:

- 1) opracowywanie szczegółowego zakresu czynności dla poszczególnych pracowników, który zatwierdza Dyrektor Generalny lub właściwy zastępca, zgodnie z podziałem na piony;
 - 2) zapewnianie, poprzez właściwą organizację i podział pracy, równomiernego obciążenia pracowników oraz terminowego i zgodnego z obowiązującymi przepisami wykonania przydzielonych zadań;
 - 3) zapewnianie przestrzegania dyscypliny pracy, w tym czasu pracy oraz przepisów o zabezpieczeniu tajemnicy przedsiębiorstwa oraz ochrony informacji niejawnych i ochrony danych osobowych przetwarzanych przez podległych pracowników;
 - 4) przyjmowanie od podległych pracowników oraz zgłaszanie bezpośrednio przełożonemu wniosków w zakresie usprawniania organizacji i podziału pracy;
 - 5) podejmowanie działań zmierzających do podnoszenia kwalifikacji i wiedzy pracowników;
 - 6) wyznaczanie podległym pracownikom praw dostępu do bazy danych systemu informatycznego oraz wnioskowanie o upoważnienie do przetwarzania danych osobowych;
 - 7) sprawdzanie pod względem merytorycznym dokumentu poleceń wyjazdów służbowych.
3. Kierownicy komórek organizacyjnych są uprawnieni do:
- 1) wnioskowania w sprawach zatrudniania, awansowania, nagradzania i karania pracowników komórki organizacyjnej, którą kierują;
 - 2) udzielania urlopów i zwolnień na załatwianie spraw osobistych;
 - 3) wydawania zaleceń i poleceń pracownikom innych komórek oraz innych jednostek organizacyjnych LP, z jednoczesnym powiadomieniem Dyrektora Generalnego lub jego zastępcy w przypadkach stwierdzenia konieczności przeciwdziałania rażącemu naruszaniu interesów Lasów Państwowych lub Skarbu Państwa przez tych pracowników.

IV.2. Zadania wspólne komórek organizacyjnych

§ 30

Zadania określone w §§ 27, 28 i 29 wykonują pracownicy na stanowiskach kierowniczych poprzez podporządkowane im komórki organizacyjne. Do zadań komórek organizacyjnych należy ponadto:

- 1) zbieranie informacji statystycznej i sporządzanie informacji, sprawozdań zbiorczych, w tym sprawozdań GUS z działalności jednostek organizacyjnych LP, z przypisanego zakresu działania;
- 2) analizowanie oraz ocena sytuacji wynikającej ze sprawozdań i innych materiałów, zgłaszanie uwag, wniosków i propozycji dalszego wykorzystania tych materiałów w zakresie swego działania;
- 3) przygotowywanie i przekazywanie Wydziałowi Analiz Ekonomicznych i Planowania danych w zakresie swego działania do sporządzania corocznego planu i sprawozdania finansowo-gospodarczego Lasów Państwowych;
- 4) współpraca przy sporządzaniu planów finansowo-gospodarczych oraz projektów (zadań) obejmujących zagadnienia wykraczające poza zakres kompetencji jednej komórki organizacyjnej;
- 5) inicjowanie, opracowywanie i opiniowanie projektów aktów normatywnych oraz uregulowań wewnętrznych LP (zarządzeń i decyzji) z zakresu działania komórki organizacyjnej;
- 6) przekazywanie przełożonemu uwag i wniosków zgłaszanych przez jednostki organizacyjne Lasów Państwowych, dotyczących usprawnienia pracy, systemu zarządzania i innych zmierzających do poprawy efektywności gospodarowania w Lasach Państwowych;
- 7) inicjowanie rozwoju technologicznego i organizacyjnego, rozwijanie innowacyjności i wynalazczości, działalności

wydawniczej oraz informacji naukowo-technicznej i ekonomicznej;

- 8) ujawnianie rezerw produkcyjnych, ocena gospodarki, ładu i porządku w jednostkach organizacyjnych Lasów Państwowych, bieżące informowanie przełożonego o występujących uchybieniach w działalności tych jednostek oraz zgłaszanie wniosków w tym zakresie;
- 9) współpraca z ośrodkami badawczo-naukowymi w zakresie swego działania oraz w zakresie realizacji zleconych badań naukowych;
- 10) prowadzenie ewidencji spraw, gromadzenie i odpowiednie przechowywanie akt, dokumentów i korespondencji oraz terminowe przekazywanie akt do archiwum, zgodnie z obowiązującymi w tym zakresie przepisami, a także sporządzanie kopii bezpieczeństwa dla danych wyrażonych w formie elektronicznej i właściwe ich przechowywanie;
- 11) rozpatrywanie i załatwianie skarg i wniosków w trybie określonym Kodeksem postępowania administracyjnego;
- 12) bieżąca analiza projektów zmian legislacyjnych dotyczących LP oraz składanie wniosków w sprawie ich korekt;
- 13) inicjowanie zmian i udział w rozwoju systemu informacyjnego LP w zakresie swego działania, szczególnie co do zgodności merytorycznej jego zawartości z obowiązującymi przepisami i zasadami działania;
- 14) przedstawianie projektów zmian w obowiązujących wzorach druków bądź opracowywanie nowych wzorów druków lub instrukcji ich wypełniania przez merytorycznie właściwe wydziały;
- 15) podejmowanie do upowszechniania w jednostkach organizacyjnych LP wdrożeń nowych rozwiązań, w tym informacyjno-informatycznych oraz organizacja tych upowszechnień;
- 16) zapewnianie bezpieczeństwa danych w zakresie organizacyjnym, chyba że ustalenie szczegółowe stanowi inaczej;
- 17) współpraca w tworzeniu tematyki kontroli inicjowanej przez Dyrektora Generalnego LP;
- 18) prowadzenie doraźnych kontroli w jednostkach organizacyjnych LP z merytorycznej działalności komórki organizacyjnej;
- 19) rozliczanie i parafowanie dokumentacji finansowej CKPŚ z zakresu merytorycznego działania komórki organizacyjnej;
- 20) opracowywanie i przekazywanie na potrzeby BIP stosownych informacji, notatek, danych itp. oraz zapewnienie pracownikom, a także kontrolowanie przestrzegania przez podległych pracowników zasad bezpieczeństwa i higieny pracy.

IV.3. Zadania poszczególnych komórek organizacyjnych

§ 31

1. **Biuro Dyrektora Generalnego (GD)** – organizuje i planuje pracę Dyrektora Generalnego oraz reprezentuje Dyrektora Generalnego w kontaktach zewnętrznych. Wykonuje zadania związane z obsługą Dyrektora Generalnego, jego zastępców oraz w zakresie współpracy z naczelnymi i centralnymi organami władzy, organizacjami politycznymi i społecznymi oraz prowadzi sekretariaty. Koordynuje współpracę z zagranicznymi instytucjami i organizacjami w zakresie działalności LP. Koordynuje zbieranie opinii dot. regulacji prawa ogólnego i LP, prowadzi rejestr i zbiór regulacji wewnętrznych Dyrektora Generalnego. Zajmuje się sprawami związanymi z obronnością i ochroną informacji niejawnych. Koordynuje funkcjonowanie oraz nadzoruje realizację zadań przez wewnętrzne struktury Biura. Do zadań Biura Dyrektora Generalnego w szczególności należy:
 - 1) organizacja planowej pracy (kalendarza) Dyrektora Generalnego w porozumieniu z sekretariatem;
 - 2) określanie zasad i nadzorowanie organizacji pracy sekretariatów oraz rozdział na piony przychodzącej korespondencji i dokumentów do biura Dyrekcji Generalnej LP;
 - 3) przyjmowanie, obsługa interesantów Dyrektora oraz reprezentowanie Dyrektora Generalnego w spotkaniach (w uzgodnieniu z Dyrektorem Generalnym);

- 4) organizowanie spotkań oraz przygotowywanie materiałów na spotkania z pracownikami LP oraz przedstawicielami firm zewnętrznych i ich protokołowanie na wniosek Dyrektora;
 - 5) koordynowanie prac wykonywanych na potrzeby naczelnych i centralnych organów władzy, organizacji politycznych i społecznych;
 - 6) nadzór i koordynacja prac legislacyjnych dotyczących LP;
 - 7) koordynowanie działań i prac związanych z zapewnieniem sprawnej komunikacji wewnętrznej w DGLP i zewnętrznej;
 - 8) koordynowanie działań oraz imprez o charakterze promocyjno-informacyjnym organizowanych przez LP;
 - 9) sprawowanie merytorycznego nadzoru nad działalnością i funkcjonowaniem Centrum Informacyjnego Lasów Państwowych;
 - 10) nadzorowanie pracy Rzecznika Prasowego, Zespołu Obsługi, Zespołu ds. Współpracy Międzynarodowej oraz Zespołu ds. Obronności i Ochrony Informacji Niejawnych.
2. Funkcjonujące w ramach Biura Dyrektora Zespoły realizują następujące zadania:
- 1) **Rzecznik Prasowy** – do zadań Rzecznika należy w szczególności:
 - a) prowadzenie skutecznej polityki informacyjnej oraz kreowanie pozytywnego wizerunku LP;
 - b) obsługa i prowadzenie konferencji prasowych, spotkań z mediami;
 - c) organizowanie wystąpień Dyrektora Generalnego w mediach oraz innych imprezach promocyjno-informacyjnych;
 - d) udostępnianie redakcjom materiałów i informacji w ramach upoważnień udzielonych przez Dyrektora Generalnego;
 - e) zapewnienie kontaktów Dyrektora Generalnego ze środkami masowego przekazu;
 - f) utrzymywanie stałych kontaktów ze środkami masowego przekazu oraz działanie na rzecz publikowania w mediach informacji przybliżających społeczeństwu problematykę związaną z działalnością Lasów Państwowych;
 - g) udział w utrzymaniu Biuletynu Informacji Publicznej (strona Dyrekcji Generalnej Lasów Państwowych) – stosownie do zadań, przypisanych w odrębnym zarządzeniu Dyrektora Generalnego w tej sprawie.
 - 2) **Zespół Obsługi** – do zadań Zespołu należy w szczególności:
 - a) przygotowywanie narad dyrektorów regionalnych dyrekcji Lasów Państwowych, posiedzeń: kierownictwa DGLP, Kolegium Lasów Państwowych oraz opracowywanie, kolportaż ustaleń z tych posiedzeń i śledzenie ich realizacji;
 - b) prowadzenie rejestru i przechowywanie oryginałów: zarządzeń i decyzji wydanych przez Dyrektora Generalnego, ustaleń kierownictwa DGLP oraz opinii Kolegium Lasów Państwowych;
 - c) dokonywanie okresowych aktualizacji i opracowywanie wykazu obowiązujących zarządzeń i decyzji Dyrektora Generalnego LP;
 - d) kontrola terminów realizacji przez komórki organizacyjne lub RDLP ustaleń podjętych przez Dyrektora oraz wniosków i decyzji organów państwa w zakresie spraw zleconych do realizacji przez DGLP;
 - e) opracowywanie materiałów do wystąpień i prezentacji na potrzeby organizowanych z udziałem Dyrektora konferencji, sympozjów i innych spotkań;
 - f) prowadzenie spraw związanych z: działaniem Kolegium Lasów Państwowych i Klubu Honorowych Członków Bractwa Leśnego, honorowaniem osób zasłużonych dla Lasów Państwowych Kordelasem Leśnika Polskiego i honorowym uniformem Leśnika Polskiego;
 - g) załatwianie spraw związanych z wyjazdami służbowymi pracowników DGLP i LP za granicę;
 - h) prowadzenie spraw związanych ze zlecaniem tłumaczeń.
 - 3) **Zespół ds. Współpracy Międzynarodowej** – do zadań Zespołu należy w szczególności:
 - a) projektowanie głównych kierunków rozwoju międzynarodowej współpracy LP;
 - b) ustalanie zasad, pomoc merytoryczna oraz nadzór nad współpracą międzynarodową LP;
 - c) koordynacja współpracy DGLP z zagranicznymi instytucjami lub organizacjami;
 - d) inicjowanie i koordynowanie współpracy międzynarodowej RDLP i zakładów o zasięgu krajowym ze zwróceniem szczególnej uwagi na celowość, legalność oraz formy jej dokumentowania;
 - e) nadzorowanie przygotowania merytorycznego wyjazdów zagranicznych pracowników DGLP i LP;
 - f) koordynowanie i organizowanie obsługi informacyjnej obcokrajowców będących gośćmi Dyrektora;
 - g) przygotowywanie dla Dyrektora Generalnego Lasów Państwowych opinii, komentarzy bądź propozycji rozwiązań w sprawach dotyczących dokumentów o charakterze uregulowań międzynarodowych (konwencje, protokoły itp.), a także uczestnictwa Dyrektora Generalnego lub reprezentacji LP w pracach komisji i zespołów międzynarodowych, kongresach oraz innych spotkaniach zagranicznych.
 - 4) **Zespół ds. Obronności i Ochrony Informacji Niejawnych (GD.O)** – zajmuje się sprawami związanymi z obronnością, militaryzacją, działaniami w sytuacjach zagrożeń oraz ochroną informacji niejawnych w DGLP i w jednostkach organizacyjnych Lasów Państwowych. Do zadań Zespołu należy w szczególności:
 - a) nadzór nad ochroną informacji niejawnych w LP;
 - b) prowadzenie kancelarii niejawnej DGLP oraz zapewnienie ochrony informacji niejawnych;
 - c) przeprowadzanie zwykłej procedury sprawdzającej w stosunku do osób zatrudnionych w jednostkach organizacyjnych LP, których praca wiąże się z dostępem do informacji niejawnych oznaczonych klauzulą „poufne”, oraz wydawanie poświadczeń bezpieczeństwa ww. osobom;
 - d) szkolenie z ochrony informacji niejawnych ww. osób;
 - e) współpraca z właściwymi organami państwowymi w zakresie wykonywanych zadań, wynikających z ustawy o ochronie informacji niejawnych;
 - f) prowadzenie czynności kontrolnych z zakresu działania stanowiska w jednostkach organizacyjnych LP;
 - g) opracowanie planu ochrony jednostki i nadzorowanie jego realizacji;
 - h) planowanie, koordynowanie i realizowanie zadań, związanych z obronnością kraju, wynikających z odrębnych przepisów;
 - i) nadzór nad zaspokajaniem potrzeb Sił Zbrojnych RP, realizowanych przez jednostki organizacyjne LP;
 - j) organizowanie międzyresortowych komisji do spraw przestrzegania warunków użytkowania lasów na potrzeby związane z obronnością;
 - k) nadzór nad przekazywaniem przez jednostki organizacyjne LP obszarów leśnych na potrzeby związane z obronnością;
 - l) nadzór nad militaryzacją jednostek organizacyjnych LP;
 - m) szkolenie kadry kierowniczej z zakresu obronności i militaryzacji;
 - n) opracowywanie rocznych informacji dla Ministra Środowiska w zakresie obronności;
 - o) reprezentowanie stanowiska LP w trakcie roboczych konferencji w sprawie pobytu wojsk sojuszniczych w czasie ćwiczeń w lasach;
 - p) negocjowanie warunków pobytu wojsk własnych i sojuszniczych na obszarach LP.

§ 32

Biuro Marketingu (GM) – zajmuje się sprawami związanymi z ustalaniem zasad sprzedaży drewna w LP, gospodarką drewnem,

analizą rynków, bankiem informacji handlowej, normalizacją, brakarstwem, cenami, realizacją umów z zakresu obrotu drewnem. Reprezentuje Dyrektora Generalnego LP w kontaktach z przedstawicielami przemysłu drzewnego w sprawach związanych ze sprzedażą drewna przez LP, uzgadnianiem propozycji rozwiązań zasad sprzedaży drewna oraz innych kwestii związanych z handlem drewnem i jego produktami. Do zadań Biura należy w szczególności:

- 1) opracowywanie bieżących i miesięcznych informacji oraz analiz, zwłaszcza z realizacji pozyskania, sprzedaży drewna, cen – na potrzeby jednostek organizacyjnych LP;
- 2) monitorowanie poszczególnych branż rynku drzewnego pod kątem bieżących i perspektywicznych potrzeb surowcowych, cen i kondycji finansowej;
- 3) ustalanie zasad sprzedaży i marketingu drewna przez Lasy Państwowe;
- 4) współdziałanie z Wydziałem Analiz Ekonomicznych i Planowania w zakresie ustalania planu finansowo-gospodarczego Lasów Państwowych oraz przy ustalaniu sposobów zapobiegania powstawania należności;
- 5) działania w zakresie tworzenia banku informacji handlowej;
- 6) koordynacja działań komórek właściwych ds. gospodarki drewnem w jednostkach organizacyjnych Lasów Państwowych;
- 7) reprezentowanie Dyrektora Generalnego w kontaktach lub spotkaniach związanych z handlem drewnem i jego wyrobami;
- 8) współpraca z przedstawicielami przemysłu drzewnego (krajowego i zagranicznego), z jego zinstytucjonalizowanymi przedstawicielstwami w zakresie sprzedaży drewna, uzgadnianie propozycji zmian zasad sprzedaży drewna itp.;
- 9) opracowywanie planów zagospodarowania nadwyżek surowca drzewnego w wypadku klęsk żywiołowych i innych przyczyn oraz podejmowanie działań interwencyjnych w celu likwidowania zatorów w sprzedaży drewna;
- 10) prowadzenie spraw związanych z zagadnieniami kształtowania cen i bieżącej polityki cenowej na drewno w Lasach Państwowych;
- 11) opracowywanie badań rynkowych;
- 12) opracowywanie i aktualizowanie norm na surowiec drzewny, jego pomiar, ewidencję i oznakowanie;
- 13) prowadzenie spraw związanych z organizacją i funkcjonowaniem służb brakarskich oraz zagadnień sortymentacji i klasyfikacji surowca drzewnego;
- 14) prowadzenie całokształtu spraw związanych z promocją drewna i jego wyrobów.

§ 33

1. **Inspekcja Lasów Państwowych (GI)** – kierowana przez Głównego Inspektora Lasów Państwowych, wykonuje zadania w zakresie kontroli instytucjonalnej, przeprowadza kontrole działalności jednostek organizacyjnych Lasów Państwowych oraz inne kontrole na polecenie Dyrektora Generalnego. Nadzoruje wykonanie kontroli zleconych przez Dyrektora Generalnego dyrektorom regionalnych dyrekcji Lasów Państwowych. Koordynuje sprawy związane z załatwianiem skarg oraz pism o charakterze interwencyjnym, współpracuje z organami kontroli państwowej oraz nadzoruje działalność Głównego Inspektora Straży Leśnej. Do zakresu działania Inspekcji Lasów Państwowych należy w szczególności:

- 1) przeprowadzanie w jednostkach organizacyjnych Lasów Państwowych kontroli problemowych, sprawdzających i doraźnych zarządzonych przez Dyrektora Generalnego;
- 2) nadzór nad wykonywaniem przez dyrektorów RDLP kontroli zleconych przez Dyrektora Generalnego;
- 3) dokonywanie na podstawie wyników kontroli oceny działalności jednostek organizacyjnych Lasów Państwowych oraz przedkładanie Dyrektorowi Generalnemu wniosków wynikających z ustaleń kontrolnych;

- 4) kierowanie do Dyrektora Generalnego wniosków dotyczących spraw organizacyjnych, gospodarczych, ekonomiczno-finansowych, zmierzających do skutecznego kierowania i właściwego zarządzania jednostkami organizacyjnymi Lasów Państwowych, a także zakresu zmian obowiązujących w Lasach Państwowych przepisów prawa wewnętrznego;
- 5) monitorowanie, audyt funkcjonowania jednostek organizacyjnych Lasów Państwowych;
- 6) badanie realizacji wniosków i zaleceń pokontrolnych, wydanych przez Dyrektora Generalnego;
- 7) badanie i ocena funkcjonowania kontroli wewnętrznej jednostek Lasów Państwowych;
- 8) rozpatrywanie skarg i pism o charakterze interwencyjnym kierowanych do Dyrektora Generalnego, we własnym zakresie, w tym zarówno przeprowadzanie kontroli doraźnych, jak i kierowanie skarg i wniosków do jednostek organizacyjnych Lasów Państwowych oraz merytorycznie właściwych komórek organizacyjnych DGLP w celu ich rozpatrzenia i załatwienia;
- 9) kontrola prawidłowości przyjmowania, rozpatrywania i załatwiania skarg i wniosków przez jednostki organizacyjne i komórki organizacyjne DGLP;
- 10) prowadzenie ewidencji skarg i pism o charakterze interwencyjnym wpływających do DGLP;
- 11) opracowywanie programów kontroli zawierających tematyki i metodyki kontroli dla kontroli zarządzanych i zleczonych przez Dyrektora Generalnego;
- 12) współpraca z organami kontroli zewnętrznej i organami ścigania;
- 13) opracowywanie i aktualizowanie zasad kontroli instytucjonalnej i trybu postępowania kontrolnego w Państwowym Gospodarstwie Leśnym Lasy Państwowe oraz zasad działania Inspekcji Lasów Państwowych;
- 14) sporządzanie informacji o działalności Inspekcji Lasów Państwowych.

2. **Główny Inspektor Straży Leśnej (GI.S)** – zajmuje się sprawami ochrony lasów przed szkodnictwem leśnym oraz zagadnieniami ochrony mienia w jednostkach organizacyjnych LP. Podlega Głównemu Inspektorowi LP i funkcjonuje w ramach Inspekcji Lasów Państwowych. Do zadań Głównego Inspektora Straży Leśnej w szczególności należy:

- 1) działanie na rzecz ograniczania szkodnictwa leśnego, w tym współpraca z jednostkami organizacyjnymi LP;
- 2) monitorowanie szkodnictwa leśnego i opracowywanie z tego zakresu szczegółowych analiz;
- 3) prowadzenie sprawozdawczości w zakresie ochrony lasów przed szkodnictwem i postępowania mandatowego, przygotowywanie i przekazywanie informacji do BILP;
- 4) nadzorowanie działania Straży Leśnej w jednostkach organizacyjnych LP;
- 5) planowanie i nadzór merytoryczny szkoleń dla strażników leśnych;
- 6) nadzór nad funkcjonowaniem punktu alarmowego o zdarzeniach niebezpiecznych i realizacja zadań z zakresu zarządzania kryzysowego.

§ 34

Wydział Zarządzania Zasobami Ludzkimi (GK) – realizuje zadania w zakresie zarządzania zasobami ludzkimi obejmujące politykę kadrową, płacową, socjalną pracowników Lasów Państwowych oraz odpowiada za podnoszenie kwalifikacji zawodowych pracowników. Zajmuje się sprawami organizacji w zakresie regulaminów organizacyjnych jednostek LP. Do zadań Wydziału należy w szczególności:

- 1) opracowywanie i nadzorowanie realizacji zasad kształtowania polityki zatrudnieniowej w LP i DGLP oraz programów, narzędzi lub technik zarządzania kadrami w LP;
- 2) opracowywanie i wdrażanie systemowych rozwiązań w zakresie naboru nowych pracowników, oceny kompetencji, profili stanowiskowych oraz systemu ocen okresowych pracowników i zasad rozwoju pracowniczego;

- 3) prowadzenie bazy danych o zatrudnieniu i zatrudnionych w Lasach Państwowych;
- 4) wnioskowanie i opiniowanie projektów zasad wynagradzania pracowników Lasów Państwowych wydawanych przez ministra właściwego do spraw środowiska;
- 5) opracowywanie projektów zasad wynagradzania pracowników LP, w tym:
 - a) układu zbiorowego pracy i protokołów dodatkowych,
 - b) innych aktów normatywnych regulujących zagadnienia wynagradzania, oraz współpraca w tym zakresie ze związkami zawodowymi;
- 6) nadzór nad prawidłowością stosowania w Lasach Państwowych przepisów ogólnych prawa pracy i świadczeń pracowniczych, w tym wynikających z Ponadzakładowego Układu Zbiorowego Pracy dla Pracowników Państwowego Gospodarstwa Leśnego Lasy Państwowe, rozporządzeń ministra właściwego ds. środowiska oraz zarządzeń i decyzji wydanych przez Dyrektora Generalnego z zakresu:
 - a) zasad wynagradzania,
 - b) świadczeń wynikających ze stosunku pracy, z wyłączeniem umundurowania,
 - c) przechodzenia pracowników na emerytury, renty itp. świadczenia,
 - d) udzielania urlopów,
 - e) wdrażania aktów normatywnych regulujących zagadnienia płac,
 - f) opracowywanie i aktualizowanie regulaminu organizacyjnego DGLP, ramowych regulaminów organizacyjnych RDLP oraz nadleśnictw,
 - g) współpraca ze związkami zawodowymi,
 - h) załatwianie spraw wynikających z przepisów o ubezpieczeniu społecznym i zaopatrzeniu emerytalnym pracowników biura DGLP,
 - i) prowadzenie spraw związanych z podnoszeniem poziomu wykształcenia i kwalifikacji pracowników Lasów Państwowych;
- 7) współpraca w zakresie dot. kształcenia kadr dla leśnictwa w szkołach leśnych na poziomie średnim;
- 8) opracowywanie projektów rozwiązań w zakresie zasad odbywania stażu w jednostkach organizacyjnych Lasów Państwowych przez absolwentów średnich i wyższych szkół leśnych;
- 9) sporządzanie i opiniowanie wniosków o nadanie odznaczeń państwowych i odznak resortowych oraz prowadzenie dokumentacji w tym zakresie;
- 10) prowadzenie w pełnym zakresie obsługi kadrowej oraz należnych świadczeń dla pracowników DGLP, dyrektorów regionalnych dyrekcji Lasów Państwowych oraz kierowników jednostek organizacyjnych Lasów Państwowych o zasięgu krajowym;
- 11) planowanie zatrudnienia i wynagrodzeń pracowników biura DGLP;
- 12) nadzór nad przekazywaniem agend i majątku LP przy zmianach kadrowych na stanowiskach kierowniczych i materialnie odpowiedzialnych oraz zbieranie i przechowywanie protokołów;
- 13) opracowywanie regulaminu pracy DGLP, nadzór nad przestrzeganiem postanowień regulaminu pracy, etyki zawodowej oraz przestrzeganiem dyscypliny pracy;
- 14) prowadzenie spraw socjalnych pracowników biura DGLP;
- 15) prowadzenie rejestru i przechowywanie udzielonych pełnomocnictw;
- 16) prowadzenie spraw dotyczących uznawania kwalifikacji zawodowych oraz współpraca z właściwym ministerstwem w tym zakresie;
- 17) prowadzenie spraw związanych z dodatkową opieką zdrowotną i zakresem świadczeń dla pracowników biura DGLP z wyłączeniem zakresu medycyny pracy;
- 18) koordynowanie przestrzegania przepisów Ustawy o ochronie danych osobowych we współpracy z Wydziałem Informatyki.

Zespół Radców Prawnych (GR) – jest doradcą prawnym Dyrektora Generalnego i wykonuje obsługę prawną stosownie do przepisów powszechnie obowiązujących, postanowień niniejszego regulaminu oraz zarządzeń Dyrektora Generalnego. Do zadań Zespołu należy w szczególności:

- 1) udzielanie Kierownictwu DGLP, a także innym pracownikom DGLP opinii i porad prawnych w zakresie stosowania prawa;
- 2) bieżące informowanie Kierownictwa DGLP o zmianach w obowiązującym stanie prawnym w zakresie działalności PGL LP;
- 3) informowanie Kierownictwa DGLP o uchybieniach w działalności DGLP w zakresie przestrzegania prawa i skutkach tych uchybień;
- 4) uczestniczenie w prowadzonych przez DGLP rozmowach i rokowaniach, których celem jest nawiązanie, zmiana lub rozwiązanie stosunku prawnego;
- 5) doradztwo prawne dotyczące egzekucji należności DGLP;
- 6) występowanie w charakterze pełnomocnika Dyrektora Generalnego i DGLP w postępowaniu sądowym, arbitrażowym, administracyjnym oraz przed innymi organami;
- 7) udzielanie informacji o przepisach prawnych organizacjom zawodowym i społecznym, działającym na terenie DGLP, na ich wniosek;
- 8) koordynacja i nadzór formalny nad zlecaniem zewnętrznym kancelariom prawnym opinii prawnych oraz ocena zasadności zleceń;
- 9) okresowa analiza i weryfikacja obowiązujących w Lasach Państwowych aktów prawnych;
- 10) wykonywanie innych czynności z zakresu obsługi prawnej, zleconych przez Dyrektora Generalnego;
- 11) ocena prawna w sprawach, o których mowa w § 21.

Wydział Gospodarowania Ekosystemami Leśnymi (ZG) – koordynuje działalność ukierunkowaną na zachowanie i powiększanie zasobów leśnych oraz ich użytkowanie w sposób trwały i zrównoważony. Zajmuje się sprawami związanymi z genetyką, selekcją, nasiennictwem, szkółkarstwem, hodowlą lasu, melioracjami leśnymi, kształtowaniem zasobów wodnych, rekultywacją gruntów, gospodarką rolną i rybacką, zadrzewieniami, techniką i technologią pozyskiwania drewna i użytków ubocznych, rozmiarem użytkowania lasu. Do zadań Wydziału w szczególności należy:

- 1) nadzorowanie i wspomaganie realizacji zadań hodowli lasu o ponadregionalnym charakterze;
- 2) koordynacja działań związanych z rozwojem leśnej genetyki stosowanej oraz zachowaniem zasobów genowych, ze szczególnym uwzględnieniem bazy nasiennej LP (uznawanie WDN, drzewostanów zachowawczych i drzew matecznych);
- 3) nadzór merytoryczny nad realizacją „Programu zachowania zasobów genowych i hodowli selekcyjnej drzew leśnych w Polsce”, w tym nad działalnością Leśnego Banku Genów Kostrzyca;
- 4) współpraca z Biurem Nasiennictwa Leśnego w zakresie produkcji i obrotu leśnym materiałem rozmnożeniowym;
- 5) nadzorowanie i opracowywanie kierunków rozwojowych nasiennictwa i szkółkarstwa leśnego;
- 6) współudział we wdrażaniu nowych metod postępowania hodowlanego oraz nadzór nad realizacją prac;
- 7) opracowywanie i nowelizacja zasad, wytycznych i instrukcji dotyczących różnych dziedzin hodowli lasu oraz współpraca w tym zakresie z placówkami naukowo-badawczymi;
- 8) koordynowanie planowania zadań z hodowli lasu i bieżące analizowanie ich realizacji;
- 9) koordynacja i nadzór nad realizacją „Krajowego programu zwiększania lesistości” w zakresie zadań zleconych, wynikających z art. 54 ustawy o lasach;
- 10) koordynacja działań związanych z powiększaniem zasobów leśnych oraz zwiększaniem odporności biologicznej drzewostanów;

- 11) wytyczanie kierunków i analizowanie racjonalnego wykorzystania gruntów rolnych przez jednostki organizacyjne Lasów Państwowych;
 - 12) analizowanie prawidłowości realizacji zadań powierzanego nadzoru w lasach nie stanowiących własności Skarbu Państwa oraz doskonalenie sprawowania nadzoru nad tymi lasami. Koordynowanie i nadzór wykorzystania środków funduszu leśnego przeznaczonych na zalesienia gruntów nie stanowiących własności Skarbu Państwa;
 - 13) koordynowanie zadań związanych z prowadzeniem zadrzewień na gruntach Lasów Państwowych, łącznie z nadzorowaniem produkcji szkółkarskiej na potrzeby zadrzewień;
 - 14) współpraca przy opracowywaniu programów pozyskiwania krajowych środków finansowych na realizację celów hodowli lasu;
 - 15) monitorowanie prawidłowego i terminowego wykorzystania środków budżetowych na zalesienia gruntów, przebudowę drzewostanów i inne zadania hodowli lasu;
 - 16) przygotowywanie informacji do wniosków Dyrektora Generalnego do ministra właściwego do spraw środowiska w przedmiocie podjęcia decyzji o przyznaniu środków budżetowych, o których mowa w art. 12 i art. 54 ustawy o lasach, z zakresu hodowli lasu;
 - 17) monitorowanie i organizowanie przebiegu działań oraz kontrola przestrzegania postanowień umowy dotacji nad realizacją zadań z zakresu leśnictwa w Lasach Państwowych, ujętych w „Programie dla Odry 2006”;
 - 18) koordynowanie działań w zakresie certyfikacji gospodarki leśnej;
 - 19) koordynacja prac związanych z opracowaniem „Raportu o stanie lasów w Polsce” w zakresie działań Wydziału;
 - 20) współpraca z Krajowym Zarządem Gospodarki Wodnej (KZGW) w zakresie gospodarki wodnej w lasach;
 - 21) koordynacja programu restytucji cisa w Polsce.
- d) prowadzenie centralnego, bieżącego monitoringu stanu pożarowego zagrożenia lasu we współpracy z IBL oraz Komendą Główną Państwowej Straży Pożarnej,
 - e) koordynacja organizacji i funkcjonowania Leśnych Baz Lotniczych oraz współpraca z przedsiębiorstwami usług lotniczych,
 - f) opracowywanie stosownych komunikatów dotyczących okresowych zakazów wstępu na tereny leśne,
 - g) stała współpraca z Komendą Główną Państwowej Straży Pożarnej;
- 3) w zakresie leśnych kompleksów promocyjnych – nadzór nad realizacją celów LKP, prowadzenie spraw związanych z powoływaniem rad naukowo-społecznych przy leśnych kompleksach promocyjnych;
 - 4) koordynowanie działalności Lasów Państwowych w zakresie edukacji ekologicznej i promocji proekologicznej polityki leśnej w społeczeństwie;
 - 5) w zakresie udostępniania terenów leśnych będących w zarządzie PGL LP:
 - a) inicjowanie i koordynowanie działań związanych z udostępnianiem obszarów leśnych na potrzeby turystyki i rekreacji,
 - b) prowadzenie spraw związanych z udostępnianiem terenów leśnych osobom fizycznym, podmiotom gospodarczym lub innym jednostkom do celów innych niż turystyka i rekreacja;
 - 6) w zakresie funkcjonowania Zespołów Ochrony Lasu (ZOL):
 - a) zatwierdzanie i rozliczanie planów pracy,
 - b) przygotowywanie wniosków awansowych, wniosków o przyznanie nagród, wyróżnień, odznaczeń dla pracowników,
 - c) sporządzanie planów kosztów ZOL do ujęcia w corocznych planach finansowo- gospodarczych PGL LP i kontrola ich realizacji.

§ 37

Wydział Ochrony Ekosystemów (ZO) – koordynuje działalność ukierunkowaną na ochronę ekosystemów leśnych, poprawę stanu zdrowotnego i zabezpieczenie lasu przed szkodami ze strony czynników biotycznych, abiotycznych i antropogenicznych (z wyłączeniem szkodnictwa leśnego). Wydział prowadzi sprawy związane z udostępnianiem lasu dla społeczeństwa. Koordynuje i nadzoruje funkcjonowanie i działalność Zespołów Ochrony Lasu (ZOL). Do zadań Wydziału należy w szczególności:

- 1) w zakresie ochrony lasu:
 - a) analiza i ocena stanu zdrowotnego i sanitarnego lasu (w tym sporządzanie rocznych raportów o stanie zdrowotnym lasów z uwzględnieniem wyników monitoringu leśnego), ustalanie kierunków działalności ochronnej i nadzór nad jej przebiegiem,
 - b) koordynowanie działań w celu ograniczenia szkód powodowanych czynnikami biotycznymi, abiotycznymi i antropogenicznymi (szkód przemysłowych, komunikacyjnych, innych szkód związanych z lokalizacją uciążliwych inwestycji i obiektów),
 - c) koordynowanie działalności związanych z wdrażaniem i stosowaniem środków ochrony roślin oraz innych produktów zalecanych w ochronie lasu,
 - d) koordynacja działań dotyczących pozyskiwania w zakresie ochrony przed pożarami środków budżetowych i pozabudżetowych oraz ich prawidłowego i terminowego wykorzystania;
- 2) w zakresie ochrony przed pożarami:
 - a) koordynowanie działalności ochrony przeciwpożarowej w Lasach Państwowych stosownie do obowiązujących w tym przedmiocie przepisów oraz zasad działania,
 - b) analiza i ocena zagrożenia pożarowego w Lasach Państwowych,
 - c) ustalanie wytycznych i koordynacja działalności w zakresie doskonalenia i nowocześnień techniki zapobiegania i gaszenia pożarów oraz sygnalizacji pożarowej,

§ 38

Wydział Ochrony Przyrody (ZP) – prowadzi sprawy związane z ochroną przyrody i krajobrazu, w tym z zakresu ochrony przyrody w lasach w ramach zagospodarowania lasu; ochrony przyrody w lasach w ramach uczestniczenia PGL Lasy Państwowe w utrzymaniu sieci obszarów Natura 2000; pozostałej ochrony przyrody, o której mowa w ustawie o ochronie przyrody, oraz współpracuje z instytucjami, organizacjami działającymi w obszarze ochrony przyrody. Do zadań Wydziału należy w szczególności:

- 1) udział w opracowywaniu zasad prowadzenia gospodarki leśnej na obszarach chronionych;
- 2) inicjowanie i koordynowanie działań na rzecz ochrony przyrody i krajobrazu w LP;
- 3) koordynacja działań i nadzór nad realizacją programu Natura 2000 na terenie LP;
- 4) gromadzenie informacji o formach ochrony przyrody i zasobach przyrodniczych na obszarach będących w zarządzie PGL LP;
- 5) konsultacja i nadzór merytoryczny nad tworzonymi w 10-letnim cyklu prac urzędzeniowych Programów Ochrony Przyrody;
- 6) konsultacja i nadzór merytoryczny w zakresie ochrony przyrody nad projektami prognoz strategicznych ocen oddziaływania na środowisko planów urządzenia lasu;
- 7) nadzór nad tworzeniem i realizacją programów ochrony gatunków chronionych;
- 8) koordynowanie działań związanych z pozyskiwaniem środków budżetowych i pozabudżetowych na realizację zadań z zakresu ochrony przyrody i krajobrazu oraz nadzór nad prawidłowym i terminowym ich wykorzystaniem;
- 9) współpraca z pozarządowymi organizacjami ekologicznymi oraz instytucjami działającymi na rzecz ochrony przyrody.

§ 39

Wydział Prognozowania i Planowania Zasobów Leśnych (ZU) – prowadzi sprawy z zakresu urządzania lasu, uznawania

lasów za ochronne, rejestrowania zmian zasobów drzewnych i etatu cięć, prowadzenia banku danych o lasach oraz upowszechniania Systemu Informacji Przestrzennej. Do zadań Wydziału należą w szczególności sprawy:

- 1) ustalania metodyki sporządzania planów urządzenia lasu, technologii wykonywania prac urządzeniowych w LP oraz wytycznych do przeprowadzenia procedury oceny oddziaływania na środowisko ustaleń planu urządzenia;
- 2) współpracy z wykonawcami prac urządzeniowych w zakresie systemowych i bieżących rozwiązań związanych z opracowywaniem planów urządzenia lasu i innych zleconych prac;
- 3) nadzoru merytorycznego i koordynowania w zakresie prac nad oceną oddziaływania na środowisko ustaleń planu urządzenia oraz aneksu do planu urządzenia lasu;
- 4) programowania planowania urządzeniowego w Lasach Państwowych, nadzór nad opracowywaniem wieloletnich harmonogramów prac urządzeniowych w RDLP oraz nad prawidłowością i terminowością wykonywania planów urządzenia lasu;
- 5) analizowania projektów planów urządzenia lasu dla poszczególnych nadleśnictw lub aneksów do tych planów, przygotowywanie wniosków do Ministra Środowiska w sprawie ich zatwierdzenia oraz w sprawie uznania lasów za ochronne – opracowywanie stosownych wystąpień zgodnie z obowiązującą procedurą;
- 6) opiniowania projektów aktów normatywnych, wykonanych ekspertyz, zleceń, instrukcji lub wytycznych z zakresu planowania urządzeniowego, w szczególności dotyczących relacji między planowaniem przestrzennym a planowaniem urządzeniowym, siedliskoznawstwa leśnego, ewidencji gruntów, terytorialnego zasięgu działania nadleśnictw, oceny stanu zasobów drzewnych, wykonania prognozy oddziaływania na środowisko, ustalania zadań z zakresu ochrony przyrody w PUL oraz prognozowania zasobów drzewnych, aktualizacji opisów taksacyjnych w systemie informatycznym Lasów Państwowych;
- 7) rejestrowania zmian zasobów drzewnych, etatów i pozyskania drewna w przekroju historycznym i ich prognozowania – porównywanie wieloletnich danych z planów urządzenia lasu i zestawień dotyczących pozyskania drewna, określanie relacji między pozyskaniem i przyrostem;
- 8) rejestrowania kosztów sporządzania planów urządzenia lasu według RDLP oraz stwierdzania zasadności finansowania prac urządzeniowych, banku danych i inwentaryzacji wieloobszarowej finansowanych ze środków funduszu leśnego;
- 9) uczestnictwa w komisjach ds. projektu planów urządzenia lasu wybranych nadleśnictw;
- 10) prowadzenia rejestru planów urządzenia lasu;
- 11) koordynowania prac związanych z inwentaryzacją wieloobszarową oraz coroczną aktualizacją stanu zasobów leśnych;
- 12) wnioskowania o środki budżetowe, o których mowa w art. 54 pkt 4 ustawy o lasach, oraz koordynowanie prawidłowego i terminowego wykorzystania tych środków;
- 13) koordynowania prac z zakresu prowadzenia banku danych o lasach, gromadzenie danych i ich udostępnianie;
- 14) opracowania standardów Leśnej Mapy Numerycznej dla jednostek organizacyjnych w Lasach Państwowych;
- 15) czuwania nad serwisowaniem i rozwojem standardu LMN dla nadleśnictw oraz oprogramowania w tym zakresie;
- 16) monitorowania wdrażania SIP w jednostkach organizacyjnych LP;
- 17) wypracowania metodyki i stworzenia warunków do bieżącej aktualizacji LMN we wszystkich nadleśnictwach oraz monitorowanie jej wdrożenia i realizacji;
- 18) inicjowania, nadzoru i koordynacji prac z obszaru tematycznego SIP, zwłaszcza w zakresie: teledetekcji, fotogrametrii, analiz przestrzennych, pozycjonowania satelitarnego, wykorzystania sztucznej inteligencji i programów eksperckich w geomatyce;
- 19) monitorowania rozwoju technologii SIP w kraju i za granicą.

§ 40

1. Wydział Zarządzania Składnikami Majątku (ZS) – prowadzi sprawy związane z regulacją spraw własności nieruchomości i ewidencji gruntów w Lasach Państwowych. Koordynuje funkcjonowanie oraz nadzoruje realizację zadań przez Zespół ds. Gospodarki Lokalowej. Do zadań Wydziału należą w szczególności sprawy:

- 1) sprzedaży lasów, gruntów i innych nieruchomości, z wyłączeniem mieszkań i lokali LP;
- 2) zakupów lasów, gruntów i innych nieruchomości, z wyłączeniem mieszkań i lokali;
- 3) nadzoru nad przejmowaniem lasów, gruntów i innych nieruchomości, w tym przeznaczonych do zalesień;
- 4) służebności gruntowej i przesyłu, dzierżawy oraz najmu (użyczenia) lasów, gruntów i innych nieruchomości, z wyłączeniem mieszkań i lokali;
- 5) przekazywania nieruchomości w użytkowanie, z wyłączeniem mieszkań i lokali;
- 6) wymiany, scalania oraz zamiany gruntów;
- 7) zmiany przeznaczenia gruntów Lasów Państwowych w planach zagospodarowania przestrzennego;
- 8) rejestru gruntów i ich ewidencjonowania oraz dokumentowania własności (księgi wieczyste);
- 9) rozpatrywania wniosków o zwrot nieruchomości oraz spraw serwitutowych;
- 10) rozpatrywania odwołań od decyzji dyrektorów regionalnych dyrekcji Lasów Państwowych w zakresie działania Wydziału;
- 11) koordynowania terminowego i prawidłowego wykorzystania środków budżetowych na zakup lasów i gruntów do zalesień, współpraca z właściwymi komórkami organizacyjnymi w zakresie planowania dochodów budżetu z tytułu sprzedaży lasów i gruntów (art. 38 ustawy o lasach);
- 12) dokonywania sprawdzeń terenowych niektórych opinii i wniosków z zakresu działania Wydziału;
- 13) prowadzenie bazy danych o sprzedanych, zakupionych i zamienionych gruntach w jednostkach organizacyjnych LP.

2. Zespół ds. Gospodarki Lokalowej (ZS.L) – prowadzi sprawy w zakresie gospodarki zasobami mieszkaniowymi i lokalowymi w Lasach Państwowych. Do zadań Zespołu w szczególności należy:

- 1) prowadzenie banku danych o zasobach mieszkaniowych i lokalowych w Lasach Państwowych z uwzględnieniem rejestru ksiąg wieczystych;
- 2) ustalanie wytycznych do gospodarowania zasobami mieszkaniowymi i lokalowymi, odpowiednio do przyjętego modelu organizacyjnego LP;
- 3) nadzorowanie sprzedaży zbędnych mieszkań i lokali w LP oraz prowadzenie zbiorczej ewidencji będących w zasobach oraz sprzedanych mieszkań i lokali;
- 4) okresowe opracowywanie informacji o stanie zasobów mieszkaniowych i lokalowych w LP;
- 5) prowadzenie spraw związanych z przejmowaniem w zarząd mieszkań i lokali nabywanych przez DGLP lub wydzielanych z bezpośredniego zarządu nadleśniczych lub wspólnych przedsięwzięć jednostek organizacyjnych LP;
- 6) prowadzenie doradztwa dla jednostek organizacyjnych LP w zakresie realizacji zadań związanych z gospodarowaniem zasobami mieszkaniowymi i lokalowymi.

§ 41

Stanowisko ds. Łowiectwa (ZŁ) – zajmuje się całokształtem spraw związanych z gospodarką łowiecką w LP. Do zadań Stanowiska należą w szczególności sprawy:

- 1) współdziałania w ustalaniu kierunków rozwoju łowiectwa na terenach Lasów Państwowych, zapewniających realizację głównych celów gospodarki leśnej;
- 2) nadzorowania racjonalnego prowadzenia gospodarki łowieckiej w OHZ LP oraz koordynowania działań jednostek organizacyjnych LP w zakresie realizacji zadań gospodarki łowieckiej;

- 3) przeprowadzania analizy realizacji planów pozyskania zwierząt łownych, wysokości szkód wyrządzanych przez zwierzęta łowne w uprawach i plonach rolnych oraz uszkodzeń drzewostanów i przedkładania tych wyników ze stosownymi wnioskami Dyrektorowi Generalnemu;
- 4) monitorowania wielkości szkód wyrządzanych przez zwierzęcą w lasach i uprawach rolnych oraz inicjowanie przeciwdziałań tym szkodom;
- 5) koordynacji sprzedaży polowań dla cudzoziemców, organizowanych na terenach obwodów łowieckich zarządzanych przez Lasy Państwowe, przy współdziałaniu w tym zakresie z Biurem Marketingu;
- 6) koordynacji działań jednostek organizacyjnych LP opracowujących oferty cenowe na polowania w obwodach łowieckich pozostających w zarządzie LP;
- 7) koordynacji sprzedaży tusz zwierzęcy, prowadzonej przez jednostki organizacyjne LP, w zakresie uzyskiwania najkorzystniejszych ofert cenowych;
- 8) współpracy z Polskim Związkiem Łowieckim w zakresie realizacji zadań i kierunków gospodarki łowieckiej wynikających z przepisów prawa i uzgodnień pomiędzy Dyrektorem Generalnym i Zarządem Głównym PZŁ w obwodach dzierżawionych przez koła łowieckie.

§ 42

1. **Stanowisko ds. Bezpieczeństwa i Higieny Pracy (ZB)** – koordynuje sprawy związane z bezpieczeństwem i higieną pracy w DGLP oraz w jednostkach organizacyjnych Lasów Państwowych. Do zadań Stanowiska należy w szczególności:

- 1) współpraca z komórkami organizacyjnymi DGLP w zakresie problematyki bezpieczeństwa i higieny pracy na odcinku działalności tych komórek;
- 2) analizowanie i ocena przyczyn powstawania wypadków przy pracy oraz chorób zawodowych, koordynowanie prac związanych z opracowywaniem programów likwidacji zagrożeń oraz poprawy warunków pracy, a także dokonywanie analiz i ocen sposobu realizacji tych programów;
- 3) inicjowanie i koordynowanie przedsięwzięć zmierzających do poprawy warunków pracy;
- 4) sporządzanie dokumentacji powypadkowej oraz prowadzenie ewidencji wypadków przy pracy, którym ulegli pracownicy DGLP;
- 5) prowadzenie ewidencji wypadków śmiertelnych zaistniałych wśród pracowników Lasów Państwowych oraz nadzór nad poprawnością prowadzenia dochodzenia powypadkowego w odniesieniu do wypadków śmiertelnych, ciężkich i zbiorowych;
- 6) nadzór merytoryczny nad działalnością służb bezpieczeństwa i higieny pracy w jednostkach organizacyjnych Lasów Państwowych;
- 7) inicjowanie różnych form profilaktyki, zmierzającej do ograniczenia ilości i ciężkości wypadków przy pracy oraz chorób zawodowych (profilaktyka techniczna, medyczna i organizacyjna);
- 8) współdziałanie ze społeczną służbą zdrowia w zakresie: zapobiegania chorobom zawodowym, przeprowadzania badań lekarskich i organizowania leczenia sanatoryjnego dla pracowników Lasów Państwowych;
- 9) współpraca z instytucjami, urzędami i związkami zawodowymi w zakresie problematyki bezpieczeństwa i higieny pracy;
- 10) prowadzenie spraw związanych z profilaktyczną opieką zdrowotną nad pracownikami biura DGLP wraz z zakresem medycyny pracy;
- 11) kierowanie pracowników biura DGLP na okresowe badania lekarskie oraz bieżąca kontrola ich aktualności;
- 12) przekazywanie do Wydziału Zarządzania Zasobami Ludzkimi orzeczeń lekarskich wydanych w związku z badaniami medycyny pracy.

2. Zakres zadań stanowiska ds. BHP wynika również ze stosownego rozporządzenia Rady Ministrów w sprawie służby bezpieczeństwa i higieny pracy.

§ 43

Główny Księgowy LP (EG) – prowadzi sprawy związane z ustalaniem zasad rachunkowości w PGL LP, finansowaniem i kredytowaniem jednostek organizacyjnych Lasów Państwowych, dokonywaniem rozliczeń z budżetem Państwa. Główny Księgowy LP nadzoruje i koordynuje Wydział Księgowości. Do zadań Głównego Księgowego LP należy w szczególności:

- 1) ustalanie sposobów prowadzenia rachunkowości w Lasach Państwowych przez opracowywanie zasad (polityki) rachunkowości i planu kont oraz ich aktualizacje, a także przygotowywanie wyjaśnień w tym zakresie;
- 2) prowadzenie dla Lasów Państwowych spraw związanych z podatkiem dochodowym od osób prawnych;
- 3) sporządzanie sprawozdań finansowych Lasów Państwowych;
- 4) współpraca przy opracowywaniu działań związanych z lokowaniem środków pieniężnych zgromadzonych na rachunkach bankowych DGLP;
- 5) opracowywanie regulaminu kontroli wewnętrznej i zasad obiegu dokumentów i udokumentowania operacji gospodarczych w DGLP;
- 6) organizowanie i sprawowanie kontroli wewnętrznej dokumentów finansowo-księgowych w DGLP;
- 7) współpraca z wydziałami merytorycznymi w przygotowywaniu wniosków Dyrektora Generalnego do ministra właściwego do spraw środowiska w przedmiocie podjęcia decyzji o przyznaniu środków budżetowych, o których mowa w art. 12 i art. 54 ustawy o lasach, oraz w zakresie planowania dochodów budżetu z tytułu sprzedaży lasów i gruntów (art. 38 ustawy o lasach);
- 8) sporządzanie informacji o realizacji planu dochodów budżetu z tytułu sprzedaży lasów i gruntów oraz informacji o realizacji planu wydatków z dotacji budżetowej na zadania zlecone, wynikające z art. 54 ustawy o lasach;
- 9) prowadzenie innych spraw zmierzających do zaciągnięcia przez LP w imieniu Skarbu Państwa kredytów bankowych krajowych i zagranicznych o znaczeniu pomocowym, a także innych dotacji.

§ 44

Wydział Księgowości (EK) – prowadzi sprawy związane z obsługą finansowo-księgową DGLP oraz kontrolą wewnętrzną w tym zakresie. Do zadań Wydziału należy w szczególności:

- 1) sporządzanie sprawozdań finansowych DGLP;
- 2) prowadzenie rozliczeń publicznoprawnych DGLP zgodnie z obowiązującymi przepisami w tym zakresie;
- 3) prowadzenie rozliczeń związanych z finansowaniem i kredytowaniem jednostek organizacyjnych Lasów Państwowych, dokonywanych przez DGLP;
- 4) rozliczanie inwentaryzacji składników majątkowych DGLP;
- 5) prowadzenie spraw związanych z obsługą finansowo-księgową DGLP, a w szczególności z:
 - a) kontrolą formalnorachunkową dowodów księgowych i ich rejestracją w urządzeniach księgowych zgodnie z obowiązującymi przepisami w tym zakresie,
 - b) naliczaniem wynagrodzeń pracowników biura DGLP, potrącaniem podatku dochodowego od osób fizycznych, składek na ubezpieczenie zdrowotne i społeczne,
 - c) naliczaniem zasiłków rodzinnych, chorobowych, opiekuńczych, wychowawczych, macierzyńskich itp.,
 - d) prowadzeniem rozliczeń z budżetem i ZUS,
 - e) obsługą kasową DGLP;
- 6) realizowanie bieżących płatności DGLP, w tym również zobowiązań wobec regionalnych dyrekcji Lasów Państwowych.

1. Wydział Analiz Ekonomicznych i Planowania (EP) – prowadzi sprawy związane z ekonomicznymi analizami działalności Lasów Państwowych, planowaniem, zarządzaniem funduszem leśnym i środkami na utrzymanie DGLP i RDLP, podatkami, ubezpieczeniami, zatrudnieniem i wynagrodzeniami, udziałami w spółkach, należnościami i sprawozdawczością. Do zadań Wydziału należy w szczególności:

2. W zakresie analiz:

- 1) opracowywanie jednolitego systemu wskaźników ekonomicznych dla wszystkich jednostek organizacyjnych Lasów Państwowych;
- 2) sporządzanie analiz dotyczących realizacji planu rocznego;
- 3) sporządzanie analiz dotyczących efektywności działalności finansowo-gospodarczej Lasów Państwowych i prognozowanie zagrożeń;
- 4) przyjmowanie sprawozdań z jednostek organizacyjnych Lasów Państwowych, sporządzanie ich zbiorczych zestawień oraz opracowywanie analiz problemowych i odcinkowych, dotyczących działalności Lasów Państwowych;
- 5) sporządzanie analiz dotyczących efektywności przedsięwzięć inwestycyjnych;
- 6) analiza wskaźników ubezpieczeniowych i ocena celowości prowadzonych ubezpieczeń;
- 7) opracowywanie działań związanych z lokatami środków pieniężnych funduszu leśnego.

3. W zakresie planowania:

- 1) ustalanie wielkości ekonomicznych niezbędnych do opracowania rocznego planu finansowo-gospodarczego Lasów Państwowych oraz do jego aktualizacji;
- 2) zestawienie planów rocznych jednostek organizacyjnych Lasów Państwowych, opracowanie planu finansowo-gospodarczego LP i kontrola zachowania ustalonych parametrów;
- 3) przygotowywanie wniosków do Ministra Środowiska w sprawie ustalenia odpisu podstawowego na fundusz leśny i wielkości środków na utrzymanie DGLP i RDLP, obciążających koszty działalności nadleśnictw;
- 4) opracowanie planu finansowego utrzymania biura DGLP i nadzór nad jego wykonywaniem;
- 5) przygotowywanie stosownych wniosków i wprowadzanie zmian planu finansowo-gospodarczego LP;
- 6) nadzorowanie realizacji planów finansowo-gospodarczych, ustalanie zasad weryfikacji wyniku finansowego oraz dokonywanie rocznej weryfikacji wyniku;
- 7) opracowywanie wieloletnich planów finansowo-gospodarczych Lasów Państwowych i ich korekta wynikająca ze zmiany uwarunkowań;
- 8) koordynacja, weryfikacja i nadzór merytoryczny nad normami pracochłonności dla prac leśnych.

4. W zakresie funduszu leśnego i środków na utrzymanie DGLP i RDLP:

- 1) ustalanie wysokości wpłat regionalnych dyrekcji LP na fundusz leśny;
- 2) ustalanie zasad i wysokości dopłat dla jednostek organizacyjnych LP na wyrównywanie niedoboru środków;
- 3) ustalanie na podstawie zgłoszonych propozycji przez wydziały merytoryczne wysokości środków na planowane zadania w zakresie wspólnych przedsięwzięć jednostek organizacyjnych LP;
- 4) przygotowywanie decyzji Dyrektora Generalnego odnośnie do dysponowania środkami funduszu leśnego, środkami z wpłat na utrzymanie jednostek nadrzędnych i środkami pozostałych rozrachunków wewnątrzbranżowych.

5. Prowadzenie spraw związanych ze spółkami, których udziałowcami są Lasy Państwowe:

- 1) gromadzenie dokumentacji spółek z udziałem kapitału Lasów Państwowych;
- 2) zestawianie danych giełdowych o zmianach wartości akcji, z uwzględnieniem sytuacji w zakładach kompleksu przemysłu drzewnego;

- 3) przygotowywanie bieżącej informacji o spółkach, w których Lasy Państwowe są udziałowcami;
- 4) przygotowywanie informacji do decyzji o zamianach (lub sprzedaży) akcji;
- 5) opracowywanie rocznej informacji o zaangażowaniu kapitału Lasów Państwowych w spółkach i uzyskanych efektach.

6. W zakresie należności:

- 1) bieżący nadzór nad przebiegiem windykacji należności w jednostkach organizacyjnych Lasów Państwowych;
- 2) określanie wskaźnika obrotu należnościami i jego zmian w ciągu roku;
- 3) prowadzenie spraw dotyczących postępowań układowych oraz ugodowych;
- 4) opiniowanie wniosków i przygotowywanie decyzji Dyrektora Generalnego w zakresie udzielania ulg w spłacie oraz umarzaniu należności.

7. W zakresie sprawozdawczości:

- 1) sporządzanie rocznego sprawozdania finansowo-gospodarczego Lasów Państwowych;
- 2) sporządzenie rocznego sprawozdania z majątku Skarbu Państwa, będącego w zarządzie Lasów Państwowych;
- 3) sporządzanie bieżących i rocznych informacji z zakresu: uzyskanych przychodów, kosztów, wyniku, inwestycji, zatrudnienia i wynagrodzeń, kosztów utrzymania;
- 4) współpraca z GUS odnośnie do metodyki sprawozdań rocznych lub wieloletnich programów statystycznych oraz ustalania zakresu i organizacji przekazywania informacji statystycznych dotyczących Lasów Państwowych.

8. W zakresie ubezpieczeń:

- 1) prowadzenie współpracy z ubezpieczycielami,
- 2) ustalanie zakresu ubezpieczenia jednostek LP,
- 3) rozliczanie rocznych składek płaconych do TUW Cuprum przez jednostki organizacyjne LP,
- 4) przygotowywanie decyzji Dyrektora Generalnego w wypadku spraw spornych pomiędzy ubezpieczycielami i jednostkami LP.

Wydział Rozwoju i Innowacji (ER) – zajmuje się sprawami związanymi z kształtowaniem podziału terytorialnego i rozwoju struktury organizacyjnej Lasów Państwowych, działalnością zakładów o zasięgu krajowym, analizą i ustalaniem kierunków rozwoju Lasów Państwowych, z wyłączeniem rozwoju systemu informatycznego i informacyjnego. Rozwojem infrastruktury drogowej oraz innej występującej w LP, kreowaniem rynku usług leśnych, współpracą z przedsiębiorczością leśną, gospodarką pojazdami w LP, zasadami użytkowania i zmianami wzorca mundurów leśnika. Koordynacją, zlecaniem i rozliczaniem badań naukowych, inicjowaniem i wdrażaniem innowacji technicznych i organizacyjnych na potrzeby LP. Do zadań Wydziału należy w szczególności:

- 1) inicjowanie i koordynowanie prac nad strategią i perspektywicznymi programami rozwoju LP oraz nadzór nad ich wdrażaniem;
- 2) optymalizacja stanu organizacyjnego Lasów Państwowych i podejmowanie przedsięwzięć zwiększających efektywność zarządzania;
- 3) prowadzenie i uaktualnianie rejestru jednostek organizacyjnych Lasów Państwowych;
- 4) prowadzenie spraw związanych z tworzeniem, likwidacją, łączeniem, dzieleniem oraz określaniem terytorialnego zasięgu działania jednostek organizacyjnych Lasów Państwowych;
- 5) koordynowanie spraw związanych z opracowywaniem instrukcji służbowych;
- 6) koordynowanie współpracy DGLP oraz jednostek organizacyjnych Lasów Państwowych z placówkami naukowo-badawczymi (zlecanie, odbiór i rozliczanie prac badawczych);
- 7) opracowywanie informacji o wykorzystaniu w praktyce wyników badań naukowych w LP;

- 8) podejmowanie działań i koordynowanie przedsięwzięć innowacyjnych oraz wynalazczości w LP oraz prowadzenie informacji naukowo-technicznej z tego zakresu;
- 9) kreowanie kierunków inwestowania w Lasach Państwowych z wykorzystaniem środków funduszu leśnego na rozwój infrastruktury drogowej w ramach wspólnych przedsięwzięć LP oraz nadzór nad ich realizacją;
- 10) koordynacja, nadzór i wspomaganie realizacji programów i planów inżynierskiego zagospodarowania lasu w zakresie budownictwa drogowego;
- 11) prowadzenie działań i współdziałanie z jednostkami organizacyjnymi LP i innymi organizacjami na rzecz rozwoju sektora usług leśnych oraz monitorowanie zmian w sektorze usług leśnych, ich analiza i ocena;
- 12) współpraca z przedstawicielstwami środowisk przedsiębiorczości leśnej;
- 13) koordynowanie prac na projektami zmian we wzorcu mundurów leśnika, ich wdrażanie oraz aktualizowanie dokumentacji projektowo-technicznej sortów mundurowych z tym związanej oraz zasad rozliczania z pobranych elementów umundurowania;
- 14) prowadzenie nadzoru oraz ustalanie zasad gospodarowania transportem samochodowym w LP;
- 15) prowadzenie spraw dot. pomocy finansowej udzielanej pracownikom DGLP w nabywaniu samochodów prywatnych, używanych również do celów służbowych;
- 16) przygotowanie i prowadzenie ewidencji umów pracowników zatrudnionych w DGLP na jazdy lokalne samochodem prywatnym, używanym również w celach służbowych;
- 17) rozpatrywanie porozumień kierowników jednostek organizacyjnych właściwego szczebla o przekazanie składników majątku (środków technicznych, samochodów) pomiędzy jednostkami;
- 18) sprawowanie nadzoru merytorycznego nad rozliczaniem ryczałtu na jazdy lokalne samochodem prywatnym, używanym w celach służbowych przez pracowników DGLP;
- 19) nadzór nad działalnością: Ośrodka Techniki Leśnej w Jarcinie, Ośrodka Rozwojowo-Wdrożeniowego LP w Bedoniu oraz Centrum Koordynacji Projektów Środowiskowych w Warszawie.

§ 47

Wydział Informatyki (EI) prowadzi zagadnienia związane z funkcjonowaniem i rozwojem SILP oraz systemów teleinformatycznych w LP. Do zadań Wydziału należy w szczególności:

- 1) ustalanie głównych celów polityki, strategii i rozwoju systemów teleinformatycznych w Lasach Państwowych;
- 2) opracowanie polityki bezpieczeństwa dla sieci WAN i systemów informatycznych Lasów Państwowych;
- 3) opracowanie standardów i parametrów środowiska systemowego i środowiska sprzętowego oraz niezbędne oprogramowania użytkowego dla stanowisk pracy w jednostkach LP wraz z określeniem okresów ich eksploatacji;
- 4) nadzorowanie nowo tworzonych i modyfikowanych programów teleinformatycznych, w szczególności SILP, w zakresie zawartości merytorycznej, systemowo-programistycznej i sprzętowej;
- 5) nadzór nad pracami wdrożeniowymi związanymi z systemami teleinformatycznymi w Lasach Państwowych;
- 6) nadzór nad opracowywaniem programów i harmonogramów związanych z funkcjonowaniem i rozwojem SILP;
- 7) prowadzenie analizy kosztów planowanych i wykonywanie analiz efektywności ekonomicznej przedsięwzięć informatycznych w ramach przygotowywania stosownych decyzji w tym zakresie;
- 8) nadzór nad przygotowaniem spraw związanych z wdrożeniem i przekazaniem komórkom organizacyjnym do upowszechnienia w jednostkach organizacyjnych Lasów Państwowych modyfikacji SILP i rozwiązań informatycznych, w tym m.in. nad:

- a) konserwacją dokumentacji użytkownika w zakresie funkcjonowania programów,
- b) opracowaniem harmonogramu wdrożeń oraz koordynacją jego realizacji,
- c) koordynacją szkoleń;
- 9) nadzór nad siecią teleinformatyczną LP, w tym Internetu, oraz jej utrzymaniem;
- 10) prowadzenie audytu informatycznego w jednostkach Lasów Państwowych;
- 11) nadzór merytoryczny nad realizacją projektów informatycznych przez Zakład Informatyki Lasów Państwowych;
- 12) nadzór nad sprawami związanymi z uaktualnianiem dokumentacji analitycznej SILP, dokumentacji technicznej, kodów źródłowych instrukcji użytkownika wynikających z modyfikacji jak i konserwacji SILP oraz nad przechowywaniem tych dokumentacji;
- 13) nadzór nad prowadzeniem bibliotek programów użytkowych i licencji oraz dokumentacji projektowych, technicznych, a także instrukcji użytkownika;

W zakresie obsługi DGLP:

- 14) zakupy sprzętu i oprogramowań na rzecz biura DGLP;
- 15) współpraca z Wydziałem Administracji w zakresie prowadzenia ewidencji sprzętu i oprogramowania funkcjonującego w biurze DGLP;
- 16) konserwacja SI DGLP w zakresie informatycznym (systemowo-sprzętowym);
- 17) umożliwienie użytkownikom, w biurze DGLP, dostępu do systemu (sprzętowo i systemowo);
- 18) nadzór nad bezpieczeństwem sieci lokalnej DGLP;
- 19) konserwacja oprogramowania systemowego i użytkowego w DGLP;
- 20) świadczenie pomocy użytkownikom (Help-Desk);
- 21) nadzór nad stosowaniem w biurze DGLP programów licencjonowanych.

§ 48

1. Wydział Administracji (EA) – prowadzi sprawy związane z administrowaniem majątkiem DGLP, w tym pomieszczeniami i środkami transportowymi DGLP, z postępowaniami o udzielanie zamówień publicznych, zaopatrywaniem pracowników w materiały biurowe, środki techniczne, umundurowanie i odzież roboczą oraz kancelarię biura. Koordynuje funkcjonowanie oraz nadzoruje realizację zadań przez Zespół ds. Zamówień Publicznych. Do zadań Wydziału należy w szczególności:

- 1) ustalanie potrzeb i sporządzanie projektu planu wydatków administracyjno-gospodarczych DGLP oraz bieżąca realizacja ustalonych zadań;
- 2) administrowanie majątkiem i lokalami biurowymi DGLP, ich wyposażenie w niezbędny sprzęt, urządzenia i materiały biurowe, środki łączności i podobne urządzenia, zapewnienie niezbędnej konserwacji i remontów urządzeń i pomieszczeń;
- 3) zabezpieczanie techniczne pomieszczeń z komputerami przed nieuprawnionym dostępem do komputerów, sprzętu informatycznego i sieci przesyłowych z danymi;
- 4) nadzorowanie i rozliczanie usług w zakresie utrzymania czystości i porządku w pomieszczeniach biura DGLP;
- 5) uczestniczenie w przejmowaniu i przekazywaniu składników majątkowych oraz prowadzenie ewidencji składników majątku biura DGLP;
- 6) zaspokojenie bieżących potrzeb DGLP w zakresie powielania i drukowania dokumentów DGLP;
- 7) prowadzenie archiwum zgodnie z obowiązującymi w tym zakresie zasadami;
- 8) prowadzenie spraw związanych z pieczęciami urzędowymi i ich ewidencją;
- 9) prenumerata dzienników i innych czasopism, zakup wydawnictw i druków;
- 10) prowadzenie gospodarki samochodowej DGLP oraz wydawanie i kontrola merytoryczna kart pojazdów służbowych;

Rozdział V. Postanowienia końcowe

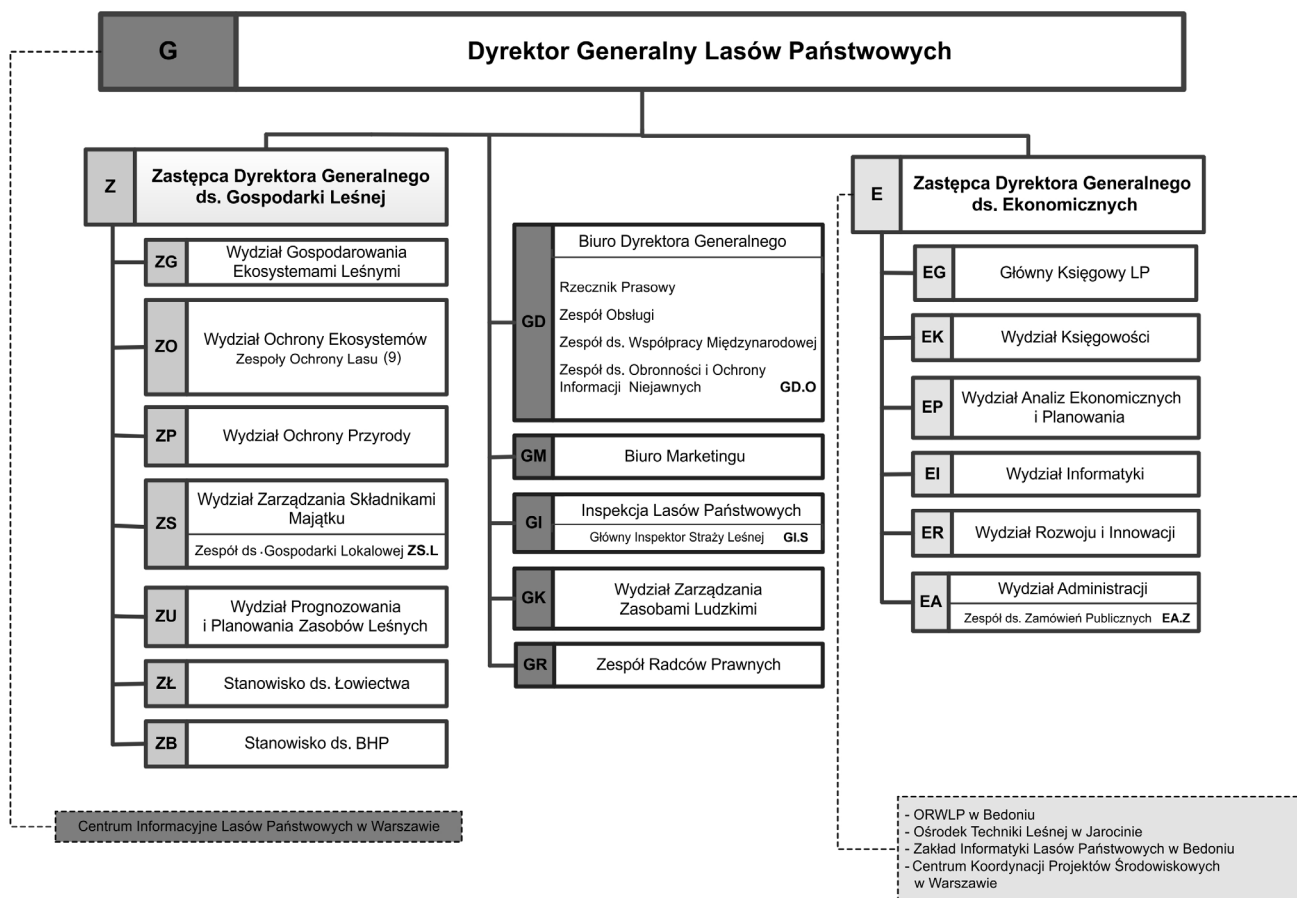
§ 49

- 11) zaopatrywanie pracowników DGLP w umundurowanie i odzież roboczą zgodnie z obowiązującymi w tym zakresie przepisami;
 - 12) prowadzenie spraw związanych z przydziałem mieszkań zakładowych dla pracowników DGLP i koordynacja działań związanych z utrzymaniem ich stanu technicznego;
 - 13) obsługa techniczno-gospodarcza narad i konferencji w biurze DGLP;
 - 14) opracowywanie projektów planów w zakresie nakładów inwestycyjnych, kosztów remontów i utrzymania środków trwałych DGLP;
 - 15) prowadzenie kancelarii ogólnej biura DGLP;
 - 16) prowadzenie dokumentacji procesów inwestycyjnych realizowanych przez DGLP.
2. **Zespół ds. Zamówień Publicznych (EA.Z)** – prowadzi sprawy związane z postępowaniami o udzielanie zamówień publicznych. Do zadań Zespołu należy w szczególności:
- 1) udział w planowaniu oraz prowadzenie spraw związanych z zamówieniami publicznymi dokonywanymi w DGLP;
 - 2) udzielanie porad oraz opiniowanie dokumentów związanych z zamówieniami publicznymi w DGLP;
 - 3) opracowywanie sprawozdań dotyczących postępowań w DGLP;
 - 4) organizowanie, prowadzenie i rejestracja postępowań na potrzeby DGLP;
 - 5) prowadzenie rejestru umów zawieranych przez Dyrektora Generalnego;
 - 6) prowadzenie doradztwa na rzecz jednostek organizacyjnych LP w zakresie organizowanych i prowadzonych postępowań o udzielenie zamówień publicznych;
 - 7) koordynowanie szkoleń dla pracowników jednostek organizacyjnych LP z problematyki zamówień publicznych.
1. Podstawowymi instrumentami rozpowszechnienia bieżącej informacji w LP i o LP, w trybie innym niż przekaz korespondencyjny, są „Biuletyn Informacyjny LP” oraz strona internetowa Biuletynu Informacji Publicznej, prowadzonego przez Centrum Informacyjne Lasów Państwowych.
 2. „Biuletyn Informacyjny LP” ukazuje się raz na miesiąc, z możliwością wydań specjalnych.
 3. Ustalenie szczegółowej zawartości tematycznej „Biuletynu Informacyjnego LP” i Biuletynu Informacji Publicznej jest właściwością dyrektora Centrum Informacyjnego LP.
 4. Stałymi pozycjami „Biuletynu Informacyjnego LP” są:
 - 1) akty prawne i administracyjne Ministra Środowiska;
 - 2) zarządzenia i decyzje Dyrektora Generalnego, z wyłączeniem zarządzeń i decyzji o znaczeniu wewnętrznym dla DGLP;
 - 3) ustalenia z narad i spotkań roboczych;
 - 4) informacje o zmianach kadrowych w LP;
 - 5) wykaz lokali oraz gruntów z budynkami mieszkalnymi w budowie, przeznaczonych do sprzedaży;
 - 6) inne istotne dla LP informacje lub ogłoszenia.

§ 50

1. W sprawach nieunormowanych niniejszym regulaminem mają zastosowanie przepisy Statutu Lasów Państwowych oraz inne właściwe przepisy.
2. W sprawach jednostkowych, nieujętych w niniejszym regulaminie, Dyrektor Generalny lub zastępca Dyrektora Generalnego wyznaczają pracownika do załatwienia lub prowadzenia sprawy – w ramach kierowanych przez siebie komórek organizacyjnych DGLP.

SCHEMAT ORGANIZACYJNY DGLP



DECYZJA NR 33
DYREKTORA GENERALNEGO LASÓW PAŃSTWOWYCH

z dnia 19 kwietnia 2013 r.

w sprawie powołania Komisji Przetargowej ds. zamówienia publicznego pod nazwą „Dostawa urządzeń komputerowych”

EZ-2710-4/13

Na podstawie art. 19 i art. 21 ustawy z dnia 29 stycznia 2004 r. – Prawo zamówień publicznych (Dz. U. z 2010 r. Nr 113, poz. 759 ze zm.) oraz § 6 Statutu Państwowego Gospodarstwa Leśnego Lasy Państwowe, stanowiącego załącznik do Zarządzenia nr 50 Ministra Ochrony Środowiska, Zasobów Naturalnych i Leśnictwa z dnia 18 maja 1994 r., zarządzam, co następuje:

§ 1

Powołuję Komisję Przetargową ds. zamówienia publicznego pod nazwą „Dostawa urządzeń komputerowych”, zwaną dalej „Komisją”, w składzie:

- 1) Paweł Pogoda – naczelnik Wydziału Informatyki (przewodniczący),
- 2) Aleksandra Butrym-Piłka – Wydział Księgowości,
- 3) Bogusław Różycki – Wydział Informatyki,
- 4) Marcin Bąk – Wydział ds. Zamówień Publicznych (sekretarz).

§ 2

Komisja jest zespołem pomocniczym Dyrektora Generalnego LP powołanym do przygotowania i przeprowadzenia postępowania o udzielenie zamówienia publicznego pod nazwą „Dostawa urządzeń komputerowych”.

§ 3

Organizację, tryb pracy i zakres obowiązków członków Komisji określa Regulamin Komisji Przetargowej, stanowiący załącznik nr 1. (*Załącznika nie drukujemy*) – *przyp. red.*).

§ 4

Decyzja wchodzi w życie z dniem podpisania.

DYREKTOR GENERALNY
LASÓW PAŃSTWOWYCH
mgr inż. Adam Wasiał

¹ Z chwilą ukazania się drukiem „Biuletynu Informacyjnego Lasów Państwowych” wszystkie zarządzenia i decyzje Dyrektora Generalnego LP wraz z załącznikami publikowane są na stronie internetowej Biuletynu Informacji Publicznej PGL LP: <http://bip.lasy.gov.pl>

DECYZJA NR 35
DYREKTORA GENERALNEGO LASÓW PAŃSTWOWYCH

z dnia 25 kwietnia 2013 r.

w sprawie zatwierdzenia planu finansowo-gospodarczego
Regionalnej Dyrekcji Lasów Państwowych

EP-0337-9-4/13

Na podstawie art. 33 ust. 1 ustawy z dnia 28 września 1991 r. o lasach (Dz. U. z 2011 r. Nr 12, poz. 59 z późn. zm.) oraz § 6 ust. 3 Rozporządzenia Rady Ministrów z dnia 6 grudnia 1994 r. w sprawie szczegółowych zasad gospodarki finansowej w Państwowym Gospodarstwie Leśnym Lasy Państwowe (Dz. U. Nr 134, poz. 692), w związku z § 6 Statutu Państwowego Gospodarstwa Leśnego Lasy Państwowe, stanowiącego załącznik do Zarządzenia nr 50 Ministra Ochrony Środowiska, Zasobów Naturalnych i Leśnictwa z dnia 18 maja 1994 r., ustaliam, co następuje:

§ 1

Zatwierdzam plan finansowo-gospodarczy na rok 2013 dla Regionalnej Dyrekcji Lasów Państwowych w:

Białymstoku	Szczecinie
Katowicach	Szczecinku
Krakowie	Toruniu
Krośnie	Wrocławiu
Lublinie	Zielonej Górze
Łodzi	Gdańsku
Olsztynie	Radomiu
Pile	Warszawie
Poznaniu	

obejmujący, odrębnie dla każdej RDLP, następujące tabele:

1. Przychody, koszty i wynik (zał. 1)
2. Zadania finansowane ze środków budżetowych, źródeł zagranicznych oraz prognoza dochodów budżetu Państwa (zał. 2)

§ 2

Dane, o których mowa w § 1, powinny być podstawą opracowania planów, o których mowa w § 6 ust. 2 rozporządzenia w sprawie szczegółowych zasad gospodarki finansowej w Państwowym Gospodarstwie Leśnym Lasy Państwowe.

§ 3

Decyzja wchodzi w życie z dniem podpisania, z mocą obowiązywania od 1 stycznia 2013 r.

DYREKTOR GENERALNY
LASÓW PAŃSTWOWYCH
mgr inż. Adam Wasiał

DECYZJA NR 36
DYREKTORA GENERALNEGO LASÓW PAŃSTWOWYCH

z dnia 25 kwietnia 2013 r.

w sprawie zatwierdzenia planu zakładów o zasięgu krajowym

EP-0337-10-4/13

Na podstawie art. 33 ust. 1 ustawy z dnia 28 września 1991 r. o lasach (tj. Dz. U. z 2011 r. Nr 12, poz. 59 z późn. zm.), w związku z § 6 Statutu Państwowego Gospodarstwa Leśnego Lasy Państwowe, nadanego Zarządzeniem nr 50 Ministra Ochrony Środowiska, Zasobów Naturalnych i Leśnictwa z dnia 18 maja 1994 r., ustalam, co następuje:

§ 1

Zatwierdzam plan finansowo-gospodarczy na rok 2013 zakładu Lasów Państwowych o zasięgu krajowym:

Centrum Informacyjnego Lasów Państwowych w Warszawie,
Ośrodka Rozwojowo-Wdrożeniowego Lasów Państwowych w Bedoniu,

Ośrodka Techniki Leśnej w Jarocinie,

Zakładu Informatyki Lasów Państwowych w Bedoniu,

Centrum Koordynacji Projektów Środowiskowych w Warszawie,

obejmujący, odrębnie dla każdego zakładu, następujące tabele:

1. Przychody, koszty, wynik (zał. 1)
2. Zadania finansowane ze środków budżetowych, źródeł zagranicznych oraz prognoza dochodów budżetu Państwa (zał. 2)

3. Finansowanie rzeczowych aktywów trwałych, wartości niematerialnych i prawnych oraz inwestycji (zał. 3)
4. Zatrudnienie i wynagrodzenia (zał. 4)
5. Działalność zakładu (zał. 8). *(Załączników nie drukujemy) – przyp. red.*

§ 2

Decyzja wchodzi w życie z dniem podpisania, z mocą obowiązywania od 1 stycznia 2013 r.

DYREKTOR GENERALNY
LASÓW PAŃSTWOWYCH
mgr inż. Adam Wasiał

¹ Z chwilą ukazania się drukiem „Biuletynu Informacyjnego Lasów Państwowych” wszystkie zarządzenia i decyzje Dyrektora Generalnego LP wraz z załącznikami publikowane są na stronie internetowej Biuletynu Informacji Publicznej PGL LP: <http://bip.lasy.gov.pl>

DECYZJA NR 37
DYREKTORA GENERALNEGO LASÓW PAŃSTWOWYCH

z dnia 25 kwietnia 2013 r.

w sprawie zatwierdzenia planu finansowo-gospodarczego
Dyrekcji Generalnej Lasów Państwowych

EP-0337-11-4/13

Na podstawie art. 33 ust. 1 ustawy z dnia 28 września 1991 r. o lasach (tj. Dz. U. z 2011 r. Nr 12, poz. 59 z późn. zm.), w związku z § 6 Statutu Państwowego Gospodarstwa Leśnego Lasy Państwowe, nadanego Zarządzeniem nr 50 Ministra Ochrony Środowiska, Zasobów Naturalnych i Leśnictwa z dnia 18 maja 1994 r., ustalam, co następuje:

§ 1

Zatwierdzam plan finansowo-gospodarczy Dyrekcji Generalnej Lasów Państwowych na rok 2013, stanowiący załącznik nr 1 do niniejszej decyzji. *(Załącznika nie drukujemy) – przyp. red.*

§ 2

Decyzja wchodzi w życie z dniem podpisania, z mocą obowiązywania od 1 stycznia 2013 r.

DYREKTOR GENERALNY
LASÓW PAŃSTWOWYCH
mgr inż. Adam Wasiał

¹ Z chwilą ukazania się drukiem „Biuletynu Informacyjnego Lasów Państwowych” wszystkie zarządzenia i decyzje Dyrektora Generalnego LP wraz z załącznikami publikowane są na stronie internetowej Biuletynu Informacji Publicznej PGL LP: <http://bip.lasy.gov.pl>

DECYZJA NR 38
DYREKTORA GENERALNEGO LASÓW PAŃSTWOWYCH

z dnia 25 kwietnia 2013 r.

w sprawie zatwierdzenia średniookresowego planu nakładów na środki trwałe, wartości niematerialne i prawne oraz inwestycje na lata 2014–2017

EP-0337-14-1/13

Na podstawie art. 33 ust. 1 ustawy z dnia 28 września 1991 r. o lasach (tj. z 2011 r. Dz. U. Nr 12, poz. 59 z późn. zm.), w związku z § 6 Statutu Państwowego Gospodarstwa Leśnego Lasy Państwowe, nadanego Zarządzeniem nr 50 Ministra Ochrony Środowiska, Zasobów Naturalnych i Leśnictwa z dnia 18 maja 1994 r., ustalam, co następuje:

§ 1

Zatwierdzam średniookresowy plan nakładów na środki trwałe, wartości niematerialne i prawne oraz inwestycje na lata 2014–2017, stanowiący załącznik do niniejszej decyzji. (*Załącznika nie drukujemy* – przyp. red.).

§ 2

Decyzja wchodzi w życie z dniem podpisania.

DYREKTOR GENERALNY
LASÓW PAŃSTWOWYCH
mgr inż. Adam Wasiak

¹⁾ Z chwilą ukazania się drukiem „Biuletynu Informacyjnego Lasów Państwowych” wszystkie zarządzenia i decyzje Dyrektora Generalnego LP wraz z załącznikami publikowane są na stronie internetowej Biuletynu Informacji Publicznej PGL LP: <http://bip.lasy.gov.pl>

POSIEDZENIE
KOLEGIUM LASÓW PAŃSTWOWYCH¹⁾

Warszawa, 3 kwietnia 2012 r.

GD-0011/1/2012

Posiedzenie otworzył **dyrektor generalny LP Adam Wasiak**.

Udział w posiedzeniu wzięli: 44 członków Kolegium LP – nieobecność usprawiedliwiły trzy osoby; **Janusz Zaleski – podsekretarz stanu, Główny Konserwator Przyrody; Krzysztof Janeczko – dyrektor Departamentu Leśnictwa; Marcin Polak i Jan Szramka – zastępcy dyrektora generalnego LP** oraz naczelnicy i pracownicy Dyrekcji Generalnej LP.

Minister J. Zaleski wyraził przekonanie, że nowo powołany dyrektor generalny LP ma spójną wizję rozwoju Lasów Państwowych, a Kolegium LP, opiniujące ważne dokumenty strategiczne, w tym plany finansowo-gospodarcze LP, odgrywa istotną rolę doradczą.

Przewodniczący Kolegium LP R. Kapuściński omówił tematykę posiedzenia:

1. Otwarcie posiedzenia i omówienie porządku dziennego.
2. Przyjęcie protokołu z poprzedniego posiedzenia Kolegium.
3. Informacja dyrektora generalnego LP o aktualnej sytuacji LP.

4. Przyjęcie opinii w sprawie projektu Planu finansowo-gospodarczego Lasów Państwowych na 2012 r.

5. Sprawy różne.

Nie zgłoszono propozycji rozszerzenia porządku obrad.

Ad 2.

Przew. R. Kapuściński zwrócił się z zapytaniem, czy są uwagi do protokołu z poprzedniego posiedzenia Kolegium. Nie zgłoszono uwag i protokół został przyjęty.

Ad 3.

Dyr. A. Wasiak poinformował o zmianach kadrowych w kierownictwie LP – zastępcą dyrektora generalnego LP ds. ekonomicznych został Marcin Polak, a zastępcą dyrektora generalnego LP ds. gospodarki leśnej Jan Szramka. Struktura Dyrekcji Generalnej LP została zmniejszona do trzech pionów organizacyjnych – połączono

¹⁾ Protokół przyjęto na kolejnym posiedzeniu Kolegium Lasów Państwowych w dniu 23 kwietnia 2013 r. (przyp. red.).

sprawy ekonomiczne, sprzedaży drewna i organizacji. Projekt Planu finansowo-gospodarczego na 2012 r. jest wyważony i uwzględnia ewentualność zmiany sytuacji na rynku drzewnym. Priorytetem w inwestycjach pozostają drogi i mała retencja. Obecnie trwają rozmowy z przedstawicielami przemysłu drzewnego na temat zasad sprzedaży drewna oraz prace nad nowelizacją zarządzenia Dyrektora Generalnego LP w tej kwestii. Niezmiennym priorytetem działania są zagadnienia gospodarki leśnej. Inne ważne tematy to: analiza możliwości zwiększenia decentralizacji zarządzania w PGL LP, udział w pracach zainicjowanych przez Ministra Środowiska zmierzających do opracowania strategii rozwoju leśnictwa, a także monitorowanie procesu nowelizacji ustawy o lasach.

Dyr. M. Polak omówił wyniki ekonomiczne LP za 2011 r. w odniesieniu do Planu finansowo-gospodarczego LP na 2011 r., według RDLP i w porównaniu z rokiem poprzednim:

- przychody,
- koszty,
- wynik finansowy.

Wszystkie RDLP osiągnęły planowane przychody. Zwiększyły się możliwości inwestowania. Dokonał analizy struktury kosztów rodzajowych (zmałał udział kosztów wynagrodzeń) oraz należności i zobowiązań. Omówił wynik na poszczególnych działalnościach nadleśnictw – wszystkie RDLP osiągnęły wynik – oraz na pozostałej działalności nadleśnictw. Przedstawił zestawienie płacowe: zatrudnienie (0,9% poniżej planowanego), środki na wynagrodzenia i przeciętne miesięczne wynagrodzenie; nakłady na środki trwałe w odniesieniu do środków dostępnych na inwestycje i strukturę należności przeterminowanych.

Ad 4.

Dyr. M. Polak przedstawił projekt Planu finansowo-gospodarczego LP na 2012 r. w odniesieniu do przewidywanego Planu na 2012 r., według RDLP i w porównaniu z rokiem poprzednim:

- przychody,
- koszty,
- wynik finansowy.

Omówił koszty działalności podstawowej (nasiennictwo i selekcja, hodowla lasu, zadrzewienia, ochrona lasu, ochrona przeciwpożarowa, utrzymanie obiektów leśnych, pozyskanie i zrywka drewna, zadania w lasach innych własności, podatek leśny) i wybrane zadania rzeczowe (m.in. odnowienia naturalne, wyprzedzające przygotowanie gleby, poprawki i uzupełnienia, pielęgnowanie gleby i niszczenie chwastów, czyszczenia wczesne i późne, wprowadzanie podszytów, zwalczanie szkodliwych owadów, agrotechniczne porządkowanie powierzchni). Dokonał analizy wysokości wskaźnika odpisu na fundusz leśny od 2009 r. w powiązaniu ze wskaźnikiem k/p. Aby wyrównać niedobory powstające przy realizacji zadań gospodarki leśnej, planowany wskaźnik odpisu na fundusz leśny w 2012 r. wynosi 14,5%. Przedstawił auto-poprawki w projekcie Planu finansowo-gospodarczego LP na 2012 r., które wynikają z księgowani dokonywanych po wystąpieniu projektu Planu. Szczegółowo przedstawił fundusz leśny Lasów Państwowych (w tym fundusz stabilizacji) i innych własności. Poinformował o pracach nad procedurami wykorzystania funduszu leśnego lasów innych własności – za zgodą Ministra Środowiska – przez parki narodowe na zadania związane z gospodarką leśną. Dokonał analizy finansowania zadań z budżetu państwa w latach 2004–2012 (poziom finansowania maleje). Przedstawił zestawienie płacowe: zatrudnienie, środki na wynagrodzenia i przeciętne miesięczne wynagrodzenie oraz udział poszczególnych składników wynagrodzenia w środkach finansowych na wynagrodzenia. Zaprezentował planowane nakłady na budowę środków trwałych, głównie drogi leśne i obiekty małej retencji, w odniesieniu do czteroletniego planu inwestycyjnego, a także analizę źródeł finansowania rzeczowych aktywów trwałych oraz wartości niematerialnych i prawnych.

W dyskusji na powyższy temat udział wzięli i poruszyli następujące sprawy:

– **p. K. Uleniecki** – niewykonania planu zatrudnienia w ubiegłym roku, konieczności zapewnienia ciągłości kadrowej w LP w związku z odejściami pracowników na emerytury i potrzebą przyzuczenia

nowych pracowników, wzrostu kosztów użytkowania samochodów do celów służbowych, zatrudniania absolwentów, dodatkowego obciążenia pracowników jednostek LP, na których terenie znajdują się LKP;

– **p. M. Dobrzyński** – potrzeby rozwiązania problemu siedziby DGLP, sytuacji na rynku palet, spadku cen i potrzeby renegotjacji umów;

– **dyr. J. Fijas** – funduszu leśnego innych własności, dołączenia części opisowej do Planu, zawierającej szczegółowe wskaźniki;

– **p. S. Nowak** – kwestię parametrów dróg w odniesieniu do problemu fragmentacji lasów, ustalenia norm ekologicznych i budowy przejść dla zwierząt, nakładów na ochronę lasu przed zwierzyną, w tym grodzień;

– **prof. A. Grzywacz** – niewielkiej podaży gruntów do zalesień (w tym roku najniższej od 60 lat);

– **prof. J. Suliński** – funkcjonowania LKP, rad naukowo-społecznych, inicjowania badań wdrożeniowo-naukowych przez rady LKP, normatywów sieci dróg na terenach górskich i nizinnych;

– **p. J. Bargiel** – zmian zasad sprzedaży drewna;

– **p. L. Olczyk** – należności przeterminowanych;

– **p. J. Przybylski** – zasad podziału zysku w nadleśnictwach;

– **nadleśniczy J. Wiśniewski** – zasad ewidencji i obrotu drewnem kładowanym.

W odpowiedzi na postawione problemy **dyr. A. Wasiak** poinformował, że program optymalizacji organizacyjnej i zatrudnienia należy uznać za zamknięty. Podstawę do podejmowania decyzji o zatrudnieniu stanowi plan finansowo-gospodarczy. Planuje się stworzenie zasad polityki kadrowej w LP w najbliższym półroczu. Temat wzrostu kosztów użytkowania samochodów do celów służbowych zostanie omówiony na kolejnym spotkaniu ze związkami zawodowymi. W kwestii rozwiązania problemu siedziby DGLP zwrócił uwagę na skomplikowane kwestie prawne. Nadal trwają rozmowy z przedstawicielami przemysłu drzewnego odnośnie do zmiany zasad sprzedaży drewna. W sprawie LKP skonstatował, że ich liczba zwiększyła się w 2011 r., praktycznie nie są finansowane przez budżet państwa i zasady ich dalszego funkcjonowania wymagają szczegółowej analizy.

Min. J. Zaleski podkreślił, że pozytywną tendencją jest zamiar przyjmowania nowych pracowników, w tym absolwentów. Stanowią oni potencjał rozwojowy każdej organizacji. Odnotowuje się pewien postęp w unormowaniu relacji z przemysłem drzewnym. Ważnym i potrzebnym projektem jest mała retencja i drogi leśne. Istotnym wkładem LP w ochronę przyrody będzie wspieranie gospodarki leśnej w parkach narodowych z funduszu leśnego lasów innych własności – zgodnie z zapisami ustawy o lasach. Omówił prawne, polityczne i społeczne uwarunkowania problemu malejącej podaży gruntów do zalesień. Odnosił się do przyczyn tego stanu rzeczy i równocześnie wskazał na potrzebę aktualizacji ewidencji powierzchni leśnej w Polsce.

Nacz. P. Młynarczyk i **nacz. A. Perlińska** zwrócili uwagę, że drogi wykonywane są zgodnie z obowiązującymi przepisami, uwzględniane są również przejścia dla małych zwierząt. Część tych dróg do jazdy pożarowe i muszą one mieć parametry zgodne z rozporządzeniem Ministra Środowiska.

Przew. R. Kapuściński podkreślił, że już w latach 90., gdy tworzone LKP i definiowano zadania do zrealizowania, zakładano ich przejściowy charakter. Obecnie należy podsumować wyniki działania LKP i sformułować wnioski.

Dyr. M. Polak odniósł się do rozmów z przedstawicielami przemysłu drzewnego na temat zasad sprzedaży drewna, w tym wzoru umowy i kar umownych. Wyjaśnił sprawę należności przeterminowanych w kontekście zakładów, które ogłosiły upadłość i trwają postępowania sądowe.

Nacz. A. Ballaun wyjaśnił, że projekt zarządzenia Dyrektora Generalnego LP w sprawie drewna kładowanego jest przygotowany (w trakcie konsultacji) i można je wprowadzić od następnego roku.

Dyr. J. Szramka ustosunkował się do pytania w kwestii grodzień, wskazując na rosnącą liczebność zwierzyny płowej i konieczność ochrony upraw. **Dyr. L. Banach** uzupełnił, że wzrost kosztów ochrony

lasów przed zwierzyną dotyczy głównie obszarów siedliskowo słabszych oraz tych, na których wprowadzane są gatunki liściaste. Te gradzenia są następnie rozbiegane.

Przew. R. Kapuściński podsumował dyskusję i zwrócił się do Kolegium o przyjęcie uchwały następującej treści:

„Kolegium LP, obradujące na posiedzeniu w dniu 3 kwietnia 2012 r. w Warszawie pozytywnie opiniuje projekt Planu finansowo-gospodarczego Państwowego Gospodarstwa Leśnego Lasy Państwowe na 2012 r.”.

Za przyjęciem uchwały i pozytywnym opiniowaniem Planu finansowo-gospodarczego LP na 2012 r. głosowało 37 członków Kolegium, wstrzymały się od głosu dwie osoby, nikt nie głosował przeciw.

Za upoważnieniem przewodniczącego Kolegium LP do podpisania opinii w sprawie Planu finansowo-gospodarczego LP na 2012 r. głosowało 38 członków Kolegium LP, wstrzymała się od głosu jedna osoba, nikt nie głosował przeciw.

Wyniki głosowania ustaliła Komisja Skrutacyjna.

Opinia Kolegium LP z dnia 3 kwietnia 2012 r. w sprawie Planu finansowo-gospodarczego LP na 2012 r. stanowi załącznik do niniejszego protokołu. (*Załącznika nie drukujemy*) – *przyp. red.*).

Ad 5.

Sprawy różne:

1. **Nadleśniczy T. Dziergas** zwrócił uwagę na potrzebę znowelizowania zarządzenia nr 44 Dyrektora Generalnego LP z 2009 r. w sprawie udziału jednostek LP w przedsięwzięciach wspólnych w odniesieniu do dróg.
2. **Pan W. Kostrzewa** odniósł się do poruszanych na posiedzeniu spraw, w tym kwestii gradzeń i strat od zwierzyny, zakresu czynności inżyniera nadzoru, kontroli instytucjonalnej i polityki zatrudnienia. W nawiązaniu do tematu kontroli instytucjonalnej **dyr. A. Wasiak** podkreślił, że system kontroli będzie analizowany i doskonalony.

Protokołowała
Anna Trzeciak

Przewodniczący
Kolegium Lasów Państwowych
dr inż. Ryszard Kapuściński

SPRZEDAŻ NIERUCHOMOŚCI

NIERUCHOMOŚCI PRZEZNACZONE DO SPRZEDAŻY, ZATWIERDZONE PRZEZ DYREKTORA GENERALNEGO LASÓW PAŃSTWOWYCH

Regionalna Dyrekcja Lasów Państwowych Białystok

Lp.	Nazwa nadleśnictwa, obrębu leśnego, oddz. i pododdz.	Nazwa obrębu ewidencyjnego, gmina, adres nieruchomości	Nr ewidencyjny działki, nr KW, pow. działki (m ²)	Rodzaj zabudowy i sposób zagospodarowania
1.	Augustów Augustów 271f, i, j	Sucha Rzeczka Płaska Balinka 27 16-310 Sztabin	271/1 SU1A/00022521/4 2014	budynek mieszkalny, jednorodzinny, zasiedlony, wraz z przynależnymi dwoma budynkami gospodarczymi, przydomową oczyszczalnią ścieków i prawem do przyłącza wodociągowego
2.	Białowieża Białowieża 452Ar	Białowieża ul. Browska 2 17-230 Białowieża	553/3 BI2P/00005223/3 2484	budynek mieszkalny, jednorodzinny, zasiedlony, wraz z przynależnym budynkiem gospodarczym
3.	Białowieża Zwierzyniec 469Ak	Budy Białowieża Czerlonka 23/1 17-230 Białowieża	887/19; 887/9 BI2P/00026989/3 BI2P/00026690/3 814 (udz. 975/3672) 970 (udz. 3/8)	samodzielny lokal mieszkalny w budynku wielorodzinnym, zasiedlony, wraz z przynależnymi trzema lokalami w budynku gospodarczym
4.	Borki Przerwanki 300n	Kruklanki Kruklanki ul. Dworcowa 12 11-612 Kruklanki	2300/2 OL1G/00037455/7 2472	budynek mieszkalny jednorodzinny, zasiedlony, wraz z przynależnym budynkiem gospodarczym
5.	Czarna Białostocka Kumiałka 107p	Studzieńczyna Janów Podtrzcianka 3 16-130 Janów	57/4 BI1S/00003810/6 1460	budynek mieszkalny, jednorodzinny, zasiedlony
6.	Czarna Białostocka Czarna Białostocka 239n	Czarna Białostocka Czarna Białostocka ul. Brzozowa 2 16-020 Czarna Białostocka	239/12 BI1B/00116333/7 1150	budynek mieszkalny, jednorodzinny, zasiedlony
7.	Pisz Pisz 382B ox	Pisz 2 Pisz ul. Gdańska 26B 12-200 Pisz	1382/37 OL1P/00020975/5 655	budynek mieszkalny, jednorodzinny, zasiedlony, wraz z 1/2 budynku gospodarczego
8.	Czerwony Dwór Czerwony Dwór 199ax 198 I	Szałk Kowale Oleckie Leśny Zakątek 1 19-411 Świętajno	31981/1; 31996/2 OL1C/00002115/4 711; 72	budynek mieszkalny, jednorodzinny, zasiedlony, wraz z przynależnym budynkiem gospodarczym i szambem
9.	Żednia Hieronimowo 230Bi	Nowa Wola Michałowo Nowa Wola 47 16-050 Nowa Wola	376/1 BI1B/00129662/6 1950	budynek mieszkalny, jednorodzinny, zasiedlony, wraz z przynależnym budynkiem gospodarczym i ogrodzeniem

Dokończenie tabeli na str. 42

Lp.	Nazwa nadleśnictwa, obrębu leśnego, oddz. i pododdz.	Nazwa obrębu ewidencyjnego, gmina, adres nieruchomości	Nr ewidencyjny działki, nr KW, pow. działki (m ²)	Rodzaj zabudowy i sposób zagospodarowania
10.	Żednia Zajma 165 I	Downiewo Gródek Królowy Most 52/1 16-040 Królowy Most	5/1 BI1B/00012439/1 1603	budynek mieszkalny, jednorodzinny, zasiedlony, wraz z przynależnym budynkiem gospodarczym
11.	Żednia Zajma 165 I	Downiewo Gródek Królowy Most 52/2 16-040 Królowy Most	5/2 BI1B/00012439/1 1919	budynek mieszkalny, jednorodzinny, zasiedlony, wraz z przynależnym budynkiem gospodarczym i ogrodzeniem

Zatwierdzam:

Z upoważnienia
DYREKTORA GENERALNEGO LASÓW PAŃSTWOWYCH
ZASTĘPCA DYREKTORA GENERALNEGO
DS. GOSPODARKI LEŚNEJ
mgr inż. Jan Szramka

Warszawa, 13 maja 2013 r.

Regionalna Dyrekcja Lasów Państwowych Katowice

Zmiana w wykazie nieruchomości przeznaczonych do sprzedaży

Akceptuję zmianę w pozycji 8, kolumnie 3 wykazu nieruchomości przeznaczonych do sprzedaży w Nadleśnictwie Węgierska Górka, zatwierdzonego w dniu 30 października 2012 r. i opublikowanego na stronie 21 numeru 12 (240) „Biuletynu Informacyjnego Lasów Państwowych” – zamiast wpisanego adresu „ul. Wyspiańskiego 3” powinno być „ul. Wyspiańskiego 2/3”. Pozostałe informacje nie ulegają zmianie.

Z upoważnienia
DYREKTORA GENERALNEGO LASÓW PAŃSTWOWYCH
ZASTĘPCA DYREKTORA GENERALNEGO
DS. GOSPODARKI LEŚNEJ
mgr inż. Jan Szramka

Warszawa, 14 lutego 2013 r.

Pozycja 8 wykazu nieruchomości przeznaczonych do sprzedaży, zatwierdzonego w dniu 30 października 2012 r., po wprowadzonej zmianie w kolumnie 3 (red.):

Lp.	Nazwa nadleśnictwa, obrębu leśnego, oddz. i pododdz.	Nazwa obrębu ewidencyjnego, gmina, adres nieruchomości	Nr ewidencyjny działki, nr KW, Sąd Rejonowy pow. działki (m ²)	Rodzaj zabudowy i sposób zagospodarowania
8.	Węgierska Górka Węgierska Górka 254i – część 254f – część	Węgierska Górka Węgierska Górka ul. Wyspiańskiego 2/3 34-350 Węgierska Górka	1648/1 BB1Z/00127395/9 SR w Żywcu 2315 (udział 21/100)	samodzielny lokal mieszkalny w budynku trzyrodzinnym, zasiedlony

Regionalna Dyrekcja Lasów Państwowych Wrocław

Lp.	Nazwa nadleśnictwa, obrębu leśnego, oddz. i pododdz.	Nazwa obrębu ewidencyjnego, gmina, adres nieruchomości	Nr ewidencyjny działki, nr KW, pow. działki (m ²)	Rodzaj zabudowy i sposób zagospodarowania
1.	Miękinia Miękinia 221p	Miękinia Miękinia Miękinia 55-330 ul. Willowa 1/2	598/87 WR1S/00025366/1 2260 udział 4166/10000	samodzielny lokal mieszkalny w budynku trzyrodzinnym, zasiedlony; budynek gospodarczy
2.	Miękinia Miękinia 284h, k	Gałów Miękinia Gałów, ul. Piękna 12 55-330 Miękinia	536/2 WR1S/00025381/2 869	budynek mieszkalny, jednorodzinny, zasiedlony; budynek gospodarczy
3.	Oborniki Śląskie Oborniki Śląskie 40c (cz.), d (cz.)	Kopaszyn Prusice Kopaszyn 7 55-110 Prusice	221 WR1W/00023990/3 1169	budynek mieszkalny, jednorodzinny, zasiedlony; dwa budynki gospodarcze
4.	Oborniki Śląskie Oborniki Śląskie 174n01, n02	Rościszawice Oborniki Śląskie Rościszawice, ul. Wołowska 93 55-120 Oborniki Śląskie	490/255 WR1W/00024817/4 1753	budynek mieszkalny, jednorodzinny, zasiedlony; dwa budynki gospodarcze

Zatwierdzam:

Z upoważnienia
DYREKTORA GENERALNEGO LASÓW PAŃSTWOWYCH
ZASTĘPCA DYREKTORA GENERALNEGO
DS. GOSPODARKI LEŚNEJ
mgr inż. Jan Szramka

Warszawa, 26 kwietnia 2013 r.

**NIERUCHOMOŚCI ZBYWANE I NABYWANE
przez Skarb Państwa – Lasy Państwowe**

**Regionalna Dyrekcja Lasów Państwowych Kraków
Nadleśnictwo Brzesko**

Zgodnie z Zarządzeniem nr 23 Dyrektora Generalnego Lasów Państwowych z dnia 27 marca 2009 r. w sprawie dokonywania zamian nieruchomości na podstawie przepisów art. 38e ustawy z dnia 28 września 1991 r. o lasach Nadleśnictwo Brzesko (RDLP Kraków) informuje o zamiarze przeprowadzenia transakcji zamiany nieruchomości, na którą 8 kwietnia 2013 r. uzyskało zgodę dyrektora Regionalnej Dyrekcji Lasów Państwowych w Krakowie, znak spr. ZS-2141-1/13.

Informacja o zamiarze transakcji zamiany z dnia 25 kwietnia 2013 r.

Data zgody na zamianę	Nieruchomości zbywane przez Lasy Państwowe				
	adres leśny	adres administracyjny	kategoria użytku	powierzchnia (w ha)	wartość (w tys. zł)
08.04.2013 r.	03-02-2-07-152-~k-00	12-02-035-0007 dz. nr 926/6	Dr	0,1608	40,30
	03-02-2-07-152-~k-00	12-02-035-0007 dz. nr 926/5	Dr	0,0218	5,46
					łącznie wartość 45,76

Nieruchomość nabywana przez Lasy Państwowe				
właściciel	adres administracyjny	kategoria użytku	powierzchnia (w ha)	wartość (w tys. zł)
Gmina Czchów	12-02-035-0007 dz. nr 433/2	Ps III	0,22	45,76
				45,76

**Nadleśniczy
mgr inż. Zdzisław Kamiński**

Bochnia, 25 kwietnia 2013 r.

**Regionalna Dyrekcja Lasów Państwowych Krosno
Nadleśnictwo Komańcza**

Zgodnie z Ramowymi wytycznymi w sprawie zamian lasów, gruntów i innych nieruchomości znajdujących się w zarządzie Lasów Państwowych (zn. spr.: ZS-D-2141-11-2/12) z dnia 12 grudnia 2012 r. Nadleśnictwo Komańcza (RDLP Krosno) informuje o zamiarze dokonania zamiany nieruchomości:

Data zgody na zamianę	Nieruchomość zbywana przez Lasy Państwowe				
	adres leśny	adres administracyjny	kategoria użytku	powierzchnia (w ha)	wartość (w tys. zł)
12.04.2013 r.	04-12-2-11-96-d-00	18-17-042-0026-149/7	R VI	0,1124	7,440

Nieruchomości nabywane przez Lasy Państwowe				
właściciel	adres administracyjny	kategoria użytku	powierzchnia (w ha)	wartość (w tys. zł)
Osoba fizyczna	18-17-042-0026-61/14	Ps IV	0,2938	7,440
	18-17-042-0026-61/16	Ps V	0,1962	

**Nadleśniczy
mgr inż. Piotr Łański**

Komańcza, 24 kwietnia 2013 r.

**Regionalna Dyrekcja Lasów Państwowych Lublin
Nadleśnictwo Tomaszów**

Zgodnie z Ramowymi wytycznymi w sprawie zamian lasów, gruntów i innych nieruchomości znajdujących się w zarządzie Lasów Państwowych, na podstawie przepisów art. 38e ustawy z dnia 28 września 1991 r. o lasach (Dz. U. 2011 r. Nr 12, poz. 59 ze zmianami), Nadleśnictwo Tomaszów (RDLP Lublin) informuje o zamiarze dokonania zamiany nieruchomości:

Data zgody na zamianę	Nieruchomość zbywana przez Lasy Państwowe				
	adres leśny	adres administracyjny	kategoria użytku	powierzchnia (w ha)	wartość (w tys. zł)
25.05.2013 r.	05-28-2-11-388-r-00	06-18-092-0017-17/1	Dr	0,9057	99,20

Nieruchomość nabywana przez Lasy Państwowe				
właściciel	adres administracyjny	kategoria użytku	powierzchnia (w ha)	wartość (w tys. zł)
Gmina Tarnawatka	06-18-092-0007-1879	Dr	1,9400	99,20

**Nadleśniczy
mgr inż. Antoni Rzeźnik**

Pasieki, 20 maja 2013 r.

**Regionalna Dyrekcja Lasów Państwowych Zielona Góra
Nadleśnictwo Nowa Sól**

Zgodnie z Ramowymi wytycznymi w sprawie zamian lasów, gruntów i innych nieruchomości znajdujących się w zarządzie Lasów Państwowych, na podstawie art. 38e ustawy z dnia 28 września 1991 r. o lasach, Nadleśnictwo Nowa Sól (RDLP Zielona Góra) informuje o zamiarze przeprowadzenia transakcji zamiany nieruchomości:

Data zgody na zamianę	Nieruchomość zbywana przez Lasy Państwowe				
	adres leśny	adres administracyjny	kategoria użytku	powierzchnia (w ha)	wartość (w tys. zł)
06.05.2013 r.	14-08-2-05-68-d-00 14-08-2-05-68-f-00	Dz. nr 1566/1 obr. 2 miasto Nowa Sól	Ls	0,27	223,00

Nieruchomość nabywana przez Lasy Państwowe				
właściciel	adres administracyjny	kategoria użytku	powierzchnia (w ha)	wartość (w tys. zł)
Gmina Nowa Sól – miasto	Dz. nr 178/3, dz. nr 178/5 obr. 5 miasto Nowa Sól	Ls Ls	0,75 0,14	223,00

**Nadleśniczy
Nadleśnictwa Nowa Sól
mgr inż. Artur Tararuj**

Nowa Sól, 15 maja 2013 r.

OGŁOSZENIA

Nadleśnictwo Włocławek (RDLP Toruń) unieważnia zagubioną legitymację służbową nr 7 pracownika Służby Leśnej, wydaną 26 lutego 1999 r. panu Dariuszowi Gidaszewskiemu.

Nadleśniczy
mgr inż. Włodzimierz Pamfil

Włocławek, 26 kwietnia 2013 r.

Nadleśnictwo Bełchatów (RDLP Łódź) unieważnia legitymację służbową nr 7 pracownika Służby Leśnej, wydaną 5 stycznia 1994 r. panu Sławomirowi Matuszczykowi.

Nadleśniczy
Nadleśnictwa Bełchatów
mgr inż. Jarosław Zając

Bełchatów, 29 kwietnia 2013 r.

Regionalna Dyrekcja Lasów Państwowych we Wrocławiu informuje o zaginięciu 29 płytek do numerowania drewna z Nadleśnictwa Wałbrzych, leśnictwa Sokołowsko, adres leśny – 132811. Płytki o następujących numerach zaginęły z drewna wielkowsywarowego – świerk: 56487, 56544, 56552, 56562, 56568, 56572, 56589, 56591, 56602, 56646, 56650, 56651, 56666, 56678, 56685, 56716, 56717, 56731, 56738, 56748, 56753, 56754, 56757, 56761, 56773, 56786, 56788, 56789, 56790.

Zastępca Dyrektora
ds. Gospodarki Leśnej
dr inż. Marek Kmieć

Wrocław, 30 kwietnia 2013 r.

NOTATKI

NOTATKI

Czasopisma Lasów Państwowych

„Echa Leśne”

Kwartalnik przyrodniczo-kulturalny nie tylko dla leśników. Ukazuje się od 1924 r. Pismo popularyzujące wiedzę o lesie i przyrodzie.

„Głos Lasu”

Miesięcznik branżowy dla leśników, w którym prezentowane są specjalistyczne artykuły na temat gospodarki leśnej.

Adres obydwu redakcji: ul. Bitwy Warszawskiej 1920 r. nr 3, 02-362 Warszawa,
tel. 22 822 49 31, e-mail: echa.lesne@cilp.lasy.gov.pl, glos.lasu@cilp.lasy.gov.pl

CENNIK REKLAM Obowiązuje od 1 stycznia 2013 roku

„Głos Lasu”

Wymiar pisma: 205 x 285 plus spady po 5 mm

Rodzaj reklamy	Miejsce	Cena zł netto + 23% VAT
Cała kolumna	IV strona okładki	4200
	II i III strona okładki	3800
	wewnątrz numeru	3500
2/3 kolumny	wewnątrz numeru	2500
1/2 kolumny	wewnątrz numeru	1900
1/3 kolumny	wewnątrz numeru	1400
1/4 kolumny	wewnątrz numeru	1000
1/6 kolumny	wewnątrz numeru	700
1/12 kolumny	wewnątrz numeru	350
Artykuł promocyjny	1 kolumna	3500
Wkładki dostarczone przez zamawiającego ^{*)}		0,60 zł za szt..

^{*)}waga do 50 g (w wypadku cięższych wkładek cena do negocjacji)

„Biuletyn Informacyjny LP”

Rodzaj reklamy	Miejsce	Cena zł netto + 23% VAT
Cała kolumna 205 x 285 Wymiar zadruku kolumny 190 x 250	II i III strona okładki	2000
	IV strona okładki	2500
	wewnątrz numeru	1800
1/2 kolumny	wewnątrz numeru	1000
1/4 kolumny	wewnątrz numeru	600
1/8 kolumny	wewnątrz numeru	400
1/16 kolumny	wewnątrz numeru	200
Okładki w biuletynie w kolorze zielono-białym		
Pismo czarno-białe		

„Echa Leśne”

Wymiar pisma: 210 x 255 plus spady po 5 mm

Rodzaj ogłoszenia	Miejsce	Cena zł netto + 23% VAT
Cała kolumna	IV strona okładki	4200
	wewnątrz numeru	3500
1/2 kolumny	wewnątrz numeru	1900
1/3 kolumny	wewnątrz numeru	1400
1/4 kolumny	wewnątrz numeru	1000
1/6 kolumny	wewnątrz numeru	700
1/12 kolumny	wewnątrz numeru	350
Artykuł promocyjny	1 kolumna	3500
Wkładki dostarczone przez zamawiającego ^{*)}		0,60 zł za szt.

^{*)}waga do 50 g (w wypadku cięższych wkładek cena do negocjacji)

Przygotowanie reklam

Pliki z rozszerzeniem:

*.eps, *.ai (Adobe Illustrator), *.jpg, *.tiff, *.cdr (Corel),
kolory CMYK lub PANTONE,
czcionki zamienione na krzywe,
rozdzielczość 300 dpi przy zachowanych wymiarach reklamy.

Kontakt: Jolanta Stankiewicz,

tel.: 22 822 49 31, w. 517, fax: 22 823 96 79,
e-mail: jolanta.stankiewicz@cilp.lasy.gov.pl
CILP, ul. Bitwy Warszawskiej 1920 r. nr 3, 02-362 Warszawa



Centrum Informacyjne Lasów Państwowych
ul. Bitwy Warszawskiej 1920 r. nr 3, 02-362 Warszawa
tel./fax: 22 822 49 31, 22 822 32 01 w. 515

PL ISSN 1428-5940