
BIULETYN INFORMACYJNY LASÓW PAŃSTWOWYCH

Nr 10 (178)

PAŹDZIERNIK 2007

CENA 5,00 ZŁ



Dyrekcja Generalna Lasów Państwowych
ul. Wawelska 52/54, 00-922 Warszawa
tel./fax 0 22 825 85 56

PL ISSN 1428-5940

DYREKCJA GENERALNA LASÓW PAŃSTWOWYCH
ul. Wawelska 52/54, 00-922 Warszawa
tel. 0 22 579 29 00, 0 22 825 40 01, tel./fax 0 22 825 85 56

Dyrektor generalny Lasów Państwowych – Andrzej MATYSIAK	tel. 0 22 825 60 28
Zastępca dyrektora generalnego ds. gospodarki leśnej – Ryszard KAPUŚCIŃSKI	0 22 825 85 10
Stanowisko ds. Prognoz, Analiz i Doskonalenia Systemów Funkcjonalnych LP – główny analityk LP Konrad TOMASZEWSKI	0 22 825 94 02
Główny księgowy – Elżbieta GRAJNY-OLBROMSKA	0 22 825 79 29
Gabinet Dyrektora Generalnego – naczelnik Anna TRZECIAK-WISZOWATA	0 22 825 85 70
– rzecznik prasowy Lasów Państwowych Wojciech SKURKIEWICZ	0 22 825 94 02
Wydział Kadr i Szkoleń – naczelnik Agnieszka GRZEGORCZYK	0 22 825 54 02
Inspekcja Lasów Państwowych – główny inspektor Jerzy ZIELIŃSKI	0 22 825 93 09
Zespół Radców Prawnych – koordynator Marek RATYŃSKI	0 22 825 85 62
Zespół ds. Ochrony Informacji Niejawnych – Mariusz KWIECIŃSKI	0 22 825 85 62
Wydział Współpracy Lasów Państwowych z Zagranicą – naczelnik Tomasz WÓJCIK	0 22 825 99 51 w. 123
Stanowisko ds. Straży Leśnej – główny inspektor Straży Leśnej Tadeusz PASTERNAK	0 22 825 85 62
Wydział Gospodarki Leśnej – naczelnik Wojciech FONDER	0 22 825 09 86
Wydział Ochrony Przyrody w Lasach Państwowych – naczelnik Jolanta BŁASIAK	0 22 825 90 56 w. 254
Wydział Ochrony Lasu – naczelnik Aldona PERLIŃSKA	0 22 825 25 27
Wydział Stanu Posiadania – p.o. naczelnika Sławomir SAWICKI	0 22 825 25 27
Wydział Geoinformatyki Lasów Państwowych – naczelnik Krzysztof OKŁA	0 22 825 85 63 w. 229
Wydział Urządzania Lasu – naczelnik Jacek PRZYPAŚNIAK	0 22 825 85 63
Stanowisko ds. Łowiectwa – główny specjalista Jan BŁASZCZYK	0 22 825 85 62
Stanowisko ds. BHP – główny specjalista Piotr GOTOWICKI	0 22 825 85 63
Wydział Marketingu i Promocji Produktów Leśnych – naczelnik Andrzej BALLAUN	0 22 825 85 53 w. 111
Wydział Organizacji i Strategii Rozwoju – naczelnik Jerzy KAPRAL	0 22 825 85 52
Wydział Informatyki – naczelnik Mariusz BŁASIAK	0 22 825 85 51
Jednostka Łącznikowa Ministerialnego Procesu Ochrony Lasów w Europie – kierownik Piotr BORKOWSKI	0 22 331 70 32
Wydział Analiz Ekonomicznych i Planowania – naczelnik Artur KRÓLICKI	0 22 825 17 66
Wydział Księgowości – naczelnik Elżbieta GRAJNY-OLBROMSKA	0 22 825 79 29
Wydział Logistyki – naczelnik Walerian ŻYNDUL	0 22 825 85 56
Zespół ds. Zamówień Publicznych – kierownik Alina NIEWIADOMSKA	0 22 825 88 23

Adresy, telefony i telefaksy Regionalnych Dyrekcji Lasów Państwowych

15-950 BIAŁYSTOK , ul. Lipowa 51	tel. centr. 0 85 748 18 00, fax 0 85 652 23 73
80-804 GDAŃSK , ul. Rogaczewskiego 9/13	0 58 302 00 71, fax 0 58 302 11 25
40-952 KATOWICE , ul. Huberta 43/45	0 32 251 43 02 do 04, fax 0 32 251 57 39
31-159 KRAKÓW , al. Słowackiego 17a	0 12 633 54 33, fax 0 12 633 13 51
38-400 KROSNO , ul. Bieszczadzka 2	0 13 436 44 51, fax 0 13 436 43 01
20-950 LUBLIN , ul. Czechowska 4	0 81 532 70 31, fax 0 81 532 49 47
91-402 ŁÓDŹ , ul. J. Matejki 16	0 42 631 79 00, fax 0 42 631 79 82
10-959 OLSZTYN , ul. Kościuszki 46/48	0 89 527 05 09, fax 0 89 527 21 70
64-920 PIŁA – KALINA	0 67 212 48 44, fax 0 67 212 64 78
60-815 POZNAŃ , ul. Gajowa 10	0 61 866 82-41, fax 0 61 847 28 69
26-600 RADOM , ul. 25 Czerwca 68	0 48 385 60 00, fax 0 48 385 60 01
70-965 SZCZECIN , ul. J. Słowackiego 2	0 91 432 87 00, fax 0 91 422 53 13
78-400 SZCZECINEK , ul. Mickiewicza 2	0 94 372 63 00, fax: 0 94 372 63 01
87-100 TORUŃ , ul. Mickiewicza 9	0 56 658 43 00, fax 0 56 658 43 66
03-841 WARSZAWA , ul. Grochowska 278	0 22 517 33 00, fax 0 22 517 33 61
50-357 WROCŁAW , ul. Grunwaldzka 90	0 71 328 30 11, fax 0 71 328 24 01
65-950 ZIELONA GÓRA , ul. Kazimierza Wlk. 24	0 68 325 44 51, fax 0 68 325 36 30

Zakłady o zasięgu krajowym podporządkowane dyrektorowi generalnemu LP

Centrum Informacyjne Lasów Państwowych ul. Bitwy Warszawskiej 1920 r. nr 3, 02-362 Warszawa	tel. 0 22 822 49 31
Centrum Koordynacji Projektów Środowiskowych ul. Bitwy Warszawskiej 1920 r. nr 3, 02-362 Warszawa	0 22 822 32 01 w. 405
Leśny Bank Genów Kostrzyca Miłków 300, 58-535 Miłków	0 75 713 12 39
Ośrodek Kultury Leśnej ul. Działyńskich 2, 63-322 Gołuchów	0 62 761 50 45
Ośrodek Rozwojowo-Wdrożeniowy Lasów Państwowych Bedoń, ul. Sienkiewicza 19, 95-020 Andrespol	0 42 677 25 00
Ośrodek Techniki Leśnej ul. Zaciszna 2, 63-200 Jarocin	0 62 747 35 82
Zakład Informatyki Lasów Państwowych Bedoń, ul. Sienkiewicza 19, 95-020 Andrespol	0 42 677 25 45

BIULETYN INFORMACYJNY LASÓW PAŃSTWOWYCH

REDAGUJĄ: Sławomir Trzaskowski (redaktor naczelny), Zbigniew Świącicki

ADRES REDAKCJI: ul. Bitwy Warszawskiej 1920 r., nr 3, 02-362 Warszawa, tel. 0 22 822 49 31, 0 22 822 32 01 w. 515

Numer opublikowano 04.10.2007 r., nakład 1500 egz.

SPIS TREŚCI

ZARZĄDZENIA I DECYZJE DYREKTORA GENERALNEGO LASÓW PAŃSTWOWYCH (od 26 sierpnia do 25 września 2007 r.)	2
---	---

ZARZĄDZENIA

Nr 49 z 5 września 2007 r. w sprawie zmiany zarządzenia nr 52 dyrektora generalnego Lasów Państwowych z 23 października 2006 r. (znak: OM-906-1-125/06) w sprawie ustalenia sposobu sprzedaży drewna przez Państwowe Gospodarstwo Leśne Lasy Państwowe (czyli Wewnętrzny Kodeks Leśny Handlowy)	2
Nr 51 z 19 września 2007 r. w sprawie działań zmierzających do utworzenia ośrodka szkoleniowego operatorów maszyn leśnych oraz ustalenia zakresu działań i sposobu jego funkcjonowania	4
Nr 52 z 19 września 2007 r. w sprawie zmiany oraz uzupełnienia załącznika do zarządzenia nr 6 dyrektora generalnego Lasów Państwowych z 8 lutego 2006 r. w sprawie Regulaminu Organizacyjnego Dyrekcji Generalnej Lasów Państwowych	10

DECYZJE

Nr 87 z 29 sierpnia 2007 r. w sprawie wprowadzenia zmian w powierzchni i zasięgach terytorialnych obrębów leśnych Nadleśnictwa Konstantynowo w Regionalnej Dyrekcji Lasów Państwowych Poznań	15
Nr 90 z 19 września 2007 r. w sprawie ustalenia trybu wyboru wykonawców prac naukowo-badawczych w roku 2008	17

SPRZEDAŻ NIERUCHOMOŚCI

Nieruchomości przeznaczone do sprzedaży, zatwierdzone przez dyrektora generalnego Lasów Państwowych:

– Regionalna Dyrekcja Lasów Państwowych Katowice	20
– Regionalna Dyrekcja Lasów Państwowych Olsztyn	20
– Regionalna Dyrekcja Lasów Państwowych Piła	21
– Regionalna Dyrekcja Lasów Państwowych Poznań	21
– Regionalna Dyrekcja Lasów Państwowych Szczecinek	22
– Regionalna Dyrekcja Lasów Państwowych Warszawa	22
– Regionalna Dyrekcja Lasów Państwowych Zielona Góra	23

OGŁOSZENIA	23
-------------------------	----

NOTATKI	24
----------------------	----

ZARZĄDZENIA I DECYZJE DYREKTORA GENERALNEGO LASÓW PAŃSTWOWYCH (od 26 sierpnia do 25 września 2007 r.)

ZARZĄDZENIA

- Zarządzenie nr 48 z 30 sierpnia 2007 r. w sprawie powołania komisji przetargowej ds. zamówienia publicznego na rozbudowę środowiska informatycznego centrum przetwarzania danych Dyrekcji Generalnej Lasów Państwowych (OZ-2710-4/07) – *bez publikacji (przyp. red.)*
- Zarządzenie nr 49 z 5 września 2007 r. w sprawie zmiany zarządzenia nr 52 dyrektora generalnego Lasów Państwowych z 23 października 2006 r. (znak: OM-906-1-125/06) w sprawie ustalenia sposobu sprzedaży drewna przez Państwowe Gospodarstwo Leśne Lasy Państwowe (czyli Wewnętrzny Kodeks Leśny Handlowy) – (OM-906-1-236/07)
- Zarządzenie nr 50 z 19 września 2007 r. w sprawie leśnego archiwum klonów drzew i innej roślinności leśnej dla Polski północno-wschodniej (ZG-7130-1/25/07) – *bez publikacji (przyp. red.)*
- Zarządzenie nr 51 z 19 września 2007 r. w sprawie działań zmierzających do utworzenia ośrodka szkoleniowego operatorów maszyn leśnych oraz ustalenia zakresu zadań i sposobu jego funkcjonowania (OR-014-7/07)
- Zarządzenie nr 52 z 19 września 2007 r. w sprawie zmiany oraz uzupełnienia załącznika do zarządzenia nr 6 dyrektora generalnego Lasów Państwowych z 8 lutego 2006 r. w sprawie regulaminu organizacyjnego Dyrekcji Generalnej Lasów Państwowych (OR-021-7//2007)

DECYZJE

- Decyzja nr 85 z 21 sierpnia 2007 r. w sprawie zmian personalnych w składzie Rady Naukowo-Społecznej Leśnego Kompleksu Promocyjnego „PUSZCZE SZCZECIŃSKIE” (ZO-731-1/78/07) – *bez publikacji (przyp. red.)*
- Decyzja nr 86 z 28 sierpnia 2007 r. w sprawie zamówienia publicznego na przeprowadzenie szkolenia e-learningowego z obsługi portalu InfoTal i portalu PRZYCHODY w trybie z wolnej ręki (OZ-2715-13/07) – *bez publikacji (przyp. red.)*
- Decyzja nr 87 z 29 sierpnia 2007 r. w sprawie wprowadzenia zmian w powierzchni i zasięgach terytorialnych obrębów leśnych Nadleśnictwa Konstantynowo w Regionalnej Dyrekcji Lasów Państwowych Poznań (OR-0151-8/2007)
- Decyzja nr 88 z 10 września 2007 r. w sprawie zlecenia Instytutowi Badawczemu Leśnictwa w Sękocinie Starym realizacji tematu badawczego pt.: „Zmiany klimatyczne a ekosystemy leśne i pochłanianie CO₂ oraz zmiany struktury, a także funkcji lasów” (OR-5010//19/07) – *bez publikacji (przyp. red.)*
- Decyzja nr 89 z 12 września 2007 r. w sprawie udzielenia zamówienia z wolnej ręki wykonania usługi „Nowelizacja instrukcji ochrony przeciwpożarowej obszarów leśnych” (OZ-2715/11/07) – *bez publikacji (przyp. red.)*
- Decyzja nr 90 z 19 września 2007 r. w sprawie ustalenia trybu wyboru wykonawców prac naukowo-badawczych w roku 2008 – *bez publikacji (przyp. red.)*
- Decyzja nr 91 z 19 września 2007 r. w sprawie udzielenia zamówienia z wolnej ręki na wykonanie usługi informatycznej pt.: „Dostosowanie systemu LAS do wymagań systemu scentralizowanego wraz z jego konserwacją oraz modyfikacjami wymuszonymi przez zmianę przepisów formalno-prawnych” (OZ-2715-17/07) – *bez publikacji (przyp. red.)*

ZARZĄDZENIE NR 49 dyrektora generalnego Lasów Państwowych z 5 września 2007 r.

W SPRAWIE ZMIANY ZARZĄDZENIA NR 52 DYREKTORA GENERALNEGO LASÓW PAŃSTWOWYCH Z 23 PAŹDZIERNIKA 2006 R. (ZNAK: OM-906-1-125/06) W SPRAWIE USTALENIA SPOSOBU SPRZEDAŻY DREWNA PRZEZ PAŃSTWOWE GOSPODARSTWO LEŚNE LASY PAŃSTWOWE (CZYLI WEWNĘTRZNY KODEKS LEŚNY HANDLOWY)

OM-906-1-236/07

★
Na podstawie § 6 Statutu Państwowego Gospodarstwa Leśnego Lasy Państwowe¹ w wykonaniu zadania dyrektora generalnego Lasów Państwowych – określonego w § 8, ust. 1, pkt 5 Statutu² – zarządzam, co następuje.

§ 1

W zarządzeniu nr 52 dyrektora generalnego Lasów Państwowych z 23 października 2006 r. (znak: OM-906-1-125/06) w sprawie ustalenia sposobu sprzedaży drewna przez Państwowe Gospodarstwo Leśne Lasy Państwowe (WEWNĘTRZNY KODEKS LEŚNY HANDLOWY) rozdział X otrzymuje brzmienie:

Rozdział X – Ochrona mienia Skarbu Państwa przy sprzedaży drewna

§ 30

Zabezpieczenie interesów Skarbu Państwa na etapie zawierania umów należy do kierownika jednostki organizacyjnej Lasów Państwowych podpisującej umowę kupna–sprzedaży.

§ 31

1. Preferowany jest sposób płatności przed odbiorem drewna.
2. Zabezpieczenie należności zawarte jest każdorazowo w podpisanych umowach.

3. Sprzedający każdorazowo określa potrzebę zabezpieczenia należności wynikających z realizacji umów.
4. W wypadku zawarcia w umowie terminu płatności, należy zastosować formę zabezpieczenia wybraną z podanych:
 - 1) gwarancja bankowa,
 - 2) ubezpieczenie na koszt dłużnika w uznanej przez sprzedającego instytucji ubezpieczającej,
 - 3) factoring pełny (koszt factoringu obciąża kupującego),
 - 4) „cesja” praw z lokaty,
 - 5) inne „produkty” zabezpieczenia płatności zaproponowane przez bank, dające gwarancje zabezpieczenia interesu Skarbu Państwa.

§ 2

W zarządzeniu nr 52 dyrektora generalnego Lasów Państwowych z 23 października 2006 r. (znak: OM-906-1-125/06) w sprawie ustalenia sposobu sprzedaży drewna przez Państwowe Gospodarstwo Leśne Lasy Państwowe (WEWNĘTRZNY KODEKS LEŚNY HANDLOWY) rozdział XI otrzymuje brzmienie:

Rozdział XI – Regulacje końcowe

§ 32

W wypadku, gdy nabywca nie dysponuje sprzętem komputerowym, nadleśniczy (działając przez swoje służby) zapewnia możliwość korzystania z komputera LP, umiejscowionego najbliżej siedziby nabywcy; zapewnia się pomoc w wypełnieniu raportu zgłoszeniowego w internetowym głosowaniu regionalnym i innych czynnościach związanych z niezbędną obsługą Portalu Leśno-Drzewnego.

§ 33

1. Jeśli w dotychczasowej praktyce handlu drewnem korzystano z usług spedytorów zewnętrznych w ten sposób, że nadleśnictwa lub zakłady Lasów Państwowych sprzedawały im surowiec drzewny pod warunkiem, że odsprzedadzą oni to drewno wskazanym nabywcom w określonych ilościach oraz czasie (nabywcy finalni) – dyrektorzy regionalnych dyrekcyj Lasów Państwowych, którzy dopuścili do takich rozwiązań, bez zbędnej zwłoki, a także z zachowaniem należytej staranności, doprowadzą do takich kalkulacji statystycznych, aby drewno sprzedane za pośrednictwem tych spedytorów (spedytorzy szczególni) zostało w ujęciu historycznym przypisane na potrzeby rokowań internetowych – z jednej strony do poszczególnych nadleśnictw oraz zakładów Lasów Państwowych, zaś z drugiej do nabywców finalnych – a to w celu stworzenia podstaw do prawidłowej oceny zapotrzebowania tych nabywców na drewno z punktu widzenia:
 - 1) honorowania utartego zwyczaju kupieckiego;
 - 2) skali zakupów drewna w Lasach Państwowych.
2. Przy sporządzaniu przypisów, o których mowa w ust. 1, należy posługiwać się zasadą proporcjonalności z uwzględnieniem:

- 1) ilości drewna sprzedanego z nadleśnictwa lub zakładu danemu spedytorowi zewnętrznemu;
- 2) ilości drewna, jaką spedytor zewnętrzny był obowiązany sprzedać poszczególnym nabywcom finalnym.
3. W wypadku, gdyby dyrektorzy regionalnych dyrekcyj Lasów Państwowych mieli kłopoty ze zrozumieniem sposobu przeprowadzenia wyżej opisanej procedury przypisu drewna zbywanego w latach minionych za pośrednictwem spedytorów szczególnych – powinni zwracać się o wyjaśnienia oraz instrukcje do komórki Dyrekcji Generalnej Lasów Państwowych, właściwej w sprawach handlu i marketingu.
4. Nabywcy finalni, którzy w dotychczasowej współpracy handlowej z Lasami Państwowymi w całości lub części nabywali drewno za pośrednictwem spedytorów szczególnych – przystępując do rokowań internetowych (opisanych wyżej w niniejszym zarządzeniu) swoimi zapotrzebowaniami na surowiec drzewny obkładają oferty sprzedaży sporządzane przez nadleśnictwa oraz ewentualnie zakłady, uwzględniając m.in. informacje o tym, z jakich kierunków pochodziło drewno, które w latach minionych nabywali od spedytorów szczególnych.

§ 34

Zarządzenie wchodzi w życie z dniem podpisania.

§ 3

Naczelnika Wydziału Marketingu i Promocji Produktów Leśnych w Dyrekcji Generalnej Lasów Państwowych zobowiązuje się do doprowadzenia bez zbędnej zwłoki do umieszczenia na stronie Portalu Leśno-Drzewnego ujednoliconego tekstu zarządzenia nr 52 dyrektora generalnego Lasów Państwowych z 23 października 2006 r. (znak: OM-906-1-125/06) w sprawie ustalenia sposobu sprzedaży drewna przez Państwowe Gospodarstwo Leśne Lasy Państwowe (WEWNĘTRZNY KODEKS LEŚNY HANDLOWY).

§ 4

Zgodnie z wykazem, o którym mowa w zarządzeniu nr 41 dyrektora generalnego Lasów Państwowych z 4 lipca 2007 r. (znak: OR-013-3/07) w sprawie ustalenia standardowej klasyfikacji hasel, służących grupowaniu aktów reglamentacji wewnętrznej dyrektora generalnego Lasów Państwowych – niniejsze zarządzenie należy do grupy aktów reglamentacji wewnętrznej, ujętej pod pozycją 17.

§ 5

Zarządzenie wchodzi w życie z dniem umieszczenia ujednoliconego tekstu, o którym mowa w § 2, na stronie Portalu Leśno-Drzewnego.

**DYREKTOR GENERALNY
LASÓW PAŃSTWOWYCH
mgr inż. Andrzej Matysiak**

¹ Statut Państwowego Gospodarstwa Leśnego Lasy Państwowe został nadany zarządzeniem nr 50 ministra ochrony środowiska, zasobów naturalnych i leśnictwa z 18 maja 1994 r.; w § 6 Statutu Lasów Państwowych ustanowiono, że w wykonaniu zadań określonych przez ustawę (o lasach) oraz przez przepisy wykonawcze do ustawy, a także innych przepisów prawnych dyrektor generalny Lasów Państwowych wydaje zarządzenia i decyzje obowiązujące w Lasach Państwowych.

² W § 8, ust. 1, pkt 5 Statutu Państwowego Gospodarstwa Leśnego Lasy Państwowe określono, że „Dyrektor generalny LP ustala w szczególności (...) zasady sprzedaży drewna przez Lasy Państwowe....”.

ZARZĄDZENIE NR 51
dyrektora generalnego Lasów Państwowych
z 19 września 2007 r.

**W SPRAWIE DZIAŁAŃ
ZMIERZAJĄCYCH DO UTWORZENIA
OŚRODKA SZKOLENIOWEGO
OPERATORÓW MASZYN LEŚNYCH
ORAZ USTALENIA ZAKRESU ZADAŃ
I SPOSOBU JEGO FUNKCJONOWANIA**

OR-014-7/07

Na podstawie § 6 Statutu Państwowego Gospodarstwa Leśnego Lasy Państwowe¹, zwanego dalej statutem, w wykonaniu zadań dyrektora generalnego Lasów Państwowych, określonych w art. 33, ust. 1 i 3, pkt 1a, pkt 3 i 5 ustawy z 28 września 1991 roku o lasach (Dz. U. 05.45.435, zm.: 05.157.1315; 05.167.1399; 05.175.1460; 05.175.1462; 06.227.1658; 06.245.1775), zwanej dalej ustawą, a także § 8, ust. 1, pkt 1 i 4 Statutu² zarządzam, co następuje.

§ 1

W ramach kształtowania, w obszarze kontraktowego wykonawstwa działalności gospodarczej w lasach – podstaw:

- 1) racjonalnej gospodarki leśnej i rozwoju leśnictwa,
 - 2) profesjonalnego kształcenia kadr dla leśnictwa,
- inicjując, określone poniżej, zmiany organizacyjne w Lasach Państwowych oraz działając w trybie kierowania Państwowym Gospodarstwem Leśnym Lasy Państwowe, zobowiązuję dyrektora regionalnej dykcji Lasów Państwowych Katowice do podjęcia działań³, które w terminie do 31 października 2007 r. doprowadzą w obrębie Nadleśnictwa Gidle do powstania i rozpoczęcia działalności Ośrodka Szkoleniowego Operatorów Maszyn Leśnych.

§ 2

1. Dokumentem legalizującym funkcjonowanie Ośrodka Szkoleniowego Operatorów Maszyn Leśnych powinien być załącznik

¹ Statut Państwowego Gospodarstwa Leśnego Lasy Państwowe został nadany zarządzeniem nr 50 ministra ochrony środowiska, zasobów naturalnych i leśnictwa z 18 maja 1994 r. W § 6 Statutu Lasów Państwowych ustanowiono, że w wykonaniu zadań określonych przez ustawę (o lasach) oraz przez przepisy wykonawcze do ustawy, a także w wykonaniu innych przepisów prawnych – dyrektor generalny Lasów Państwowych wydaje zarządzenia i decyzje obowiązujące w Lasach Państwowych. Przepis § 6 Statutu Lasów Państwowych stanowi jedyną podstawę (delegację) do wydawania przez dyrektora generalnego Lasów Państwowych zarządzeń oraz podejmowania decyzji zarządczych.

² W powołanych przepisach prawa ustanowiono, że:

- a) „Lasami Państwowymi kieruje dyrektor generalny LP przy pomocy dyrektorów regionalnych dykcji Lasów Państwowych” (art. 33, ust. 1 ustawy),
- b) „dyrektor generalny LP (...) inicjuje, koordynuje oraz nadzoruje działalność dyrektorów regionalnych dykcji Lasów Państwowych” (art.33, ust. 3, pkt 1a ustawy),
- c) „Dyrektor generalny LP inicjuje, organizuje oraz koordynuje przedsięwzięcia na rzecz ochrony lasów, racjonalnej gospodarki leśnej i rozwoju leśnictwa” (art. 33, ust. 3, pkt 3 ustawy),
- d) „Dyrektor generalny LP nadzoruje i koordynuje zadania w zakresie kształcenia kadr dla leśnictwa oraz popularyzacji wiedzy leśnej” (art. 33, ust. 3, pkt 5 ustawy),
- e) „Dyrektor generalny LP ustala (...) szczegółowe zasady prowadzenia gospodarki leśnej w lasach zarządzanych przez Lasy Państwowe” (§ 8, ust. 1, pkt 1 Statutu),
- f) „Dyrektor generalny LP ustala (...) ramowy regulamin organizacyjny jednostek organizacyjnych Lasów Państwowych z wyłączeniem zakładów” (§ 8, ust. 1, pkt 4 Statutu).

³ Podstawę prawną działań dyrektora regionalnej dykcji Lasów Państwowych Katowice, nałożonych z mocy niniejszego zarządzenia, stanowią następujące przepisy prawa:

- a) „Dyrektor regionalnej dykcji Lasów Państwowych (...) inicjuje, koordynuje oraz nadzoruje działalność nadleśniczych (...)” (art. 34, pkt 2c ustawy),
- b) „Dyrektor regionalnej dykcji Lasów Państwowych (...) prowadzi działalność usługową w zakresie leśnictwa na rzecz nadzorowanych jednostek i innych przedsiębiorców” (art. 34, pkt 7 ustawy).

⁴ W powołanym przepisie ustawy postanowiono, że nadleśniczy „ustala organizację nadleśnictwa, w tym podział na leśnictwa zapewniający leśniczym prawidłowe wykonywanie zadań gospodarczych oraz zatrudnia i zwalnia pracowników nadleśnictwa”.

do regulaminu organizacyjnego nadleśnictwa Gidle, ustalony przez nadleśniczego na podstawie art. 35, ust. 1, pkt 3 ustawy⁴.

2. Ze względu na okoliczność, że Ośrodek Szkoleniowy Operatorów Maszyn Leśnych ma być strukturą organizacyjną, służącą w przeważającym stopniu realizacji zadań wspólnych Lasów Państwowych, działając w trybie kierowania Państwowym Gospodarstwem Leśnym Lasy Państwowe wprowadzam z mocy niniejszego zarządzenia następujące uregulowania:

- 1) przy opracowywaniu załącznika, o którym mowa w ust. 1, należy kierować się wytycznymi zawartymi w załączniku nr 1;
- 2) rozstrzygnięcia dotyczące organizacji, zadań oraz funkcjonowania Ośrodka Szkoleniowego Operatorów Maszyn Leśnych, zawarte w załączniku, o którym mowa w ust. 1, wymagają pisemnej opinii nadzorczej dyrektora regionalnej dykcji Lasów Państwowych Katowice, a po zaopiniowaniu – zatwierdzenia załącznika w formie decyzji zarządczej dyrektora generalnego Lasów Państwowych, stosownie do projektu tej decyzji, zawartej w załączniku nr 2.

§ 3

Główną Księgową Lasów Państwowych – w trybie kierowania Dyrekcją Generalną Lasów Państwowych – zobowiązuję do znowelizowania planu kont Lasów Państwowych wraz z komentarzem, w zakresie umożliwiającym rzetelną ewidencję księgową działalności ośrodka, stosownie do uwag zawartych w załączniku nr 1.

§ 4

Zgodnie z wykazem, o którym mowa w zarządzeniu nr 41 dyrektora generalnego Lasów Państwowych z 4 lipca 2007 r. (znak: OR-013-3/07) w sprawie ustalenia standardowej klasyfikacji haseł, służących grupowaniu aktów reglamentacji wewnętrznej dyrektora generalnego Lasów Państwowych, niniejsze zarządzenie należy do grup aktów reglamentacji wewnętrznej, ujętych pod pozycjami 5g oraz 16f (trzecie, piąte oraz czternaste tiret) tego wykazu.

§ 5

Zarządzenie wchodzi w życie z dniem podpisania.

**DYREKTOR GENERALNY
LASÓW PAŃSTWOWYCH**
mgr inż. Andrzej Matysiak

ZAŁĄCZNIK NR 1
do zarządzenia nr 51
dyrektora generalnego Lasów Państwowych
z 19 września 2007 r.

WYTYCZNE W SPRAWIE
STRUKTURY ORGANIZACYJNEJ OBSZARU ZADANIOWEGO
ORAZ ZASAD FUNKCJONOWANIA
OŚRODKA SZKOLENIOWEGO
OPERATORÓW MASZYN LEŚNYCH

Niniejsze wytyczne wiążą:

- 1) dyrektora regionalnej dyrekcji Lasów Państwowych Katowice, zwanego dalej dyrektorem, przy inicjującym, nadzorczym oraz usługodawczym oddziaływaniu na nadleśniczego Nadleśnictwa Gidle;
- 2) nadleśniczego Nadleśnictwa Gidle, zwanego dalej nadleśniczym, przy sporządzaniu załącznika do regulaminu organizacyjnego tej jednostki organizacyjnej Lasów Państwowych pod kątem powołania do życia Ośrodka Szkolenia Operatorów Maszyn Leśnych, zwanego dalej ośrodkiem.

Przy sporządzaniu załącznika do Regulaminu Organizacyjnego Nadleśnictwa Gidle, zwanego dalej załącznikiem, należy uwzględnić, co następuje.

§ 1

1. Ośrodek powinien stanowić jednostkę lokalną Nadleśnictwa Gidle – stosownie do usytuowania organizacyjnego ośrodka, uwidocznionego na schemacie stanowiącym aneks nr 1 do niniejszego załącznika.
2. Bezpośrednie kierowanie ośrodkiem powinno przypadać kierownikowi ośrodka, chyba że funkcja ta – w ramach rozszerzonego zakresu obowiązków – przypadnie nadleśniczemu osobiście lub innemu pracownikowi biura nadleśnictwa.
3. W załączniku nadleśniczy powinien ustalić:
 - 1) podział ośrodka jako jednostki lokalnej na wewnętrzne komórki organizacyjne – jeśli oceni, że zachodzi taka potrzeba;
 - 2) przydział pracowników nadleśnictwa do ośrodka, w pełnym lub niepełnym wymiarze czasu pracy;
 - 3) możliwość zatrudniania pracowników oraz osób niebędących pracownikami nadleśnictwa, do wykonywania zadań ośrodka na podstawie zleceń lub umów o dzieło;
 - 4) podział zadań oraz kompetencji pomiędzy pracowników nadleśnictwa oraz osoby zatrudnione na podstawie umów zlecenia oraz umów o dzieło.

§ 2

W załączniku należy ustalić, że:

- 1) siedzibą ośrodka jest miejscowość Niesulów;
- 2) ośrodek realizuje swoje zadania zasadniczo w zasięgu terytorialnym nadleśnictwa Gidle;
- 3) w systemie delegacyjnym ośrodek może realizować swoje działania na terytorium Rzeczypospolitej Polskiej.

§ 3

W załączniku należy ustalić, że z przedmiotowego punktu widzenia działalność ośrodka obejmuje organizowanie i prowadzenie szkoleń teoretycznych oraz praktycznych z zakresu:

- 1) obsługi i pracy maszynami wielooperacyjnymi do ścinki drzew typu harvester jednogłowicowy, w tym z głowicą pakietującą;
- 2) obsługi i pracy nasiębiernymi ciągnikami zrywkowymi typu forwarder;
- 3) obsługi i pracy kołowymi ciągnikami zrywkowymi typu skider;
- 4) obsługi i pracy żurawiami (dźwigami) załadowniczymi;
- 5) obsługi oraz agregatowia z ciągnikami rolniczymi urządzeń produkowanych przez OTL Jarocin oraz innych producentów;

- 6) technik i technologii pracy maszynami wielooperacyjnymi w poszczególnych rodzajach cięć, wyznaczania i zakładania szlaków zrywkowych;
- 7) zasad planowania i organizacji prac maszynowego pozyskania drewna w nadleśnictwie;
- 8) organizacji i metod wykonywania innych prac leśnych.

§ 4

W załączniku należy zastrzec, że z punktu widzenia klasyfikacji działalności leśnej, działalność ośrodka, o której mowa w § 3, będzie klasyfikowana jako:

- 1) działalność własna nadleśnictwa w zakresie:
 - a) praktycznej nauki zawodu młodocianych,
 - b) szkolenia własnych pracowników nadleśnictwa;
- 2) usługi wewnątrzinstytucjonalne nadleśnictwa na rzecz:
 - a) nadleśnictw szkolnych, realizujących praktyczną naukę zawodu uczniów,
 - b) zakładów Lasów Państwowych oraz nadleśnictw w zakresie, w jakim te zakłady oraz nadleśnictwa realizują:
 - praktyczną naukę zawodu młodocianych,
 - szkolenia własnych pracowników,po zawarciu stosownych porozumień z ww. jednostkami organizacyjnymi Lasów Państwowych;
- 3) realizacji zadań zleconych przez administrację rządową na podstawie art. 54 ustawy z 28 września o lasach, albo na podstawie zawartego porozumienia;
- 4) działalność zarobkowa w zakresie teoretycznego oraz praktycznego szkolenia, o którym mowa w § 3:
 - a) pracowników zakładów usług leśnych oraz innych zainteresowanych podmiotów gospodarki narodowej,
 - b) osób kierowanych na szkolenia na podstawie umów, zawartych przez nadleśnictwo z:
 - właściwymi urzędami pracy oraz innymi podobnymi instytucjami,
 - instytucjami pośredniczącymi oraz wdrażającymi projekty realizowane z udziałem środków pochodzących z Unii Europejskiej (po uprzednim przedłożeniu tym instytucjom z pozytywnym skutkiem takich projektów przez nadleśnictwo),w tym w ramach przedsięwzięć ukierunkowanych na zmniejszenie skali bezrobocia oraz restrukturyzację zatrudnienia na polskim oraz zagranicznych rynkach pracy.

§ 5

1. W załączniku należy przywołać szczegółowe ścieżki ewidencji księgowej działalności ośrodka zakładając, że w planie kont Lasów Państwowych zostaną wprowadzone zmiany, o których, na przykładzie kont zespołu 5, mowa w aneksie 2 do niniejszego załącznika.
2. Definiując ścieżki księgowe, o których mowa w ust. 1, należy ponadto:
 - 1) uwzględnić uwagi na temat praktycznej nauki zawodu uczniów oraz praktycznej nauki młodocianych, zawarte w aneksie nr 3 do niniejszego załącznika;
 - 2) przyjąć następujące rozwiązania:
 - a) koszty działalności ośrodka, ujemowane początkowo na kontach zespołu 4, powinny być przenoszone na wyodrębnione konto ośrodka (502.1.3 – por. aneks 3),
 - b) wyodrębnione konto ośrodka powinno być ponadto obciążane częścią kosztów osobowych, ujemowanych na koncie 501 oraz 503 – z uwzględnieniem przydziału do ośrodka, w niepełnym wymiarze czasu pracy, pracowników nadleśnictwa, o którym mowa w § 1, ust. 3, pkt 2,
 - c) do kosztów ośrodka nie powinien być przypisywany narzut kosztów administracyjnych,
 - d) koszt ośrodka powinien być dzielony na następujące pozycje:
 - koszty, ujemowane na kontach 501, 503 oraz ogólnogospodarcze, związane z działalnością, o której mowa w § 4, pkt 1 (praktyczna nauka zawodu młodocianych; przyuczanie do zawodu na własne potrzeby; szkolenie

- własnych pracowników nadleśnictwa), przy czym powinny być one pomniejszane o wartość prac gospodarczych wykonanych przez nauczanych, przyuczanych oraz szkolonych,
- koszty usług wewnątrzinstytucjonalnych (§ 4, pkt 2; konto 503.2.2 w aneksie nr 2),
 - koszty realizacji zadań administracji publicznej (§ 4, pkt 3; konto 513.2 w aneksie nr 2),
 - koszty działalności zarobkowej (§ 4, pkt 4),
- e) dzielenie, o którym mowa w lit. d, powinno następować według wydatków pozao osobowych, faktycznie poniesionych na realizację:
- nauki, przyuczania oraz szkolenia na własne potrzeby nadleśnictwa,
 - usług wewnątrzinstytucjonalnych,
 - zadań administracji publicznej,
 - poszczególnych przedsięwzięć zarobkowych,
- a w odniesieniu do wydatków osobowych oraz pozao osobowych, niekwalifikujących się do ww. podziału – według łącznego czasu pracy poświęconego w danym okresie na realizację poszczególnych zadań przez pracowników przydzielonych do ośrodka,
- f) wysokość wynagrodzenia za usługi wewnątrzinstytucjonalne oraz realizację zadań administracji publicznej nie powinna przekraczać kwoty kosztów, o których mowa odpowiednio w lit. d, drugie i trzecie tiret.

§ 6

W załączniku należy przywołać listę trwałych składników majątkowych oraz wyposażenia długotrwałego użytku, przypisanych do ośrodka, w tym środki trwałe i wyposażenie otrzymane przez nadleśnictwo od zewnętrznych podmiotów gospodarczych na podstawie odrębnych dokumentów.

§ 7

1. W załączniku należy utrwalić zasadę, że szkolenia z zakresu obsługi i pracy maszynami wielooperacyjnymi typu harvester i forwarder odbywają się w cyklu 3-tygodniowym, obejmującym 18 dni roboczych, czas natomiast trwania pozostałych szkoleń będzie indywidualnie ustalany przez nadleśniczego z uwzględnieniem ich tematyki oraz zakresu.
2. Aneks do załącznika powinien być zestaw standardowych programów szkoleniowych, obejmujących tematykę, zakres oraz harmonogram czasowy z tym, że program szkolenia dla kandydatów na operatorów maszyn wielooperacyjnych powinien być opatrzony opinią Ośrodka Rozwojowo-Wdrożeniowego LP w Bedoniu.

§ 8

1. W załączniku należy utrwalić zasadę, że zakres planowanych programów i rodzajów szkoleń przewidzianych dla przedsiębiorców leśnych (prowadzących zakłady usług leśnych) i pracowników zakładów usług leśnych, jak również zasady finansowania, zabezpieczenia środków pieniężnych na te szkolenia będą – przed ujęciem w planie finansowo-gospodarczym – przedmiotem ścisłej współpracy ze Stowarzyszeniem Przedsiębiorców Leśnych w Gołuchowie.
2. W załączniku należy zaznaczyć, że warunki współpracy, o której mowa w ust. 1, będą określone w stosownym pisemnym porozumieniu, zawartym pomiędzy stronami.

§ 9

W załączniku należy ustalić, że wszelkie jego zmiany wymagają formy pisemnej oraz zatwierdzenia przez dyrektora generalnego Lasów Państwowych, po zaopiniowaniu przez dyrektora regionalnej dyrekcji Lasów Państwowych Katowice.

ZAŁĄCZNIK NR 2 do zarządzenia nr 51 dyrektora generalnego Lasów Państwowych z 19 września 2007 r.

PROJEKT DECYZJI DYREKTORA GENERALNEGO LASÓW PAŃSTWOWYCH ZATWIERDZAJĄCEJ ZAŁĄCZNIK DO REGULAMINU ORGANIZACYJNEGO NADLEŚNICTWA GIDLE

Decyzja nr
dyrektora generalnego Lasów Państwowych
z 2007 r.
w sprawie zatwierdzenia załącznika do Regulaminu Organizacyjnego Nadleśnictwa Gidle, ustalającego organizację, obszar oraz zasady funkcjonowania Ośrodka Szkolenia Operatorów Maszyn Leśnych

OR-015-.../07

W wykonaniu obowiązku nałożonego na dyrektora generalnego Lasów Państwowych w § 2, ust. 2, pkt 2 zarządzenia nr 51 dyrektora generalnego Lasów Państwowych z 19 września 2007 r. w sprawie działań zmierzających do utworzenia Ośrodka Szkoleniowego Operatorów Maszyn Leśnych oraz ustalenia zakresu zadań i sposobu jego funkcjonowania, wydanego na podstawie § 6 Statutu Państwowego Gospodarstwa Leśnego Lasy Państwowe¹, zwanego dalej statutem, w wykonaniu zadań dyrektora generalnego Lasów Państwowych, określonych w art. 33, ust. 1 i 3, pkt 1a, pkt 3 i 5 ustawy z 28 września 1991 roku o lasach (Dz. U. 05.45.435, zm.: 05.157.1315; 05.167.1399; 05.175.1460; 05.175.1462; 06.227.1658; 06.245.1775), zwanej dalej ustawą, a także w § 8, ust. 1, pkt 1 i 4 Statutu² postanawiam, co następuje.

§ 1

Po zapoznaniu się z tekstem załącznika (zał. 1) do Regulaminu Organizacyjnego Nadleśnictwa Gidle, ustalającego strukturę organizacyjną, obszar zadaniowy oraz zasady funkcjonowania Ośrodka Szkoleniowego Operatorów Maszyn Leśnych – jednostki lokalnej, wchodzącej w skład Nadleśnictwa Gidle, a także uwzględniając opinię sporządzoną w sprawie tego załącznika przez dyrektora Regionalnej Dyrekcji Lasów Państwowych Katowice (zał. 2) – na mocy niniejszej decyzji ww. załącznik zatwierdzam.

§ 2

Jednocześnie na mocy niniejszej decyzji jako kierujący Państwowym Gospodarstwem Leśnym Lasy Państwowe:

- 1) nakładam na nadleśniczego Nadleśnictwa Gidle obowiązek sporządzania dokumentów zaświadczających o odbyciu przez pracowników oraz osoby fizyczne szkoleń w Ośrodku Szkoleniowym Operatorów Maszyn Leśnych – zwanego dalej ośrodkiem – sporządzanych według ustalonego przez niego wzoru;
- 2) upoważniam i zobowiązuję nadleśniczego Nadleśnictwa Gidle do podejmowania, z użyciem niniejszej decyzji, wszelkich prawem dopuszczalnych działań w celu uzyskania przez ośrodek statusu ośrodka szkolenia zawodowego;
- 3) upoważniam oraz zobowiązuję nadleśniczego Nadleśnictwa Gidle do podejmowania wszelkich prawem dopuszczalnych działań, zmierzających do pozyskania przez Nadleśnictwo, na podstawie przedkładanych projektów, zewnętrznych środków pieniężnych, w tym w ramach środków pochodzących z Unii Europejskiej, na doposażenie ośrodka oraz realizację jego zadań.

§ 3

Decyzja wchodzi w życie z dniem podpisania, wyczerpując – z punktu widzenia Lasów Państwowych – wszystkie wymagania formalne, niezbędne dla uznania ośrodka za zalegalizowaną strukturę wewnętrzną Nadleśnictwa Gidle.

- 1 Statut Państwowego Gospodarstwa Leśnego Lasy Państwowe został nadany zarządzeniem nr 50 ministra ochrony środowiska, zasobów naturalnych i leśnictwa z 18 maja 1994 r. W § 6 Statutu Lasów Państwowych ustanowiono, że w wykonaniu zadań określonych przez ustawę (o lasach) oraz przez przepisy wykonawcze do ustawy, a także w wykonaniu innych przepisów prawnych – dyrektor generalny Lasów Państwowych wydaje zarządzenia i decyzje obowiązujące w Lasach Państwowych. Przepis § 6 Statutu Lasów Państwowych jest jedyną podstawą (delegacją) do wydawania przez dyrektora generalnego Lasów Państwowych zarządzeń oraz podejmowania decyzji zarządczych.
- 2 W powołanych przepisach prawa ustanowiono, że:
- „Lasami Państwowymi kieruje dyrektor generalny LP przy pomocy dyrektorów regionalnych dyrekcji Lasów Państwowych” (art.33, ust. 1 ustawy),
 - „Dyrektor Generalny LP (...) inicjuje, koordynuje oraz nadzoruje działalność dyrektorów regionalnych dyrekcji Lasów Państwowych” (art.33, ust. 3, pkt 1a ustawy),
 - „Dyrektor generalny LP inicjuje, organizuje oraz koordynuje przedsięwzięcia na rzecz ochrony lasów, racjonalnej gospodarki leśnej i rozwoju leśnictwa” (art. 33, ust. 3, pkt 3 ustawy),
 - „Dyrektor generalny LP nadzoruje i koordynuje zadania w zakresie kształcenia kadr dla leśnictwa oraz popularyzacji wiedzy leśnej” (art.33, ust. 3, pkt 5 ustawy),
 - „Dyrektor generalny LP ustala (...) szczegółowe zasady prowadzenia gospodarki leśnej w lasach zarządzanych przez Lasy Państwowe” (§ 8, ust. 1, pkt 1 Statutu),
 - „Dyrektor Generalny LP ustala (...) ramowy regulamin organizacyjny jednostek organizacyjnych Lasów Państwowych z wyłączeniem zakładów” (§ 8, ust. 1, pkt 4 Statutu).

ANEKS NR 1 do załącznika nr 1 na stronie 8

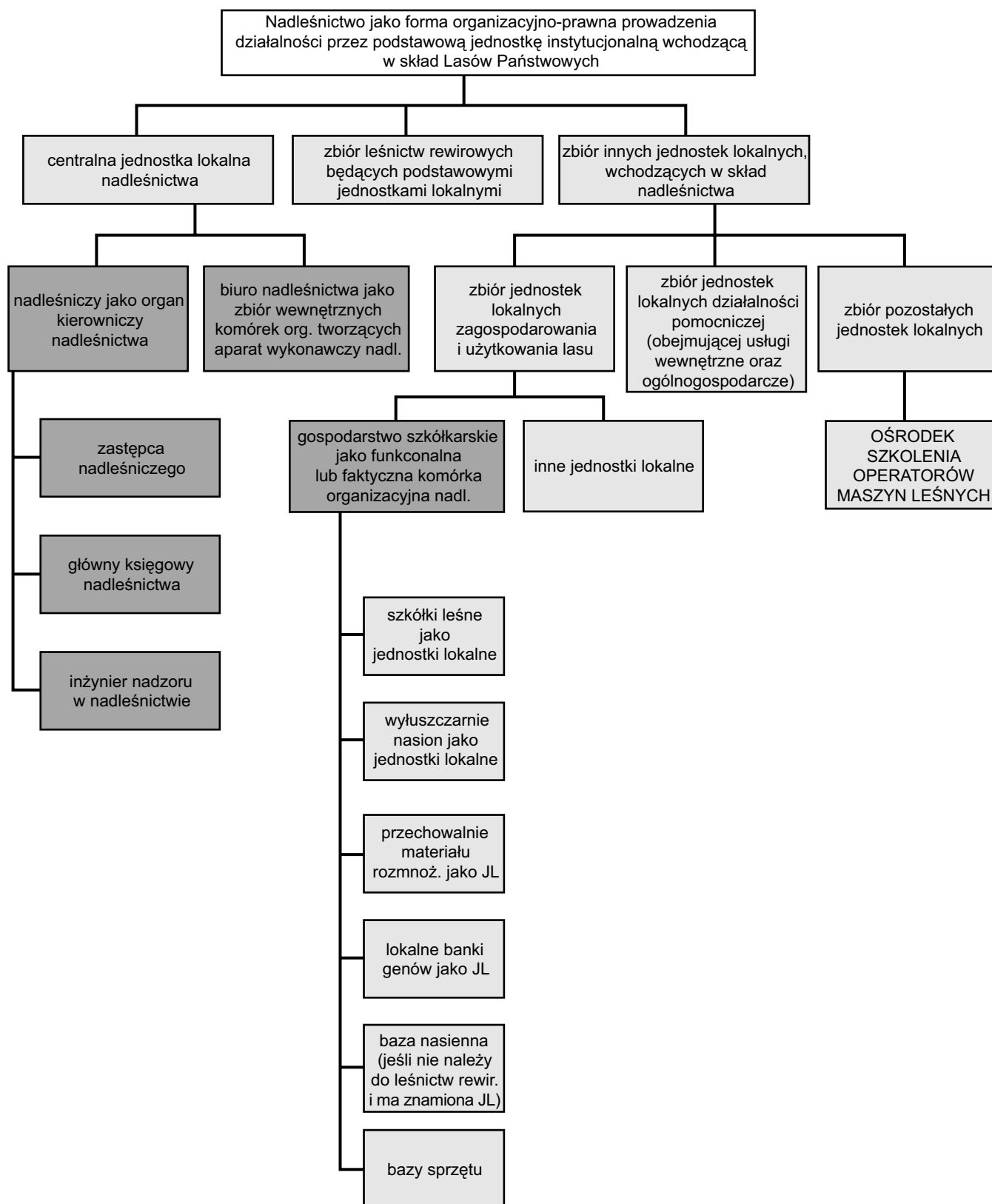
**ANEKS NR 2
do załącznika nr 1**

Zmiany w planie kont Lasów Państwowych niezbędne do prawidłowej ewidencji księgowej działalności Ośrodka Szkoleniowego Operatorów Maszyn Leśnych

ZESPÓŁ 5

501			koszty zadań realizowanych przez pracowników służby leśnej oraz inne koszty zasadniczej działalności administracyjnej, związane z działaniem, utrzymaniem oraz doskonaleniem pracowników służby leśnej
	1		koszty związane z suwerennym katalogiem zadań jednostki organizacyjnej Lasów Państwowych
	2		koszty związane ze świadczeniem usług wewnątrzinstytucjonalnych
502			koszty zasadniczej działalności administracyjnej ewidencyjnie wyodrębnionej
	1		koszty związane z suwerennym katalogiem zadań jednostki organizacyjnej Lasów Państwowych
		1	koszty postępowań wieczysto-księgowych oraz inne działania legitymizujące uprawnienie do zarządu nieruchomościami Skarbu Państwa
		2	finansowanie przez nadleśnictwa urządzania lasu
		3	koszty działalności szczególnych jednostek lokalnych
	2		finansowanie przez nadleśnictwa, w formie tzw. narzutu zadań, Dyrekcji Generalnej Lasów Państwowych oraz regionalnych dyrekcji Lasów Państwowych
503			koszty zadań realizowanych przez pracowników na stanowiskach nierobotniczych – poza służbą leśną oraz inne koszty zasadniczej działalności administracyjnej, związane z działaniem, utrzymaniem oraz doskonaleniem pracowników na stanowiskach nierobotniczych – poza służbą leśną
	1		koszty związane z suwerennym katalogiem zadań jednostki organizacyjnej Lasów Państwowych
		1	koszty przyuczania do zawodu
	2		koszty związane ze świadczeniem usług wewnątrzinstytucjonalnych
		1	koszty praktycznej nauki zawodu uczniów
		2	koszty innych świadczeń wewnątrzinstytucjonalnych
513			koszty zadań w zakresie zadań władczych i usługowych administracji publicznej, realizowane przez jednostki organizacyjne Lasów Państwowych
	1		koszty zadań realizowanych z mocy prawa
	2		koszty zadań realizowanych na podstawie aktu administracyjnego, porozumienia lub umowy

**USYTUOWANIE ORGANIZACYJNE OŚRODKA SZKOLENIOWEGO
OPERATORÓW MASZYN LEŚNYCH**



UWAGI NA TEMAT PRAKTYCZNEJ NAUKI ZAWODU

Praktyczna nauka zawodu jest objęta odrębną regulacją prawną – mowa o rozporządzeniu ministra edukacji narodowej i sportu z 1 lipca 2002 roku w sprawie praktycznej nauki zawodu (Dz. U. z 2002 r., nr 113, poz. 988; zm.: Dz. U. z 2003 r., nr 192, poz. 1875). W akcie tym wyróżniono:

- 1) praktyczną naukę zawodu dla uczniów, organizowaną przez szkołę;
- 2) praktyczną naukę zawodu dla pracowników młodocianych (zgodnie z przepisami prawa powinna być organizowana przez pracodawcę po zawarciu z pracownikiem młodocianym umowy o pracę w celu przygotowania zawodowego).

Jeżeli praktyczna nauka zawodu dla pracowników młodocianych jest realizowana w ramach umowy o pracę między pracodawcą i pracownikiem młodocianym, to jest zrozumiałe, że tylko niektóre świadczenia pracownicze dla takiego pracownika mogą być pokrywane z zakładowego funduszu świadczeń socjalnych – na warunkach ogólnych, wynikających z regulaminu zakładowego funduszu świadczeń socjalnych. Podstawowymi świadczeniami dla takiego młodocianego pracownika powinny być: wynagrodzenie oraz świadczenia wynikające ze stosunku pracy.

Praktyczna nauka zawodu dla uczniów (chodzi o wariant praktycznej nauki zawodu u pracodawcy) ma w rozporządzeniu wykreowany suwerenny system finansowy oraz procedurę ustalania szczegółowych warunków wykonywania tego zadania. System ten nie przewiduje używania środków zakładowego funduszu świadczeń socjalnych do finansowania praktycznej nauki zawodu uczniów. Przy tym należy mieć na względzie, że:

- 1) zakres wiadomości oraz umiejętności nabywanych przez uczniów na zajęciach praktycznych i praktykach zawodowych, a także wymiar godzin zajęć i praktyk określa program nauczania dla danego zawodu;
- 2) umowę o praktyczną naukę zawodu organizowaną poza daną szkołą zawiera dyrektor szkoły z podmiotem przyjmującym uczniów na praktyczną naukę zawodu (np. dyrektor szkoły z nadleśniczym);
- 3) umowa, o której mowa w pkt. 2, określa: nazwę i adres podmiotu przyjmującego uczniów na praktyczną naukę zawodu oraz miejsce jej odbywania, nazwę i adres szkoły kierującej uczniami na praktyczną naukę zawodu, zawód, który będzie obejmowała praktyczna nauka, nazwę i numer realizowanego programu nauczania dla danego zawodu, listę uczniów odbywających praktyczną naukę zawodu, z podziałem na grupy, formę praktycznej nauki zawodu (zajęcia praktyczne lub praktykę zawodową) i jej zakres, terminy rozpoczęcia oraz zakończenia praktycznej nauki zawodu, prawa i obowiązki stron umowy, sposób ponoszenia przez strony umowy kosztów realizacji praktycznej nauki zawodu, wraz z kalkulacją tych kosztów;
- 4) po stronie szkoły leżą następujące obowiązki, które powinny zostać ujęte w umowie, o której mowa w pkt. 2:
 - a) nadzorowanie realizacji programu praktycznej nauki zawodu oraz współpraca z podmiotem przyjmującym uczniów na praktyczną naukę zawodu;
 - b) akceptowanie wyznaczonych instruktorów praktycznej nauki zawodu i opiekunów praktyk zawodowych lub wyznaczanie do prowadzenia praktycznej nauki zawodu nauczycieli praktycznej nauki zawodu;
 - c) zapewnianie uczniom odbywającym praktyczną naukę zawodu w miejscowościach poza siedzibą szkoły, do których codzienny dojazd nie jest możliwy, nieodpłatnego zakwaterowania i opieki oraz ryczałtu na wyżywienie

w wysokości nie mniejszej niż 40% diety przysługującej pracownikowi z tytułu podróży służbowej na obszarze kraju;

- d) zapewnienie ubezpieczenia uczniów od następstw nieszczęśliwych wypadków;
 - e) zwracanie uczniom odbywającym praktyczną naukę zawodu w miejscowościach poza ich miejscem zamieszkania i poza siedzibą szkoły, mającym możliwość codziennego powrotu do miejsca zamieszkania lub siedziby szkoły, równowartości kosztów przejazdów środkami komunikacji publicznej, z uwzględnieniem ulg przysługujących uczniom;
 - f) przygotowywanie kalkulacji kosztów realizacji praktycznej nauki zawodu ponoszonych przez szkołę, w ramach przyznanych przez organ prowadzący środków finansowych;
- 5) po stronie organu prowadzącego szkołę, które organizują praktyczną naukę zawodu poza szkołą, leży zapewnienie środków finansowych, umożliwiające uczniom odbycie praktycznej nauki zawodu; środki te uwzględnia się w umowie, o której mowa w pkt. 2, z przeznaczeniem na:
- a) refundowanie pracodawcom wynagrodzenia instruktorów praktycznej nauki zawodu, prowadzących zajęcia praktyczne z uczniami, **do wysokości minimalnej stawki wynagrodzenia** zasadniczego nauczyciela kontraktowego posiadającego dyplom ukończenia kolegium nauczycielskiego, określonej w odrębnych przepisach;
 - b) refundowanie pracodawcom dodatku szkoleniowego dla instruktorów praktycznej nauki zawodu, prowadzących zajęcia praktyczne z uczniami, **w wysokości nie mniejszej niż 10% przeciętnego miesięcznego wynagrodzenia** w sektorze przedsiębiorstw bez wypłat nagród z zysku w czwartym kwartale roku poprzedniego, ogłoszanego przez Prezesa Głównego Urzędu Statystycznego – dodatek szkoleniowy ustala i wypłaca pracodawca;
 - c) refundowanie pracodawcom kosztów odzieży i obuwia roboczego oraz środków ochrony indywidualnej, niezbędnych na danym stanowisku szkoleniowym, przydzielonych uczniom na okres zajęć praktycznych prowadzonych u pracodawcy w danym roku szkolnym – **do wysokości 20% przeciętnego wynagrodzenia**, o którym mowa w lit. b.
- 6) po stronie podmiotów przyjmujących uczniów na praktyczną naukę zawodów, leżą następujące obowiązki, które powinny zostać ujęte w umowie, o której mowa w pkt. 2:
- a) zapewnienie warunków materialnych realizacji praktycznej nauki zawodu, w szczególności poprzez:
 - urządzenie oraz utrzymanie stanowisk szkoleniowych, wyposażonych w niezbędne urządzenia, sprzęt, narzędzia, materiały oraz dokumentację techniczną, uwzględniających wymagania bezpieczeństwa i higieny pracy;
 - urządzenie oraz utrzymanie pomieszczeń do przechowywania odzieży i obuwia roboczego oraz środków ochrony indywidualnej;
 - wydawanie nieodpłatnych posiłków profilaktycznych i napojów przysługujących pracownikom na danym stanowisku pracy, zgodnie z odrębnymi przepisami;
 - zapewnienie dostępu do urządzeń higieniczno-sanitarnych oraz pomieszczeń socjalno-bytowych;
 - b) wyznaczenie nauczycieli, instruktorów praktycznej nauki zawodu oraz opiekunów praktyk zawodowych – odpowiednio;
 - c) zapoznanie uczniów z organizacją pracy, regulaminem pracy, w szczególności w zakresie przestrzegania

- porządku i dyscypliny pracy oraz z przepisami i zasadami bezpieczeństwa i higieny pracy;
- d) nadzorowanie przebiegu praktycznej nauki zawodu;
 - e) sporządzanie, w razie wypadku podczas praktycznej nauki zawodu, dokumentacji powypadkowej;
 - f) współpraca ze szkołą oraz powiadamianie szkoły o naruszeniu przez ucznia regulaminu pracy.

Z powyższej analizy wynika, że przy realizacji (najczęściej przez nadleśnictwa, zwane potocznie nadleśnictwami szkolnymi) praktycznej nauki zawodu dla uczniów szkół leśnych – nie ma miejsca na koszty, które mogłyby być finansowane przez zakładowy fundusz świadczeń socjalnych. Koszty praktycznej nauki zawodu nie są kosztami działalności socjalnej. Z drugiej strony analizowane rozporządzenie wyznacza minimalny strumień środków, do zapewnienia którego obowiązany jest organ prowadzący szkołę, przy czym środki te nie mogą być przeznaczane na pokrycie wszystkich obowiązków ciążących na szkole (na przykład środki te nie mogą być wykorzystane na zapewnienie ubezpieczenia uczniów, zwrot kosztów przejazdów, bezpłatne zakwaterowanie, ryczałt żywieniowy itd.).

Z regulacji analizowanego rozporządzenia można wywieść, że nie ma przeciwwskazań prawnych, aby brakujące środki na pokrycie kosztów praktycznej nauki zawodu uczniów zapewniał pracodawca, jeśli ma w tym interes ekonomiczny. Należy mieć przy tym na uwadze, że w ustawie o lasach, w art. 33, ust. 3, pkt. 5 zawarto przepis, z którego wynika, że dyrektor generalny LP, w ramach kierowania Lasami Państwowymi, jest obowiązany do nadzorowania i koordynowania zadań w zakresie kształcenia kadr dla leśnictwa. Można zatem stwierdzić, że zadanie kształcenia kadr dla leśnictwa jest zadaniem Lasów Państwowych. *Ratio legis* takiej regulacji wiąże się zapewne z okolicznością, że Lasy Państwowe zarządzają prawie całością lasów pokrywających terytorium Polski. Jest przy tym oczywiste, że w odniesieniu do uczniów kształcenie przez Lasy Państwowe kadr dla leśnictwa może, z braku jednostek szkolnych wchodzących w skład Lasów Państwowych, polegać jedynie na praktycznej nauce zawodu. Tzw. nadleśnictwa szkolne prowadzą

praktyczną naukę zawodu w zasadzie nie na potrzeby własne, lecz przede wszystkim innych jednostek organizacyjnych Lasów Państwowych (nadleśnictw). Kształcenie przez Lasy Państwowe kadr dla leśnictwa jest w tym wypadku wspólnym przedsięwzięciem Lasów Państwowych, wykonywanym przez tzw. nadleśnictwa szkolne w ramach usług wewnątrzinstytucjonalnych, finansowanych z funduszu leśnego.

Wszelkie koszty ponoszone przez tzw. nadleśnictwa szkolne powinny być w tych nadleśnictwach ewidencjonowane na wyodrębnionym koncie analitycznym 503.2.2 (koszty praktycznej nauki zawodu). Faktyczne czynności administracyjne oraz gospodarcze wykonywane przez uczniów w ramach praktycznej nauki zawodu powinny być wyceniane zgodnie z obowiązującymi w planie kont przepisami, a następnie przeksięgowywane na konta właściwe. Na przykład wartość czyszczeń wczesnych powinna być przenoszona na odpowiedzialnie konto analityczne z konta 510.2 – hodowla lasu (Wn 510.2 x -> Ma 503.2.2). W tej części, w której koszty praktycznej nauki zawodu będą podlegać refundacji przez szkołę, nadleśnictwo szkolne powinno obciążyć ją fakturą przy następujących zapisach księgowych: Wn z – 2 (rozrachunki tzw. nadleśnictwa szkolnego ze szkołami leśnymi) -> Ma 700.1 (przychody z działalności administracyjnej); Wn 131 (rachunek bieżący tzw. nadleśnictwa szkolnego) -> Ma z – 2 (rozrachunki tzw. nadleśnictwa szkolnego ze szkołami leśnymi).

W tej części, w jakiej nadleśnictwo szkolne otrzyma dotację funduszu leśnego na wspólne zadanie Lasów Państwowych w zakresie kształcenia kadr dla leśnictwa, powinno te zdarzenia zaewidencjonować w urządzeniach księgowych z zastosowaniem następujących zapisów: Wn 245.4 (rozrachunki z tytułu funduszu leśnego) -> Ma 740 (dopłaty wewnętrzne w Lasach Państwowych).; Wn 131 (rachunek bieżący tzw. nadleśnictwa szkolnego) -> Ma 245.4 (rozrachunki z tytułu funduszu leśnego). Wysokość dopłaty z funduszu leśnego nie może pokrywać wartości zadań wykonanych przez uczniów, przeksięgowanych na właściwe konta zespołu 5 lub na konto 761, nie może również pokrywać kosztów praktycznej nauki zawodu, podlegających refundacji przez szkołę.

★

ZARZĄDZENIE NR 52
dyrektora generalnego Lasów Państwowych
z 19 września 2007 r.

W SPRAWIE ZMIANY ORAZ UZUPEŁNIENIA ZAŁĄCZNIKA DO ZARZĄDZENIA NR 6 DYREKTORA GENERALNEGO LASÓW PAŃSTWOWYCH Z 8 LUTEGO 2006 ROKU W SPRAWIE REGULAMINU ORGANIZACYJNEGO DYREKCJI GENERALNEJ LASÓW PAŃSTWOWYCH

OR-021-7/2007

Na podstawie § 6 Statutu Państwowego Gospodarstwa Leśnego Lasy Państwowe¹, zwanego dalej statutem, w wykonaniu obowiązku dyrektora generalnego Lasów Państwowych, o którym mowa w § 13, ust. 1 Statutu², zarządzam, co następuje.

§ 1

W załączniku do zarządzenia nr 6 dyrektora generalnego Lasów Państwowych z 8 lutego 2006 roku w sprawie Regulaminu Organizacyjnego Dykcji Generalnej Lasów Państwowych wprowadzam następujące zmiany oraz uzupełnienia:

- 1) w spisie treści w części IV.3. dodaje się pkt. 26 w następującym brzmieniu: „26. Stanowisko ds. ochrony dziedzictwa kulturowego w Lasach Państwowych – 58”,

- 2) w § 7, pkt 1 dodaje się lit. „m” w następującym brzmieniu: „m) stanowisko ds. ochrony dziedzictwa kulturowego w Lasach Państwowych – symbol DK”,
- 3) dodaje się § 51 d w następującym brzmieniu: „§ 51 d

1. Stanowisko ds. ochrony dziedzictwa kulturowego w Lasach Państwowych jest komórką wewnętrzną Dykcji Generalnej Lasów Państwowych, utworzoną w celu zapewnienia należytego poziomu realizowania przez jednostki organizacyjne Lasów Państwowych świadczeń związanych z funkcją lasu, która:
 - 1) w klasyfikacji generalnej (zał. 1) należy do pozaprodukcyjnych funkcji lasu o charakterze nieużytkowym (funkcji istnienia i trwania lasu) oraz funkcji bieżąco użytkowanych (i nosi nazwę funkcji ochrony dziedzictwa kulturowego);
 - 2) jako funkcja lasu o charakterze nieużytkowym należy do grupy funkcji magazynowania i zachowywania wzorców informacyjnych – polega na pełnieniu przez ekosystemy leśne oraz nieruchomości i ruchomości, a także przez zasoby ludzkie związane z leśnictwem – roli świadka (świadcstwa) historii i kultury, a to przez zachowywanie (przechowywanie), chronienie (samoistne lub z pomocą działalności człowieka) dóbr materialnych nieożywionych lub ożywionych oraz dóbr niematerialnych o znaczeniu zabytkowym, w tym archeologicznym, historycznym lub kulturowym, w postaci znajdujących się w lasach, w tym wpisanych do rejestru zabytków, oraz w obrębie nieruchomości z nimi związanych lub przechowywanych (znajdujących się) *ex situ*, w tym poza granicami kraju:
 - a) pozostałości cmentarzysk;
 - b) osad ludzkich lub ich pozostałości (także innych budynków o podobnym charakterze) związanych z leśnictwem pośrednio lub bezpośrednio;

- c) opuszczonych lub przewidzianych do opuszczenia tradycyjnych gospodarstw rolnych, przylegających lub znajdujących się w sąsiedztwie lasów;
 - d) budowli i innych materialnych efektów minionych technologii, stosowanych w leśnictwie;
 - e) fragmentów lasu ucieleśniających w sposób szczególny oraz świadczący w sposób szczególny o minionych sposobach prowadzenia gospodarki leśnej – z wyłączeniem pozostałych lasów, które jako takie, choćby ze względu na czas trwania jednej generacji drzewostanu, w całości stanowią dziedzictwo kulturowe w szerokim tego pojęcia znaczeniu;
 - f) drzew oraz różnych obiektów będących świadkami wydarzeń historycznych oraz tradycji leśnych;
 - g) dóbr ruchomych, ucieleśniających oraz świadczących (zaświadczających) o:
 - minionych technologiach stosowanych w leśnictwie i sposobach prowadzenia gospodarki leśnej,
 - zdarzeniach oraz wydarzeniach związanych z leśnictwem, w tym z zasobami ludzkimi związanymi z leśnictwem,
 - h) historycznych utworów literackich, malarskich, muzycznych i innych tego typu opracowań dotyczących leśnictwa lub z leśnictwem ściśle związanych;
 - i) wiedzy o tradycjach, zwyczajach, procesach, zdarzeniach oraz dobrach materialnych dotyczących leśnictwa – bezpośrednio lub pośrednio;
 - j) innych dóbr materialnych i niematerialnych;
- 3) jako funkcja lasu o charakterze bieżąco użytkowanym należy do grupy funkcji wzmocnienia innej działalności, stanowiąc w konkretnym wypadku funkcję lasu jako miejsca uprawiania lub stwarzania warunków do uprawiania – z wykorzystaniem dóbr materialnych i niematerialnych, o których mowa w pkt. 2 oraz z uwzględnieniem przepisów właściwych w sprawie ochrony zabytków, muzealnictwa, wystawiennictwa, a także innych przedsięwzięć kulturalnych, nauk i badań oraz innych przepisów prawa – działalności związanej bezpośrednio lub pośrednio z leśnictwem, w zakresie:
- a) badań archeologicznych, etnograficznych oraz architektonicznych o charakterze historycznym,
 - b) badań naukowych dotyczących:
 - minionych technik, technologii oraz sposobów działalności leśnej,
 - zwyczajów i tradycji leśnych oraz wokóleśnych,
 - zdarzeń oraz wydarzeń związanych z leśnictwem, w tym z zasobami ludzkimi związanymi z leśnictwem,
 - c) działalności kronikarskiej (dokumentacyjne utrwalanie i przechowywanie dokumentacji wydarzeń współczesnych, związanych z leśnictwem);
 - d) działalności wydawniczej o charakterze historycznym;
 - e) działalności o charakterze muzealnym (w tym z wykorzystaniem idei skansenów *in situ* oraz *ex situ*) oraz o charakterze wystawienniczym;
 - f) działalności upamiętniającej, w tym z użyciem drzew pamięci, postaci oraz zdarzeń (wydarzeń) historycznych;
 - g) działalności filmowej, literackiej oraz inscenizacyjnej.
2. Stanowisko ds. ochrony dziedzictwa kulturowego w Lasach Państwowych, stanowiąc część składową Dyrekcji Generalnej Lasów Państwowych jako aparatu wykonawczego dyrektora generalnego Lasów Państwowych, wykonuje zadania przygotowawczo-pomocnicze, poprzedzające oraz skutkujące projektami oświadczeń woli dyrektora generalnego Lasów Państwowych o charakterze rozstrzygającym, chyba że z odrębnych uregulowań, w sprawach indywidualnie oznaczonych, wpływają dalej idące umocowania pracownika, zajmującego to stanowisko.
3. Działalność stanowiska ds. ochrony dziedzictwa kulturowego w Lasach Państwowych zalicza się do:
- 1) zasadniczej działalności administracyjnej, albo
- 2) zadań realizowanych w zastępstwie administracji rządowej oraz samorządowej, w tym na podstawie:
 - a) obowiązków ustawowych ciążyących na Lasach Państwowych,
 - b) zlecenia w trybie porozumień dotacji celowej wykonania zadań, dokonywanego z mocy art. 54 ustawy z 28 września 1991 roku o lasach,
 - c) porozumień zawartych na wykonywanie przez Lasy Państwowe zadań administracji publicznej poza dotacjami celowymi,
 - d) wytycznych lub poleceń wydawanych dyrektorowi generalnemu Lasów Państwowych przez ministra środowiska, jako organu nadzorującego Lasy Państwowe.
 4. Działalność stanowiska ds. ochrony dziedzictwa kulturowego w Lasach Państwowych może być wykonywana:
 - 1) samodzielnie, z wykorzystaniem potencjału stałego zespołu doradczego dyrektora generalnego Lasów Państwowych ds. badania dziejów leśnictwa polskiego, popularyzacji wiedzy historycznej o leśnictwie oraz integracji społeczności leśnej, z ewentualnym wykorzystaniem usług obcych zewnętrznych;
 - 2) poprzez korzystanie z usług zakładów Lasów Państwowych, w szczególności:
 - a) Ośrodka Kultury Leśnej w Gołuchowie,
 - b) Centrum Informacyjnego Lasów Państwowych,
 - c) Ośrodka Rozwojowo-Wdrożeniowego Lasów Państwowych w Bedoniu;
 - 3) poprzez korzystanie z usług wewnątrzinstytucjonalnych nadleśnictw oraz regionalnych dyrekcji Lasów Państwowych.
 5. Z punktu widzenia autonomiczności stanowisko ds. ochrony dziedzictwa kulturowego obejmuje zadania:
 - 1) wspólne dla wszystkich:
 - a) kierowników komórek wewnętrznych Dyrekcji Generalnej Lasów Państwowych,
 - b) komórek wewnętrznych Dyrekcji Generalnej Lasów Państwowych;
 - 2) własne stanowiska ds. ochrony dziedzictwa kulturowego w Lasach Państwowych.
 6. W ramach zadań wspólnych dla wszystkich kierowników komórek wewnętrznych Dyrekcji Generalnej Lasów Państwowych, zajmujący stanowisko ds. ochrony dziedzictwa kulturowego w szczególności:
 - 1) uczestniczy z głosem opiniodawczo-doradczym w posiedzeniach kierownictwa Dyrekcji Generalnej Lasów Państwowych;
 - 2) w razie powzięcia przez dyrektora generalnego Lasów Państwowych decyzji o wieloosobowej obsadzie stanowiska ds. ochrony dziedzictwa kulturowego:
 - a) składa wnioski w sprawie ukształtowania obsady kadrowej oraz poziomu wynagrodzenia, premiowania oraz nagradzania pracowników stanowiska,
 - b) ustala i wprowadza wewnętrzny podział zadań, uprawnień i kompetencji, przekazując informację na ten temat do komórki właściwej w sprawach kadr, w celu uwzględnienia w szczegółowym zakresie zadań pracowników Dyrekcji Generalnej Lasów Państwowych, przypisanych organizacyjnie do stanowiska,
 - c) ustala i wprowadza wewnętrzny system organizacyjny oraz wewnętrzny system informacyjny stanowiska, utrwalając rozstrzygnięcia na ten temat w dokumencie, przekazywanym do komórki właściwej w sprawach kadr, celem użycia jako aneksu do szczegółowego zakresu zadań, o których mowa w lit. b,
 - d) kieruje na bieżąco stanowiskiem poprzez:
 - podejmowanie wszelkich decyzji operacyjnych w sprawach indywidualnie oznaczonych, dotyczących stanowiska,
 - interwencje operacyjne, w tym u przełożonych, na rzecz realizacji zadań i przedsięwzięć oraz spraw w toku, dotyczących stanowiska,

- wydawanie podległym pracownikom lub zespołom pracowników poleceń służbowych:
 - w formie dekretacji na korespondencji i notatek służbowych,
 - w trybie odpraw pracowników stanowiska,
 - w trybie operacyjnym;
 - 3) wykonuje inne zadania zlecone przez dyrektora generalnego Lasów Państwowych lub jego zastępców.
7. W ramach zadań wspólnych dla wszystkich komórek wewnętrznych Dyrekcji Generalnej Lasów Państwowych stanowisko ds. ochrony dziedzictwa kulturowego w szczególności:
- 1) uczestniczy w okresowej inwentaryzacji mienia przypisanego do stanowiska oraz do pracowników Dyrekcji Generalnej Lasów Państwowych przypisanych do tego stanowiska – stosownie do zadań utwalonych we właściwym w tym zakresie akcie reglamentacji wewnętrznej dyrektora generalnego Lasów Państwowych;
 - 2) podejmuje działania niezbędne do ochrony mienia, o którym mowa w pkt. 1;
 - 3) uczestniczy – według właściwości zadaniowej – w tworzeniu planu finansowo-gospodarczego Lasów Państwowych oraz Dyrekcji Generalnej Lasów Państwowych;
 - 4) ocenia – według właściwości zadaniowej – merytoryczne dowody księgowe;
 - 5) uczestniczy – według właściwości zadaniowej – w załatwianiu spraw wynikających z korespondencji bieżącej, wpływającej do Dyrekcji Generalnej Lasów Państwowych, w tym w ramach elektronicznego obiegu dokumentów;
 - 6) uczestniczy w sprawozdawczości w ramach statystyki publicznej oraz wewnątrzinstytucjonalnej;
 - 7) uczestniczy w utrzymywaniu oraz wykorzystywaniu – w wykonywaniu zadań stanowiska – informatycznej bazy danych systemu informatycznego Lasów Państwowych, w części przypisanej do stanowiska poprzez:
 - a) wprowadzanie lub zapewnienie wprowadzania do tej bazy danych informacji pierwotnych (źródłowych) – w ramach obowiązków ciążących w tym zakresie na stanowisku,
 - b) generowanie oraz wykorzystywanie raportów wspomagających działanie wydziału, w tym raportów kontrolingowych;
 - 8) uczestniczy w utrzymaniu Biuletynu Informacji Publicznej (strona Dyrekcji Generalnej Lasów Państwowych) – stosownie do zadań przypisanych w odrębnym zarządzeniu dyrektora generalnego Lasów Państwowych w tej sprawie;
 - 9) wykonuje inne zadania na polecenie dyrektora generalnego Lasów Państwowych lub jego zastępców.
8. W ramach zadań własnych stanowisko ds. ochrony dziedzictwa kulturowego wykonuje w szczególności następujące zadania w ramach zasadniczej działalności administracyjnej lub działalności realizowanej za administrację rządową:
- 1) *na polu utrzymania, w ramach zasadniczej działalności administracyjnej, ruchomości stanowiących wyposażenie Dyrekcji Generalnej Lasów Państwowych:*
 - a) doprowadzanie do należytego wyposażenia stanowiska w urządzenie oraz sprzęt,
 - b) utrzymywanie urządzeń oraz sprzętu, o których mowa w lit. a, w należyłym stanie,
 - c) doprowadzanie do niezbędnego konserwowania urządzeń oraz sprzętu służącego do realizacji zadań stanowiska;
 - 2) *na polu współpracy i udzielania pomocy organom administracji rządowej, innym organom władzy publicznej, a także instytucjom państwowym w zakresie kształtowania celów działalności leśnej, tworzenia deklaracji politycznych, jak też aktów prawnych, standaryzacji normalizacji, tworzenia polityk sektorowych, programów oraz strategii rządowych, dotyczących leśnictwa i spraw z otoczenia leśnictwa* – przygotowywanie dla dyrektora generalnego Lasów Państwowych (w ramach jego inicjatywy własnej lub w wykonaniu zadań nałożonych na dyrektora generalnego Lasów Państwowych z mocy prawa, zawartych porozumień oraz wydanych wytycznych lub poleceń) opinii, komentarzy oraz propozycji rozwiązań dotyczących w szczególności takich dokumentów, jak:
 - a) projekty aktów oraz akty prawne odnoszące się do szeroko rozumianej ochrony dóbr kultury,
 - b) polityki, strategii oraz programy działań (projekty oraz dokumenty obowiązujące), w takim zakresie, w jakim wiąże się to z zadaniami Lasów Państwowych;
 - 3) *na polu inwentaryzacji oraz aktualizacji zadań ciążących na Lasach Państwowych oraz jednostkach organizacyjnych Lasów Państwowych* – katalogowanie obowiązków w zakresie ochrony dziedzictwa kulturowego, wynikających z mocy prawa powszechnie obowiązującego w Polsce, rozporządzeń unijnych, konwencji, umów międzynarodowych itp. dokumentów;
 - 4) *na polu inwentaryzacji zasobów* – prowadzenie lub doprowadzanie do inwentaryzacji (dokumentowania) dóbr kultury, związanych z leśnictwem, w tym:
 - a) dóbr kultury, o których mowa w ust. 1, pkt 2, lit. a – j;
 - b) insygniów będących współczesnymi oznakami Lasów Państwowych, jednostek organizacyjnych Lasów Państwowych oraz upamiętnieniem osób, wydarzeń lub zdarzeń związanych z leśnictwem, w szczególności:
 - sztandarów identyfikujących Lasy Państwowe oraz jednostki organizacyjne Lasów Państwowych,
 - pomników, kamieni, obelisków, krzyży przydrożnych z informacjami na temat ich związku z Lasami Państwowymi, tablic i innych insygniów upamiętniających osoby, ich związki z leśnictwem, wydarzenia oraz zdarzenia związane z leśnictwem,
 - drzew pamięci, w tym dębów papieskich;
 - 5) *na polu inwentaryzacji zasobów* – prowadzenie lub doprowadzanie do inwentaryzacji potrzeb w zakresie prac remontowych, modernizacyjnych oraz konserwatorskich (łącznie z ekspertyzami zawierającymi ocenę stanu zachowania, a także zagrożenie degradacją, w tym biodegradacją);
 - 6) *na polu reglamentacji wewnętrznej* – tworzenie, w ramach zasadniczej działalności administracyjnej:
 - a) projektów zarządzeń oraz projektów nowelizacji zarządzeń dyrektora generalnego Lasów Państwowych w sprawach będących właściwością zadaniową stanowiska, szczególnie w sprawie:
 - szczegółowego wykazu dóbr materialnych i niematerialnych, stanowiących w Lasach Państwowych dziedzictwo kulturowe,
 - szczegółowego wykazu oznaczeń (insygniów), będących oznakami Lasów Państwowych i jednostek organizacyjnych Lasów Państwowych oraz upamiętnieniem osób, wydarzeń lub zdarzeń, związanych z leśnictwem,
 - szczegółowego sposobu prowadzenia w Lasach Państwowych inwentaryzacji elementów dziedzictwa kulturowego oraz sposobu oceny ich zachowania,
 - szczegółowego wykazu zadań obciążających jednostki organizacyjne Lasów Państwowych w związku z obowiązkiem ochrony dziedzictwa kulturowego,
 - systemu legitymizowania Lasów Państwowych przy użyciu insygniów związanych z ochroną dziedzictwa kulturowego,
 - powołania oraz określenia zasad i trybu działania stałego zespołu doradczego dyrektora generalnego Lasów Państwowych ds. badania dziejów leśnictwa polskiego, popularyzacji wiedzy historycznej o leśnictwie oraz integracji społeczności leśnej,
 - funkcjonowania Ośrodka Kultury Leśnej w Gołuchowie,
 - b) projektów zarządzeń oraz projektów nowelizacji zarządzeń dyrektora generalnego Lasów Państwowych w sprawie różnych programów ochrony dziedzictwa kulturowego w Lasach Państwowych, o których mowa w pkt. 8, lit. a;
 - 7) *na polu ustalania warunków działania i współdziałania z instytucjami krajowymi oraz zagranicznymi, jak też innymi podmiotami* – współpraca:

- a) za wiedzą ministra środowiska – z Ministerstwem Kultury i Dziedzictwa Narodowego,
 - b) z Polskim Komitetem Narodowym ICOMOS,
 - c) ze służbami właściwymi w sprawach konserwacji zabytków,
 - d) z muzeami oraz innymi instytucjami kultury,
 - e) ze stowarzyszeniami, wyższymi uczelniami i innymi podmiotami – w zakresie spraw związanych z ochroną dziedzictwa kulturowego, w tym przygotowywanie projektów porozumień o współdziałaniu i projektów wspólnych przedsięwzięć, uczestniczenie w sympozjach, konferencjach itp. spotkaniach związanych z ochroną dziedzictwa kulturowego w Lasach Państwowych;
- 8) *na polu działalności analityczno-koncepcyjnej w ramach zasadniczej działalności administracyjnej:*
- a) opracowywanie projektów programów oraz projektów nowelizacji projektów działania, ukierunkowanych na ochronę dziedzictwa kultury, w tym projektów programów:
 - inwentaryzacji elementów dziedzictwa kultury w Lasach Państwowych,
 - upamiętnienia, z użyciem różnego rodzaju insygniów, osób, zdarzeń i wydarzeń związanych z leśnictwem w kraju i za granicą,
 - rozpoznania stanu i potrzeb konserwacyjnych elementów dziedzictwa kulturowego w Lasach Państwowych,
 - konserwacji elementów dziedzictwa kulturowego w Lasach Państwowych,
 - gromadzenia elementów dziedzictwa kulturowego w ramach Ośrodka Kultury Leśnej w Gołuchowie (w tym w systemie ekspozycji na otwartej powierzchni), a także w ramach miejsc ekspozycyjnych, funkcjonujących w ramach innych jednostek organizacyjnych Lasów Państwowych,
 - rewitalizacji opuszczonych lub opuszczanych gospodarstw rolnych w okolicach kompleksów leśnych,
 - b) opracowanie i doprowadzanie do wydania oraz zamieszczenia, w ramach stron internetowych, katalogu elementów dziedzictwa kulturowego w Lasach Państwowych,
 - c) sporządzanie okresowej (nie rzadziej niż raz do roku) analizy działań oraz skutków działań podjętych lub zainicjowanych przez stanowisko;
- 9) *na polu bieżącego kierowania Dyrekcją Generalną Lasów Państwowych* – wypełnianie w imieniu dyrektora generalnego Lasów Państwowych zadań wiceprezesa w stałym zespole doradczym dyrektora generalnego Lasów Państwowych ds. badania dziejów leśnictwa polskiego, popularyzacji wiedzy historycznej o leśnictwie oraz integracji społeczności leśnej;
- 10) *na polu inicjowania, nadzorowania, koordynowania działalności oraz udzielania w trybie wewnętrznym porad i konsultacji, a także kształtowania wewnętrznej doktryny działania:*
- a) inicjowanie, nadzorowanie, koordynowanie działalności oraz udzielanie w trybie wewnętrznym porad i konsultacji, a także kształtowanie wewnętrznej doktryny działania:
 - Ośrodka Kultury Leśnej w Gołuchowie, z wyłączeniem zadań nadzorczych przypisanych do dyrektora regionalnej dyrekcji Lasów Państwowych Poznań w ramach pomocy udzielanej przez niego dyrektorowi generalnemu Lasów Państwowych,
 - Ośrodka Rozwojowo-Wdrożeniowego Lasów Państwowych z siedzibą w Bedoniu w zakresie działalności kronikarskiej,
 - jednostek organizacyjnych Lasów Państwowych, w których strukturach organizacyjnych funkcjonują komórki wewnętrzne, wyspecjalizowane w ochronie dziedzictwa kulturowego, w tym Nadleśnictwa Spała, w zakresie funkcjonowania zespołu obiektów składających się na tzw. Izbę Pamięci,
 - b) nadzorowanie i koordynowanie regionalnych dyrekcji Lasów Państwowych oraz zakładów Lasów Państwowych o zasięgu krajowym – w zakresie ochrony dziedzictwa kulturowego, w tym ochrony realizowanej w ramach programów, o których mowa w pkt. 8, lit. a;
 - c) nadzorowanie – w imieniu dyrektora generalnego Lasów Państwowych – dyrektorów regionalnych dyrekcji Lasów Państwowych poprzez wizytacje terenowe, zwoływanie oraz odbywanie roboczych narad tematycznych, w tym o charakterze szkoleniowym, w zakresie wywiązywania się z obowiązku nadzorowania przez dyrektorów regionalnych dyrekcji Lasów Państwowych oraz koordynowania przez nich ochrony dziedzictwa kulturowego na poziomie nadleśnictw oraz zakładów o zasięgu regionalnym;
 - d) udzielanie porad, konsultacji oraz kształtowanie wewnętrznej doktryny działania w zakresie ochrony dziedzictwa kultury, szczególnie w trybie operacyjno-roboczym;
- 11) *na innych polach działania realizowanie zadań własnych wydziału, ujętych w rocznym planie finansowo-gospodarczym Dyrekcji Generalnej Lasów Państwowych.*
- 12) w schemacie organizacyjnym w pionie dyrektora generalnego Lasów Państwowych dodaje się element opisany jako „Stanowisko ds. ochrony dziedzictwa kulturowego w Lasach Państwowych [DK]”.

§ 2

1. Zadania, które w § 1 zostały przypisane do stanowiska do spraw ochrony dziedzictwa kulturowego, a dotychczas były wykonywane przez inne komórki organizacyjne Dyrekcji Generalnej Lasów Państwowych lub inne jednostki organizacyjne Lasów Państwowych, w ciągu dwóch tygodni od dnia wejścia niniejszego zarządzenia w życie, przestają być właściwością tych komórek i jednostek.
2. Kierownicy komórek i jednostek, o których mowa w ust. 1, są obowiązani do protokolarnego przekazania spraw w toku, przechodzących – stosownie do regulacji ust. 1 – do stanowiska ds. ochrony dziedzictwa kulturowego.

§ 3

Zajmujący stanowisko ds. ochrony dziedzictwa kulturowego zostaje zobowiązany do dokonania w pierwszej kolejności nowelizacji:

- 1) zarządzenia dyrektora generalnego Lasów Państwowych ustalającego funkcjonowanie Ośrodka Kultury Leśnej w Gołuchowie, wzorując się na aktach reglamentacji wewnętrznej, regulujących funkcjonowanie Centrum Koordynacji Przedsięwzięć Środowiskowych;
- 2) decyzji nr 11 dyrektora generalnego Lasów Państwowych z 15 lutego 1999 r. (zmienionej późniejszymi decyzjami) w sprawie powołania oraz określenia zasad i trybu działania stałego zespołu doradczego dyrektora generalnego Lasów Państwowych ds. badania dziejów leśnictwa polskiego, popularyzacji wiedzy historycznej o leśnictwie oraz integracji społeczności leśnej.

§ 4

Zgodnie z wykazem, o którym mowa w zarządzeniu dyrektora generalnego Lasów Państwowych z 4 lipca 2007 r. (znak: OR-013-3/07), w sprawie ustalenia standardowej klasyfikacji haseł służących grupowaniu aktów reglamentacji wewnętrznej dyrektora generalnego Lasów Państwowych, niniejsze zarządzenie należy do grup aktów reglamentacji wewnętrznej, ujętych w pozycji 5g tego wykazu.

§ 5

Niniejsze zarządzenie wchodzi w życie z dniem 20 września 2007 roku.

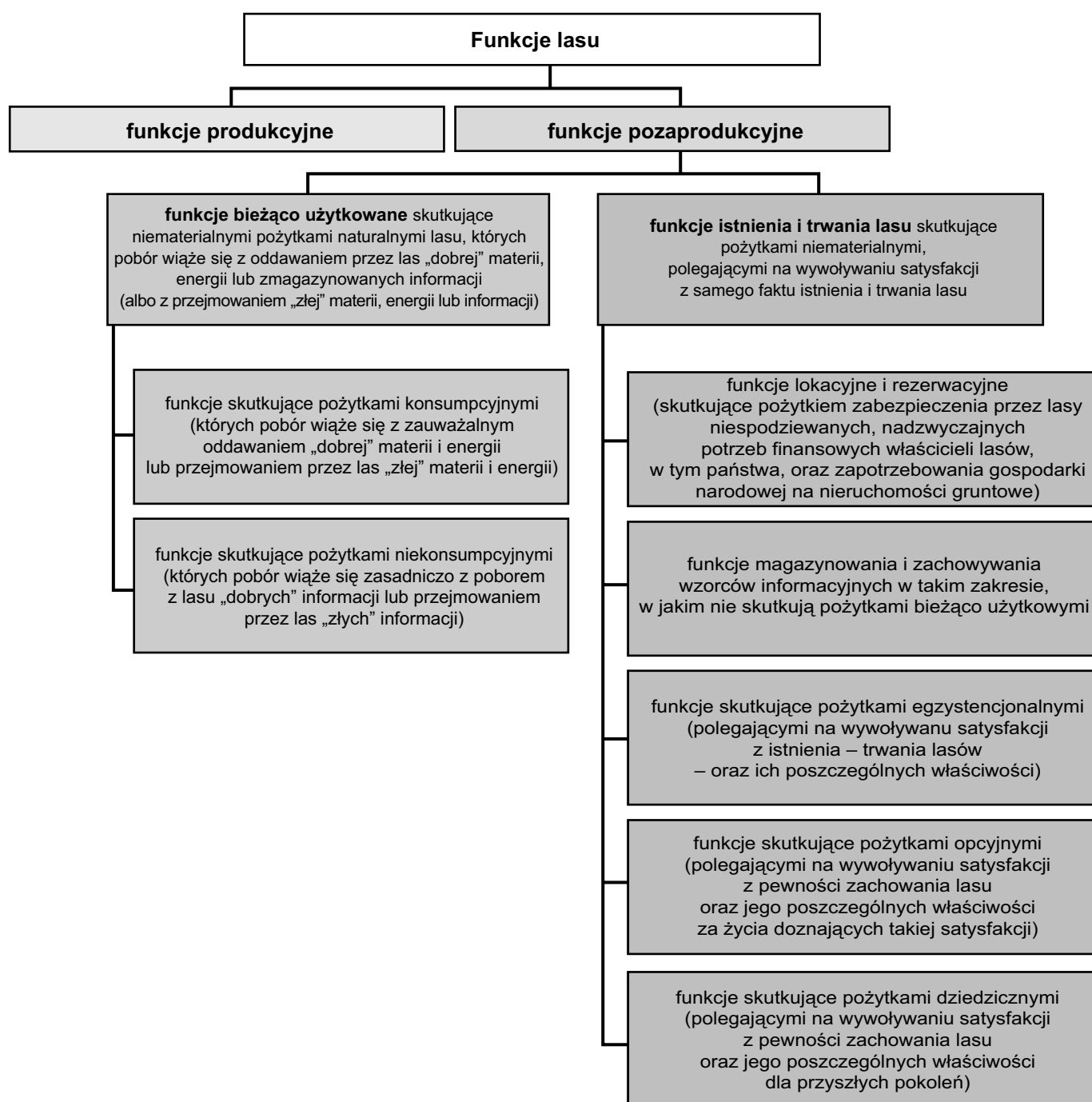
**DYREKTOR GENERALNY
LASÓW PAŃSTWOWYCH
mgr inż. Andrzej Matysiak**

¹ Statut Państwowego Gospodarstwa Leśnego Lasy Państwowe został nadany zarządzeniem nr 50 ministra ochrony środowiska, zasobów naturalnych i leśnictwa z 18 maja 1994 r. W § 6 Statutu Lasów Państwowych ustanowiono, że w wykonaniu zadań określonych przez ustawę (o lasach) oraz przez przepisy wykonawcze do ustawy, a także w wykonaniu innych przepisów prawnych – dyrektor generalny Lasów Państwowych wydaje zarządzenia i decyzje obowiązujące w Lasach Państwowych. Przepis § 6 Statutu Lasów Państwowych jest jedyną podstawą (delegacją) do wydawania przez dyrektora generalnego Lasów Państwowych zarządzeń oraz podejmowania decyzji zarządczych.

² W § 13, ust. 1 Statutu ustanowiono, że organizację Dyrekcji Generalnej Lasów Państwowych ustala regulamin nadany przez dyrektora generalnego Lasów Państwowych.

ZAŁĄCZNIK NR 1 do zarządzenia nr 52

USYTUOWANIE KLASYFIKACYJNE FUNKCJI LASU, ZWIĄZANYCH Z OCHRONĄ DZIEDZICTWA KULTUROWEGO



DECYZJA NR 87
dyrektora generalnego Lasów Państwowych
z 29 sierpnia 2007 r.

**W SPRAWIE WPROWADZENIA ZMIAN
W POWIERZCHNI I ZASIĘGACH
TERYTORIALNYCH OBRĘBÓW LEŚNYCH
NADLEŚNICTWA KONSTANTYNOWO
W REGIONALNEJ DYREKCJI
LASÓW PAŃSTWOWYCH POZNAŃ**

OR-0151-8/2007

Na podstawie § 6 Statutu Państwowego Gospodarstwa Leśnego Lasy Państwowe¹, zwanego dalej statutem, oraz w związku z upoważnieniem zawartym w art. 32, ust. 3, pkt 2) i art. 33, ust. 1 ustawy z 28 września 1991 r. o lasach (jednolity tekst w Dz. U. z 2005 r., nr 45, poz. 435, z późniejszymi zmianami), a także z § 3, ust. 3 zarządzenia nr 30 dyrektora generalnego Lasów Państwowych z 29 listopada 1996 r. w sprawie obrębów leśnych, zarządza się, co następuje.

§ 1

W Nadleśnictwie Konstantynowo z obrębu leśnego Podłoziny wyłączają się oddziały: 206–212 i 219–247 o łącznej powierzchni 790 ha (wchodzące w skład gruntów leśnictwa Będlewo), które włącza się do obrębu leśnego Konstantynowo.

§ 2

W związku ze zmianą określoną w § 1, obręby leśne w Nadleśnictwie Konstantynowo mieć będą powierzchnię ogólną:

¹ Statut Państwowego Gospodarstwa Leśnego Lasy Państwowe został nadany zarządzeniem nr 50 ministra ochrony środowiska, zasobów naturalnych i leśnictwa z 18 maja 1994 r. W § 6 Statutu Lasów Państwowych ustanowiono, że w wykonaniu zadań określonych przez ustawę (o lasach) oraz przez przepisy wykonawcze do ustawy, a także w wykonaniu innych przepisów prawnych – dyrektor generalny LP wydaje zarządzenia i decyzje obowiązujące w Lasach Państwowych. Przepis § 6 Statutu Lasów Państwowych jest jedyną podstawą (delegacją) do wydawania przez dyrektora generalnego Lasów Państwowych zarządzeń oraz podejmowania decyzji zarządczych.

- 1) obręb leśny Podłoziny – 4925 ha,
- 2) obręb leśny Konstantynowo – 7911 ha.

§ 3

Określa się zasięg terytorialny obrębów leśnych Nadleśnictwa Konstantynowo zgodnie z załącznikiem do decyzji.

§ 4

Zmiany określone w § 1–3 podlegają naniesieniu na leśnej mapie numerycznej lub na mapach topograficznych w skali 1:50 000 w jednostkach organizacyjnych wymienionych w tytule decyzji oraz w Dyrekcji Generalnej Lasów Państwowych.

§ 5

Tracą moc wcześniejsze decyzje dyrektora generalnego Lasów Państwowych w części dotyczącej określenia lub wprowadzenia zmian w powierzchni oraz zasięgach terytorialnych obrębów leśnych, o których mowa w niniejszej decyzji w § 1–3.

§ 6

Zgodnie z wykazem, o którym mowa w zarządzeniu nr 41 dyrektora generalnego Lasów Państwowych z 4 lipca 2007 r. w sprawie ustalenia standardowej klasyfikacji haseł, służących grupowaniu aktów reglamentacji wewnętrznej dyrektora generalnego Lasów Państwowych – niniejsza decyzja należy do grup aktów reglamentacji wewnętrznej, ujętych pod pozycjami: 5 a), piąte tiret tego wykazu.

§ 7

Decyzja wchodzi w życie z dniem podpisania, z mocą od 1 stycznia 2008 r.

**DYREKTOR GENERALNY
LASÓW PAŃSTWOWYCH**
mgr inż. Andrzej Matysiak

ZAŁĄCZNIK
do decyzji nr 87
dyrektora generalnego Lasów Państwowych
z 29 sierpnia 2007 r.

Zasięg terytorialny obrębów leśnych Nadleśnictwa Konstantynowo w RDLP Poznań

Lp.	NADLEŚNICTWO, obręb leśny, pow. zasięgu w km ²	WOJEWÓDZTWO, POWIAT, gmina	Obręb ewidencyjny
1	2	3	4
1.	KONSTANTYNOWO Konstantynowo 443,65	WIELKOPOLSKIE kościański Czempiń	Betkowo – cz., Bieczyny, Borowo, Donatowo, Gluchowo, Gołębin Nowy, Gołębin Stary, Gorzyce, Gorzyczki, Jarogniewice, Jasień, Piechanin, Piotrkowice, Sierniki, Słonin, Srocko Wielkie, Tarnowo Nowe, Tarnowo Stare, Piotrowo I, Piotrowo II

1	2	3	4
		miasto Czempień poznański miasto Poznań miasto Puszczykowo Mosina miasto Mosina Stęszew śremski Brodnica Śrem	miasto Poznań-Wilda miasto Puszczykowo Bolesławiec, Baranówko, Borkowice, Dymaczewo Nowe, Dymaczewo Stare, Krajkowo – cz., Nowinki, Pecna, Sowinki, Iłowiec, Krosinko – cz., Krosno, Rogalinek – cz., Sowiniec, Żabinko miasto Mosina – cz. Będlewo, Łódź – cz., Srocko Małe, Witobel – cz., Wronczyn, Zamysłowo cała gmina Błociszewo, Gaj, Góra – cz., Krzyżanowo, Marianowo, Nochowo, Psarskie – cz., Szymanowo, Wyrzeka
2.	Podłoziny 634,14	grodziski Grodzisk Wielkopolski Granowo kościński Czempień nowotomyski Opalenica poznański miasto Poznań miasto Buk miasto Stęszew Buk Dopiewo Komorniki Stęszew Tarnowo Podgórne szamotulski Duszniki	Snowidowo, Woźniki cała gmina Rakówka, Zadory Dakowy Mokre, Drapak, Kozłowo, Łagwy, Troszyczyn – cz., Urbanowo – cz., Uścięcice, Wojnowice miasto Poznań-Grunwald cała gmina Konarzewo – cz., Dopiewo, Dopiewiec, Dąbrowa, Dąbrówka, Gołuski, Pałędzie, Podłoziny, Trzcielina – cz., Skórzewo, Więckowice, Zakrzewo, Zborowo Chomęcice – cz., Wiry – cz., Głuchowo, Komorniki – cz., Plewiska, Rosnowo-Szren., Rosnówko – cz., Łęczycza – cz. Dębienko – cz., Drożdżyce, Jeziorki, Kraplewo – cz., Miroslawki, Modrze, Piekary, Rybojedzko, Sapowice, Skrzynki, Słupia, Strykowo, Tomice, Tomiczki cała gmina Brzoza
	OGÓŁEM Nadleśnictwo Konstantynowo 1077,79		



DECYZJA NR 90
dyrektora generalnego Lasów Państwowych
z 19 września 2007 r.

W SPRAWIE USTALENIA
TRYBU WYBORU WYKONAWCÓW
PRAC NAUKOWO-BADAWCZYCH
W ROKU 2008

OR-033/11/07

Na podstawie § 6 Statutu Państwowego Gospodarstwa Leśnego Lasy Państwowe¹, zwanego dalej statutem, w wykonaniu zadania dyrektora generalnego Lasów Państwowych, określonego w art. 33, ust. 3, pkt 6 ustawy z 28 września 1991 roku o lasach (Dz. U. 05.45.435, z późn. zm.)², biorąc pod uwagę przepis art. 4, pkt 3, lit. e prawa zamówień publicznych (Dz. U. 06. 164.1163, z późn. zm.)³, postanawiam, co następuje.

§1

1. Niniejsza decyzja odnosi się do prac naukowo-badawczych, przewidzianych w roku 2008 do sfinansowania przez fundusz leśny⁴.
2. Wykaz prac, o których mowa w ust. 1, stanowi załącznik nr 1 do niniejszej decyzji.

§2

1. Wybór wykonawców prac naukowo-badawczych, o których mowa w § 1, nastąpi w trybie konkursu ofert, składanych przez zainteresowane osoby fizyczne oraz jednostki organizacyjne.
2. Oferty, o których mowa w ust. 1, powinny zawierać następujące informacje:
 - 1) zarys przewidywanej metodyki pracy badawczej (maksimum 5 stron maszynopisu);
 - 2) szczegółowy zakres i harmonogram prac (w rozbiciu na lata i kwartały) w planowanym okresie realizacji danej pracy naukowo-badawczej;
 - 3) kalkulację kosztów (ogółem, w tym na poszczególne lata) w planowanym okresie realizacji danego tematu;
 - 4) informację o planowanym zakupie aparatury specjalnej (badawczej), niezbędnej do realizacji danego tematu;
 - 5) informację o dorobku naukowym oferenta w danej dziedzinie badawczej.
3. Konkurs ofert odbędzie się z uwzględnieniem niżej wymienionych kryteriów:
 - 1) profesjonalizm oraz kompleksowość proponowanych rozwiązań metodycznych (waga kryterium 0,2);
 - 2) dorobek naukowy oferenta (waga kryterium 0,1);
 - 3) wysokość planowanych kosztów (waga kryterium 0,3);
 - 4) przydatność dla praktyki leśnej planowanych do uzyskania wyników badań (waga kryterium 0,4).
4. Spełnienie poszczególnych kryteriów w ramach każdej z prac naukowo-badawczych, ujętych w załączniku nr 1, będzie oceniane w skali dziesięciopunktowej, przy czym w odniesieniu do kryterium, o którym mowa w ust. 3, pkt. 3.:
 - 1) 10 punktów będzie przypisane do oferty o najmniejszej wysokości planowanych kosztów;
 - 2) 0 punktów będzie przypisane do oferty o największych planowanych kosztach realizacji pracy;
 - 3) przypisanie punktów ocennych do pozostałych ofert będzie następowało według reguły proporcjonalności.
5. W ramach poszczególnych prac naukowo-badawczych każda oferta, spełniająca wymagania formalne (termin wpływu, identyfikacja oferenta, oświadczenie oferenta o niezaleganiu z wywiązywania się z obowiązków publiczno-prawnych), zosta-

nie objęta oceną syntetyczną, będącą sumą iloczynów: „ocena punktowa danego kryterium razy waga przywiązana do danego kryterium”.

6. Z przeprowadzonego wyboru ofert zostanie sporządzony protokół, obejmujący:
 - 1) oceny analityczne (tj. oceny poszczególnych kryteriów) oraz ocenę syntetyczną każdej oferty z podziałem na poszczególne prace naukowo-badawcze oraz uszeregowaniem według malejącej wartości oceny syntetycznej oferty;
 - 2) projekt decyzji, o której mowa w § 3.

§ 3

Ustalenie ostatecznej listy prac naukowo-badawczych oraz wykonawców tych prac będzie przedmiotem decyzji dyrektora generalnego Lasów Państwowych, zamieszczanej wraz protokołem, o którym mowa w § 2, ust. 6 na stronie internetowej Lasów Państwowych.

§ 4

1. W celu stworzenia możliwości złożenia ofert przez wszystkich zainteresowanych potencjalnych wykonawców prac naukowo-badawczych, pełna treść niniejszej decyzji – staraniem wydziału, o którym mowa w ust. 3 – zostanie zamieszczona na stronie internetowej Lasów Państwowych.
2. Niezależnie od czynności, o której mowa w ust. 1, Dyrekcja Generalna Lasów Państwowych wyśle do wybranych jednostek naukowo-badawczych wykaz prac badawczych, zawarty w załączniku nr 1, wraz z zaproszeniem do złożenia ofert na ich realizację.
3. Wykaz jednostek naukowo-badawczych, o których mowa w ust. 2, przygotowuje Wydział Organizacji i Strategii Rozwoju Dyrekcji Generalnej Lasów Państwowych, w porozumieniu z zainteresowanymi komórkami merytorycznymi Dyrekcji Generalnej Lasów Państwowych.

§ 5

Do zespołowego wykonania czynności, o których mowa w § 2 – pod przewodnictwem dr. inż. Ryszarda Kapuścińskiego zastępcy dyrektora generalnego Lasów Państwowych do spraw gospodarki leśnej – zobowiązuję pracowników Dyrekcji Generalnej Lasów Państwowych zajmujących następujące stanowiska pracy:

- 1) głównego analityka Lasów Państwowych,
- 2) naczelnika Wydziału Organizacji i Strategii Rozwoju,
- 3) naczelnika Wydziału Gospodarki Leśnej,
- 4) naczelnika Wydziału Ochrony Lasu,
- 5) naczelnika Wydziału Urządzania Lasu,
- 6) naczelnika Wydziału Marketingu i Promocji Produktów Leśnych,
- 7) naczelnika Wydziału Geoinformatyki,
- 8) kierownika Zespołu do spraw Zamówień Publicznych.

§ 6

1. Oferty, w kopertach uniemożliwiających identyfikację oferenta, należy kierować do kierownika Zespołu do spraw Zamówień Publicznych.
2. Termin składania ofert upływa 31 grudnia 2007 r.
3. Publiczne otwarcie ofert z udziałem osób wymienionych w § 5 i ich przyjęcie do dalszego procedowania nastąpi 3 stycznia 2008 r., o godz. 10⁰⁰ w siedzibie Dyrekcji Generalnej Lasów Państwowych (sala nr 478c).
4. Termin sporządzenia protokołu, o którym mowa w § 2, ust. 6, upływa 31 stycznia 2008 roku.

§ 7

Zgodnie z wykazem, o którym mowa w zarządzeniu nr 41 dyrektora generalnego Lasów Państwowych z 4 lipca 2007 r. (znak: OR-013-3/07) w sprawie ustalenia standardowej klasyfikacji haseł, służących grupowaniu aktów reglamentacji wewnętrznej dyrektora generalnego Lasów Państwowych, niniejsza decyzja należy do grupy aktów reglamentacji wewnętrznej, ujętych pod pozycjami 9, drugie tiret oraz 13d) tego wykazu.

§ 8

Wszelkie zmiany niniejszej decyzji wymagają formy pisemnej, z odpowiednim uwzględnieniem § 4.

§ 9

Decyzja wchodzi w życie z dniem podpisania.

**DYREKTOR GENERALNY
LASÓW PAŃSTWOWYCH
mgr inż. Andrzej Matysiak**

- ¹ Statut Państwowego Gospodarstwa Leśnego Lasy Państwowe został nadany zarządzeniem nr 50 ministra ochrony środowiska, zasobów naturalnych i leśnictwa z 18 maja 1994 r. W § 6 Statutu Lasów Państwowych ustanowiono, że w wykonaniu zadań określonych przez ustawę (o lasach) oraz przez przepisy wykonawcze do ustawy, a także w wykonaniu innych przepisów prawnych – dyrektor generalny Lasów Państwowych wydaje zarządzenia i decyzje obowiązujące w Lasach Państwowych. Przepis § 6 Statutu Lasów Państwowych stanowi jedyną podstawę (delegację) do wydawania przez dyrektora generalnego Lasów Państwowych zarządzeń oraz podejmowania decyzji zarządczych.
- ² W powołanym przepisie ustanowiono, że „Dyrektor generalny LP (...) inicjuje, popiera i finansuje badania w zakresie leśnictwa oraz nadzoruje wykorzystanie wyników tych badań”.
- ³ W powołanym przepisie ustanowiono, że ustawy – prawo zamówień publicznych „nie stosuje się do (...) zamówień, których przedmiotem są (...) usługi w zakresie badań naukowych i prac rozwojowych oraz świadczenie usług badawczych, z wyjątkiem usług w całości opłacanych przez zamawiającego, zamawianych w celu prowadzenia jego własnej działalności, których rezultaty stanowią wyłącznie jego własność”. Zacytowany przepis jest tu właściwy z tego względu, że rezultaty badań zamawianych przez Państwowe Gospodarstwo Leśne Lasy Państwowe, zgodnie ze standardem ujmowanym w umowach zawieranych na wykonanie prac badawczych ze środków funduszu leśnego, są stawiane do wykorzystania oraz stają się własnością szerokiego kręgu beneficjentów, w tym jednostek naukowych działających w obszarze leśnictwa i ochrony przyrody, szkół wyższych oraz innych podmiotów gospodarki narodowej, którym rezultaty te okazują się potrzebne w ich działalności.
- ⁴ Art. 58, ust. 2, pkt 2 ustawy z 28 września 1991 roku o lasach stanowi, że środki „funduszu leśnego mogą być przeznaczone (...) na (...) badania naukowe.

**ZAŁĄCZNIK NR 1
do decyzji nr 90 dyrektora generalnego Lasów Państwowych
z 19 września 2007 r.**

**Wykaz tematów naukowo-badawczych na 2008 rok i lata następne,
zgłoszonych przez merytoryczne komórki DGLP, planowanych do ewentualnego zlecenia
przez Dyрекcję Generalną Lasów Państwowych, począwszy od 2008 roku**

Lp.	Tytuł tematu naukowo-badawczego	Planowany okres realizacji	Forma zakończenia tematu
1	2	3	4
1.	„Zintegrowana metodyka inwentaryzacji miąższości drzewostanów na potrzeby gospodarki leśnej i zarządzania zasobami leśnymi”	2008–2010 r.	sprawozdanie końcowe plus szczegółowa metodyka naukowa, zintegrowana z SILP i uzasadniająca zastosowanie zintegrowanej metody inwentaryzacji miąższości drzewostanów oraz szczegółowa instrukcja postępowania, opracowana przez autorów na podstawie wdrożenia zintegrowanej metodyki w kilku nadleśnictwach
2.	„Metody identyfikacji drewna na podstawie analizy DNA na potrzeby procesowe Straży Leśnej”	2008–2010 r.	sprawozdanie końcowe plus wytyczne dla praktyki leśnej i metodyka do wykonywania analiz
3.	„Sposoby planowania i realizacji przebudowy drzewostanów ze szczególnym uwzględnieniem lasów górskich”	do końca 2008 r.	sprawozdanie końcowe plus wytyczne dla praktyki leśnej
4.	„Wykorzystanie systemu GPS oraz SILP w zarządzaniu pracą maszyn i monitoringu pojazdów na terenach Lasów Państwowych”	2008–2009 r.	sprawozdanie końcowe plus wytyczne dla praktyki leśnej
5.	„Biopreparaty grzybowe na potrzeby szkółkarstwa leśnego, w tym grzyby jadalne”	2008–2010 r.	sprawozdanie końcowe plus instrukcja technologii produkcji biopreparatów
6.	„Postępowanie z nasionami wybranych gatunków drzew: brzozy, lipy, jesionu i grabu przy stosowaniu metody siewu „na zielono” – zbiór i przechowywanie nasion, przysposobienie przedsiewne, sposoby i normy wysiewu”	2008–2010 r.	sprawozdanie końcowe plus wytyczne dla praktyki leśnej

1	2	3	4
7.	„Zróżnicowanie genetyczne czereśni ptasiej (<i>Cerasus avium</i> Moench) i jarząbu brekinii (<i>Sorbus torminalis</i> L. Crantz.) w Polsce oraz możliwości ich plantacyjnej uprawy w celu uzyskania wysokowartościowego surowca drzewnego”	2008–2012 r.	sprawozdanie końcowe plus zalecenia dla praktyki leśnej
8.	„Wybór genotypów i populacji cisa pospolitego (<i>Taxus baccata</i> L.) do ochrony zmienności genetycznej (badania wspomagające program restytucji cisa pospolitego w Polsce)”	2008–2012 r.	sprawozdanie końcowe plus zalecenia dla praktyki leśnej
9.	„Wpływ hydrożeli polimerowych na wzrost i rozwój sadzonek drzew leśnych na uprawach zlokalizowanych na siedliskach borowych, charakteryzujących się niekorzystnymi stosunkami wodnymi (niedobór wody); zastosowanie hydrożeli polimerowych z insektycydami na powierzchniach odnowieniowych i zalesieniowych, zagrożonych przez chrabąszczowate”	2008–2012 r.	sprawozdanie końcowe plus zalecenia dla praktyki leśnej
10.	„Modyfikowanie środowiska leśnego w „uporczywych” pędraczyskach metodami hodowlano-ochronnymi w kierunku zmian niekorzystnych dla rozwoju chrabąszczy”	2008–2012 r.	sprawozdanie końcowe plus zalecenia dla praktyki leśnej
11.	„Wpływ sposobu likwidacji pozostałości zrębowych i sposobu przygotowania gleby na stan materii organicznej, zdrowotność i jakość hodowlaną upraw oraz wpływ na wiązanie węgla w glebie”	2008–2012 r.	sprawozdanie końcowe plus zalecenia dla praktyki leśnej
12.	„Kriogeniczne przechowywanie zasobów genowych dębów (plumul izolowanych z osi zarodkowych lub innych elementów tkanek) w LBG z wykorzystaniem technik <i>in vitro</i> ”	2008–2010 r.	sprawozdanie końcowe plus instrukcja technologiczna
13.	„Zabiegi hodowlane poprawiające warunki wzrostu, odżywienie, zdrowotność w odnowieniach i drzewostanach zagrożonych na terenie Beskidów, ze szczególnym uwzględnieniem rewitalizacji gleb dolomitami i nowymi nawozami wieloskładnikowymi o przedłużonym działaniu”	2008–2012 r.	sprawozdanie końcowe plus zalecenia dla praktyki leśnej
14.	„Potencjalne możliwości zastosowania w Lasach Państwowych wybranych nowoczesnych technik geomatycznych”	2008–2009 r.	sprawozdanie końcowe oraz wnioski z badań i ewentualne sugestie praktycznego wykorzystania
15.	„Opracowanie koncepcji wykorzystania numerycznego modelu terenu i numerycznego modelu powierzchni koron drzew oraz zaproponowanie metodyki jej wdrażania”	2008–2009 r.	sprawozdanie końcowe plus: a) szczegółowe opisy poszczególnych, koncepcji zastosowania, b) scenariusze aplikacji wybranych koncepcji zastosowań, c) określenie warunków praktycznego wykorzystania wybranych koncepcji zastosowań (sprzęt, oprogramowanie, lokalizacja, ludzie)
16.	„Opracowanie kryteriów usuwania lub pozostawiania zasiedlonego posuszu sosnowego, świerkowego i modrzewiowego w okresie zimowym w aspekcie ochrony drapieżców i parazytoidów owadzych szkodników podkorowych (wtórnych)”	2008–2010 r.	sprawozdanie końcowe plus wytyczne dla praktyki oraz syntetyczne opracowanie wyników badań na nośniku magnetycznym
17.	„Zasady zachowania chronionych gatunków zwierząt bezkręgowych na obszarach Natura 2000 w warunkach zrównoważonej gospodarki leśnej”	2008–2009 r.	sprawozdanie końcowe plus zasady zachowania chronionych gatunków zwierząt bezkręgowych
18.	„Opracowanie nowej metody prognozowania zagrożenia pożarowego lasu”	2008–2009 r.	sprawozdanie końcowe plus opracowanie nowej metody prognozowania oraz syntetyczne opracowanie wyników badań na nośniku magnetycznym

SPRZEDAŻ NIERUCHOMOŚCI

NIERUCHOMOŚCI PRZEZNACZONE DO SPRZEDAŻY, ZATWIERDZONE PRZEZ DYREKTORA GENERALNEGO LASÓW PAŃSTWOWYCH

Regionalna Dyrekcja Lasów Państwowych Katowice

Lp.	Nazwa nadleśnictwa, obrębu leśnego, oddz. i pododdz.	Nazwa obrębu ewidencyjnego, gmina, adres nieruchomości	Nr ewidencyjny działki, nr KW, Sąd Rejonowy, pow. działki (m ²)	Rodzaj zabudowy i sposób zagospodarowania
1.	Kobiór Pszczyna 130b	Pszczyna Pszczyna ul. Matejki 10 43–200 Pszczyna	130/25 i udział w 130/21 45395 SR w Pszczynie, 552	segment w budynku dwurodzinnym, zasiedlony
2.	Kobiór Pszczyna 130b	Pszczyna Pszczyna ul. Matejki 14 43–200 Pszczyna	130/23 i udział w 130/21 45395 SR w Pszczynie 439	segment w budynku dwurodzinnym, zasiedlony
3.	Świerklaniec Brynica 254j	Bibiela Miasteczko ul. Starowiejska 1/1 Miasteczko	215/68 i udział w 216/68 46171 i 71829 SR w Tarnowskich Górach 1061	jeden lokal w budynku dwurodzinnym, zasiedlony, budynek gospodarczy

Warszawa, 18 września 2007 r.

Zatwierdzam:
DYREKTOR GENERALNY LASÓW PAŃSTWOWYCH
mgr inż. Andrzej Matysiak

Regionalna Dyrekcja Lasów Państwowych Olsztyn

Lp.	Nazwa nadleśnictwa, obrębu leśnego, oddz. i pododdz.	Nazwa obrębu ewidencyjnego, gmina, adres nieruchomości	Nr ewidencyjny działki, nr KW, Sąd Rejonowy, pow. działki (m ²)	Rodzaj zabudowy i sposób zagospodarowania
1.	Bartoszyce Bartniki 154n	Kiwity Kiwity Kiwity 55 11–106 Kiwity	154/4 17878 SR w Bartoszycach, wydz. Lidzbark Warmiński 1096	budynek mieszkalny, dwurodzinny, zasiedlony, budynek gospodarczy
2.	Nowe Ramuki Nowe Ramuki 824g	Gryżliny Stawiguda Zielonowo 24 11–034 Stawiguda	3824/2 55768 SR w Olsztynie 1000	budynek mieszkalny, trzyrodzinny, dwa lokale zasiedlone, jeden pustostan, budynek gospodarczy
3.	Górowo Iławeckie Bukowiec 221o dawniej 75a, b	Kandyty Górowo Iławeckie Skarbiec 7 11–220 Górowo Iławeckie	3221/6 6105 SR w Bartoszycach 4126	budynek mieszkalny, trzyrodzinny, dwa lokale zasiedlone, jeden pustostan, budynek gospodarczy

Warszawa, 18 września 2007 r.

Zatwierdzam:
DYREKTOR GENERALNY LASÓW PAŃSTWOWYCH
mgr inż. Andrzej Matysiak

Regionalna Dyrekcja Lasów Państwowych Piła

Lp.	Nazwa nadleśnictwa, obrębu leśnego, oddz. i pododdz.	Nazwa obrębu ewidencyjnego, gmina, adres nieruchomości	Nr ewidencyjny działki, nr KW, Sąd Rejonowy, pow. działki (m ²)	Rodzaj zabudowy i sposób zagospodarowania
1.	Jastrowie Jastrowie 94Lx, 94kx, 94jx	miasto Jastrowie miasto Jastrowie u. Słowackiego 12/7, 14/1 64-915 Jastrowie	3004-5501, 3009-1263, 3010-2235, 38425, 29131, 38423 SR w Złotowie 9745	dwa budynki mieszkalne, dwunastorodzinne, zasiedlone, w tym do sprzedaży lokal mieszkalny 12/7 – zasiedlony oraz lokal mieszkalny 14/1 – zasiedlony, wraz z przynależną do lokalu infrastrukturą
2.	Jastrowie Jastrowie 226j	Brzeźnica Jastrowie Prądy 2 64-915 Jastrowie	8226/6 29396 SR w Złotowie 618	budynek mieszkalny, dwurodzinny, zasiedlony, w tym do sprzedaży jeden lokal zasiedlony, połowa budynku gospodarczego, szopa drewniana
3.	Jastrowie Jastrowie 213o	miasto Jastrowie miasto Jastrowie Hajda 5 64-915 Jastrowie	8213/14 29406 SR w Złotowie 1159	budynek mieszkalny, jednorodzinny, zasiedlony, połowa budynku gospodarczego
4.	Jastrowie Jastrowie 213i	miasto Jastrowie miasto Jastrowie Hajda 11 64-915 Jastrowie	8213/8 29406 SR w Złotowie 1307	budynek mieszkalny, jednorodzinny, zasiedlony, budynek gospodarczy

Warszawa, 18 września 2007 r.

Zatwierdzam:
DYREKTOR GENERALNY LASÓW PAŃSTWOWYCH
mgr inż. Andrzej Matysiak

Regionalna Dyrekcja Lasów Państwowych Poznań

Lp.	Nazwa nadleśnictwa, obrębu leśnego, oddz. i pododdz.	Nazwa obrębu ewidencyjnego, gmina, adres nieruchomości	Nr ewidencyjny działki, nr KW, Sąd Rejonowy, pow. działki (m ²)	Rodzaj zabudowy i sposób zagospodarowania
1.	Koło Chełmno 291h	Zbylczyce Świnice Warckie Zbylczyce 37 99-150 Świnice Warckie	1286/1, 1286/2, 1286/3, 1286/4, 1289/5 LD1Y/00041902/5 SR w Łęczycy 2410	budynek mieszkalny, sześciopiętrowy, w zabudowie szeregowej, w tym: cztery lokale mieszkalne zasiedlone, jeden lokal mieszkalny pustostan, jeden lokal mieszkalny w budowie i sześć segmentów budynku gospodarczego
2.	Piaski Piaski 223n	Międzyborze Pogorzela Międzyborze 63-860 Pogorzela	50223/9 27299 SR w Gostyniu 2318	budynek mieszkalny, jednorodzinny, zasiedlony, z częścią gospodarczą
3.	Piaski Piaski 254k	Borzęciczki Kozmin Wielkopolski Mycielin 63-720 Kozmin Wielkopolski	8254/4 32619 Krotoszyn 1422	Budynek mieszkalny dwurodzinny, zasiedlony, budynek gospodarczy i wiata

Warszawa, 18 września 2007 r.

Zatwierdzam:
DYREKTOR GENERALNY LASÓW PAŃSTWOWYCH
mgr inż. Andrzej Matysiak

Regionalna Dyrekcja Lasów Państwowych Szczecinek

Lp.	Nazwa nadleśnictwa, obrębu leśnego, oddz. i pododdz.	Nazwa obrębu ewidencyjnego, gmina, adres nieruchomości	Nr ewidencyjny działki, nr KW, Sąd Rejonowy, pow. działki (m ²)	Rodzaj zabudowy i sposób zagospodarowania
1.	Leśny Dwór Leśny Dwór 49c	Krzynia Dębica Kaszubska Dargacz 1C 76-248 Dębica Kaszubska	49/3 76606 SR w Słupsku 2343 udział 256/1000	lokal mieszkalny w budynku czterorodzinnym, zasiedlony
2.	Leśny Dwór Skarszów 64g	Warblewo Słupsk Warblewo 5B 76-245 Słupsk	64/5 72660 SR w Słupsku 886	połowa budynku mieszkalnego, dwurodzinnego, zasiedlona, 1/2 budynku gospodarczego
3.	Osusznica Sierzno 1c	Studzienice Studzienice ul. Piastowska 22 77-143 Studzienice	1/12 30443 SR w Bytowie 4798 udział 39/500	lokal mieszkalny w budynku dwunastorodzinnym, zasiedlony, segment budynku gospodarczego, infrastruktura osiedlowa
4.	Osusznica Chocimski Młyn 226k, I	Osusznica Lipnica Osusznica 10 77-130 Lipnica	226/6 28610 SR w Bytowie 15421 udział 83/1000	dwa lokale mieszkalne w budynku osiemnastorodzinnym, zasiedlone, dwa pomieszczenia w budynkach gospodarczych, infrastruktura osiedlowa
5.	Ustka Ustka 142Kx	Górsko Postomino Górsko 15 76-113 Postomino	142/23 14184 SR w Sławnie 1432	budynek mieszkalny, jednorodzinny, pustostan, 3 budynki gospodarcze
6.	Świdwin Świdwin 164Bi	Świdwin Świdwin ul. Szczecińska 36b 78-300 Świdwin	164/22 41107 SR w Białogardzie 1136	połowa budynku mieszkalnego, zasiedlona, 1/2 budynku gospodarczego

Warszawa, 18 września 2007 r.

Zatwierdzam:
DYREKTOR GENERALNY LASÓW PAŃSTWOWYCH
mgr inż. Andrzej Matysiak

Regionalna Dyrekcja Lasów Państwowych Warszawa

Lp.	Nazwa nadleśnictwa, obrębu leśnego, oddz. i pododdz.	Nazwa obrębu ewidencyjnego, gmina, adres nieruchomości	Nr ewidencyjny działki, nr KW, Sąd Rejonowy, pow. działki (m ²)	Rodzaj zabudowy i sposób zagospodarowania
1.	Celestynów Celestynów 322g	Celestynów Celestynów ul. Obrońców Pokoju 68 05-430 Celestynów	1347/6 WA 10/000/55267/5 SR w Otwocku 767	budynek mieszkalny jednorodzinny, zasiedlony
2.	Celestynów Celestynów 322g	Celestynów Celestynów ul. Obrońców Pokoju 74 05-430 Celestynów	1347/5, 1347/8 WA 10/000/55267/5 SR w Otwocku 1552, 889	budynek mieszkalny, pięciorodzinnny, zasiedlony, budynek gospodarczy z 5. pomieszczeniami

Warszawa, 18 września 2007 r.

Zatwierdzam:
DYREKTOR GENERALNY LASÓW PAŃSTWOWYCH
mgr inż. Andrzej Matysiak

Regionalna Dyrekcja Lasów Państwowych Zielona Góra

Lp.	Nazwa nadleśnictwa, obrębu leśnego, oddz. i pododdz.	Nazwa obrębu ewidencyjnego, gmina, adres nieruchomości	Nr ewidencyjny działki, nr KW, Sąd Rejonowy, pow. działki (m ²)	Rodzaj zabudowy i sposób zagospodarowania
1.	Żagań Żagań 4I	Żagań – obr. 3 Żagań ul. Fredry 7/1 68–100 Żagań	3839 36253 SR w Żaganiu 3068	lokal mieszkalny, zasiedlony, w budynku dwunastorodzinnym
2.	Żagań Iłowa 89k, I	Konin Żagański Iłowa Jankowa Żagańska 75 68–120 Iłowa	713/1 47092 SR w Żaganiu 1766	budynek mieszkalny, trzyrodzinny, zasiedlony, budynek gospodarczy

Warszawa, 18 września 2007 r.

Zatwierdzam:
DYREKTOR GENERALNY LASÓW PAŃSTWOWYCH
mgr inż. Andrzej Matysiak



OGŁOSZENIA

Nadleśnictwo Lipinki (RDLP Zielona Góra) zgłasza kradzież 16 sztuk płytek do znakowania drewna o numerach oraz oznaczeniach: 1965 (140605), 2137 (140605), 3292 (140605), 3642 (140605), 2574 (140613), 2575 (140613), 2577 (140613), 2579 (140613), 2586 (140613), 2587 (140613), 2589 (140613), 2592 (140613), 2596 (140613), 2601 (140613), 2602 (140613), 4258 (140613).

Oznaczniki o wymienionych numerach zostały nabite na surowiec średniowymiarowy sosnowy oraz wielkowymiarowy, przygotowany do wywozu w leśnictwie Suchleb oraz Złotnik.

ZASTĘPCA NADLEŚNICZEGO
mgr inż. Jacek Zimmiewicz

Regionalna Dyrekcja Lasów Państwowych w Poznaniu informuje, że w **Nadleśnictwie Kościan, leśnictwo Jurkowo** skradziono trzy płytki do numerowania surowca drzewnego o numerach 091202/1231–1233.

Jednocześnie zawiadamiam, że postanowienia zarządzenia dyrektora generalnego Lasów Państwowych nr 55 z 04.11.1998 r. oraz nr 30 z 17.05.2000 r. w sprawie obrotu i prowadzenia ewidencji urządzeń do cechowania pozyskanego drewna w jednostkach organizacyjnych Lasów Państwowych zostały spełnione.

ZASTĘPCA DYREKTORA
ds. GOSPODARKI LEŚNEJ
mgr inż. Henryk Piskonowicz

UWAGA!

**Biuletyn tylko w prenumeracie
realizowanej przez Centrum Informacyjne Lasów Państwowych**

JAK ZAMÓWIĆ PRENUMERATĘ?

- Zamówienia na prenumeratę miesięczników: „Głos Lasu”, „Echa Leśne” oraz „Biuletyn Informacyjny LP” przyjmuje Centrum Informacyjne Lasów Państwowych. W tym celu trzeba przesłać do nas wypełniony druk zamówienia.
- Firmy należące do struktury organizacyjnej LP - płatność na podstawie faktury VAT.
- Pozostali prenumeratorzy powinni do zamówienia dołączyć dowód wpłaty. Wpłaty można dokonać przelewem na pocztę lub w banku na podany na dole strony numer konta.

Proszę pamiętać o wpisaniu na odcinkach przelewu (w szczególności na odcinku dla odbiorcy) wszystkich istotnych dla prenumeraty danych tj. dane teleadresowe, tytuł miesięcznika, czas prenumeraty oraz liczby egzemplarzy.

**Wpłat na prenumeratę „Biuletynu Informacyjnego Lasów Państwowych” prosimy dokonywać na konto:
BOŚ SA II O/Warszawa, nr 96 1540 1157 2001 6612 0610 0003**

Cena prenumeraty jednego egzemplarza wynosi:

- kwartalnie – 15,00 zł,
- półrocznie – 30,00 zł,
- rocznie – 60,00 zł.

Czasopisma Lasów Państwowych

„Echa Leśne”

miesięcznik, magazyn przyrodniczo-kulturalny dla leśników i ich rodzin oraz czytelników zainteresowanych tematyką przyrodniczą.

„Głos Lasu”

miesięcznik, popularne czasopismo leśne o charakterze technicznym, szkoleniowym i instruktażowym.

Adres obydwu redakcji: ul. Bitwy Warszawskiej 1920 r. nr 3, 02-362 Warszawa,
tel. 0 22 822 49 31, e-mail: echa.lesne@lasypanstwowe.gov.pl, glos.lasu@lasypanstwowe.gov.pl

CENNIK REKLAM

w miesięcznikach wydawanych przez Centrum Informacyjne Lasów Państwowych

„Echa Leśne”

wymiar kolumny: przed obcięciem 215x295, po obcięciu 205x285

Rodzaj ogłoszenia	Wymiary mm	Miejsce	Kolor	Cz.-białe
Cała kolumna	215x285; 182x252	4 strona numeru	2500	x
		3 strona okładki	2500	x
		4 strona okładki	3000	x
		wewnątrz numeru	2000	1500
1/2 kolumny	182x125	4 strona numeru	1400	x
		3 strona okładki	1400	x
		4 strona okładki	1700	x
		wewnątrz numeru	1100	750
1/4 kolumny	88x122; 182x61	wewnątrz numeru	600	400
1/8 kolumny	88x58; 42x122	wewnątrz numeru	330	220
1/16 kolumny	42x58	wewnątrz numeru	180	120
Drobne	do 120 znaków (litera, znak interpunkcyjny, odstęp)	wewnątrz numeru	x	30
Praca w leśnictwie	jw.	wewnątrz numeru	x	bezpłatnie
Artykuły promocyjne – 1 strona ze zdjęciem kolorowym (zdjęcie cz.-białe 50% bonifikaty)		4 strona numeru	3000	x
		3 strona okładki	2500	x
		wewnątrz numeru	2000	1500
Wkładowki dostarczone przez zamawiającego* (maks. format 200x285 mm)			0,80 zł za szt.	

„Biuletyn Informacyjny LP”

Rodzaj ogłoszenia	Miejsce	Cz.-białe
Cała kolumna	3 strona okładki	1500
	4 strona okładki	2000
	wewnątrz numeru	1000
1/2 kolumny	4 strona numeru	x
	3 strona okładki	800
	4 strona okładki	1100
	wewnątrz numeru	550
1/4 kolumny	wewnątrz numeru	300
1/8 kolumny	wewnątrz numeru	170
1/16 kolumny	wewnątrz numeru	90

Do ceny należy doliczyć 22% VAT.

Za zlecenie 3-krotnego powtórzenia – 20% rabatu.

Za jednoczesną reklamę w „Echach Leśnych” i „Głosie Lasu” – 15% rabatu.

kontakt: Jolanta Stankiewicz,
tel.: 0 22 822 49 31, w. 517, fax: 0 22 823 96 79,
e-mail: j.stankiewicz@lasypanstwowe.gov.pl

„Głos Lasu”

wymiar kolumny: przed obcięciem 173x245, po obcięciu 163x235

Rodzaj ogłoszenia	Uwagi	Miejsce	Kolor	Cz.-białe
Cała strona	wymiar zadruku kolumny 136x202	2 strona okładki	2300	x
		3 strona okładki	2300	x
		4 strona okładki	2700	x
		wewnątrz numeru	1800	1200
3/4 strony		2 strona okładki	1900	x
		3 strona okładki	1900	x
		4 strona okładki	2200	x
		wewnątrz numeru	1500	1000
1/2 strony		2 strona okładki	1300	x
		3 strona okładki	1300	x
		4 strona okładki	1500	x
		wewnątrz numeru	1000	750
1/3 strony		3 strona okładki	800	x
		wewnątrz numeru	600	400
1/4 strony		3 strona okładki	700	x
		wewnątrz numeru	500	350
Drobne	do 120 znaków (litera, znak interpunkcyjny, odstęp)	wewnątrz numeru	x	30
Praca w leśnictwie	jw.	wewnątrz numeru	x	bezpłatnie
Artykuły promocyjne – 1 strona ze zdjęciem kolorowym (zdjęcie cz.-białe 50% bonifikaty)		2 strona okładki	2300	x
		3 strona okładki	2300	x
		wewnątrz numeru	1800	1200
Wkładowki dostarczone przez zamawiającego* (maks. format 160x230 mm)			0,80 zł za szt.	

*waga do 50 g (w przypadku cięższych wkładek cena do negocjacji)



Centrum Informacyjne Lasów Państwowych
ul. Bitwy Warszawskiej 1920 r. nr 3, 02-362 Warszawa
tel./fax 0 22 822 49 31, 0 22 822 32 01 w. 515

PL ISSN 1428-5940